

DOI: 10.12731/2218-7405-2017-11-46-59

УДК 159.9

СОЦИОМЕТРИЧЕСКИЕ ИССЛЕДОВАНИЕ СВЯЗИ ПОНИМАНИЯ В ОБЩЕНИИ С КОГНИТИВНЫМИ СТИЛЯМИ ЧЛЕНОВ ГРУППЫ

Кадиева Р.И., Алиомаров Л.М., Рахметов Т.С.

Статья посвящена анализу взаимопонимания в общении с когнитивными стилями членов группы и выявление связи между продуктивностью понимания людьми друг друга в общении и степенью их психологической дифференциации.

Наше исследование состоит в том, что испытуемые – школьники в массе не дифференцируют такие стороны в человеке, как «способность понять, быть понятым» и «симпатичность, приятность».

Таким образом, вследствие «эффекта ореола» приятные и симпатичные в общении люди выделяются в имплицитные теории наших испытуемых и положительными чертами по критерию «понимания».

Приведенный эксперимент позволяет проводить дальнейший анализ влияния когнитивного стиля на понимание в общении. Достаточно хорошо дифференцируют испытуемые исследуемые сферы межличностных отношений и отличают критерий «понимание» от остальных использованных в социометрии критериев.

Ключевые слова: *психологическая дифференциация; общение; социометрия; когнитивный стиль; анализ; эксперимент; корреляция; продуктивность понимания; перцептивное поле; «полезависимость-полнезависимость»; «эффект ореола».*

SOCIOMETRIC INVESTIGATION OF PONY-MANIA CONNECTION IN COMMUNICATION WITH COGNITIVE STYLES OF MEMBERS OF THE GROUP

Kadieva R.I., Aliomarov L.M., Rakhmetov T.S.

The article is devoted to the analysis of mutual understanding in communication with the cognitive styles of the members of the group

and revealing the connection between the productivity of people's understanding of each other in communication and the degree of their psychologic differentiation.

Our study is that subjects - schoolchildren in the mass do not differentiate such aspects in a person as "ability to understand, to be understood" and "sympathy, pleasantness".

Thus, due to the "halo effect", people pleasant and sympathetic in communication stand out in the implicit theories of our subjects and positive traits by the criterion of "understanding."

The above experiment allows further analysis of the influence of cognitive style on understanding in communication. Sufficiently differentiate the subjects under investigation in the sphere of interpersonal relations and distinguish the criterion of "understanding" from the other criteria used in sociometry.

Keywords: *psychological differentiation; communication; sociometry; cognitive style; analysis; experiment; correlation; productivity of understanding; perceptual field; "field dependence-field independence"; "halo effect".*

Актуальность

В настоящее время в условиях вариативного обучения актуальной остается проблема общения в учебном коллективе в различных структурах образования: в средних общеобразовательных школах, лицеях, гимназиях, интернатах. При этом познание и оценка группы как целого, ее межличностных отношений, ценностной ориентации, является одним из условий единого функционирования учебного коллектива. Самым главным при этом является индивидуальные особенности общения: члены группы могут при познании и оценивании исходить не только из личных позиций, но и из позиций группы как целого, а также из позиций членов других групп. В связи с этим важное значение имеет включение проблемы общения в предмет общепсихологического исследования, которое предполагает возможность рассмотрения в качестве индивидуальных особенностей влияния на общение, не только особенностей традиционно

«личностных», таких как аттитюды, притязания и пр., но и особенностей когнитивной организации субъекта, индивидуальных особенностей в протекании познавательных процессов.

Целью данного экспериментального исследования является изучение влияния степени дифференцированности когнитивной сферы личности субъекта на процесс понимания в общении: выявление связи между продуктивностью понимания людьми друг друга в общении и степенью их психологической дифференциации. Запланированный эксперимент включал два этапа: первый – выявление людей, понимающих и непонимающих друг друга (по их мнению) в реальной жизни; второй – диагностика степени психологической дифференциации у представителей обследуемой выборки.

Рассматриваемые в работе индивидуально-психологические особенности представляются как различия в степени дифференцированности когнитивных структур субъектов. Данные различия диагностируются посредством определения когнитивного стиля «полезависимость-полenezависимость» (психологическая дифференциация). Под психологической дифференциацией здесь понимается дифференциация перцептивного поля: дифференциация «Я» от другого: дифференциация психических функций («отдаленность» когнитивных процессов от аффективных). В общении анализируется аспект понимания текста, порождаемого партнером.

Объектом исследования были выбраны старшеклассники средней школы. Эксперимент проводился в двух десятых классах средней школы № 5 г. Махачкалы. Всего в эксперименте приняло участие 44 человека. Необходимым условием достижения цели эксперимента является хорошая информированность друг о друге обследуемых испытуемых (теснота повседневных контактов, время знакомства).

Для исследования выбраны группы с когнитивными стилями членов группы, связанных с необходимостью вербализации образа, передачи и приема вербальной информации.

На первом этапе данной экспериментальной серии был использован социометрический метод [8, с. 111]. Первая фаза социометрической процедуры включала «разминку». Она представляла собой

беседу о прикладных проблемах психологии. Цель разминки – снятие напряжения перед основным опросом и установление контакта с классом. В конце этой фазы испытуемые предупреждались, что результаты исследования, в котором они примут участие, будут использованы в научных целях и содержание их ответов на вопросы будет знать только экспериментатор. Также было предложено закрывать свои ответы на вопросы от соседей по парте (что, кстати, с радостью выполнялось).

Вторая фаза включала сам социометрический опрос. Испытуемые должны были ответить на 6 вопросов (3 критерия – А, Б, В – по каждому из которых предполагается выбор и отклонения). Число выборов и отклонений задано, сфера ограничена учебным классом.

Вопросы Список класса	Два человека, которых я хорошо понимаю	Два человека, которых я не понимаю	Два человека с кем бы я хотел вместе готовиться к урокам, экзаменам.	Два человека с кем бы я не хотел вместе готовиться к урокам, экзаменам.	Два человека, кто мне симпатичен и приятен.	Два человека, кто мне не симпатичен и не приятен.
Алиев М.А						
Омарова М.Д						
Исаев И.М.						
. . .						

Рис. 1. Социометрическая карточка, включающая список всех членов класса и вопросы, на которые предполагалось ответить. Выдавалась каждому испытуемому.

Социометрия как научный метод получила широкое обсуждение в литературе. В нашу задачу не входит критический анализ социометрического метода. Следует, однако, подчеркнуть специфику цели данной экспериментальной серии, в реализации которой нами использована социометрическая техника. Так, в этом исследовании нас не интересует структура взаимоотношений в группе, поэтому для нас непринципиальными являются замечания относительно

адекватности социометрии для этих целей. Есть данные о значительном расхождении между результатами социометрии и выборами в реальной деятельности, однако в данном случае нас интересует именно мнение испытуемого об окружающих его людях, фиксируемое в процедуре социометрии, безотносительно к его реальным поступкам. Нам требуется узнать только мнение человека о том, кого он лучше и кого хуже понимает в общении из предлагаемого списка, и не более того.

Строго говоря, нами используется не социометрия, а лишь социометрическая техника сбора данных, т.е. определенным образом организованное анкетирование. Более наглядно это будет обозначено в следующей экспериментальной серии, когда для большей местности эксперимента снижаются границы сферы выборов [6, с. 151–160].

В результате проведения первого этапа экспериментальной серии были получены данные о числе выборов и отвержений для каждого испытуемого по всем трем критериям.

На втором этапе эксперимента все 44 испытуемых обследовались с помощью теста «спрятанных фигур» (ЕФТ) Виткина [3, с. 57]. Применялась форма «А», включающая 13 пар фигур: одна пара пробная (Р-1) и 12 пар тестовых (А-1, В-2, С-3, D-4, Е-5, А-6, F-7, Е-8, С-9, G-10, Н-12). В пару фигур входит простая черно-белая контурная фигура и сложная цветная фигура, включающая составной частью простую фигуру.

Испытуемому предъявляется на 15 секунд карточка с изображением сложной фигуры с просьбой описать, что на ней изображено. Затем карточка убирается и испытуемому опять предъявляется карточка со сложной фигурой с просьбой найти и показать «спрятанную» в ней запомненную простую фигуру. Фиксируется время поиска спрятанной фигуры. Если испытуемый не может найти спрятанную фигуру за 180 секунд, ему записывается время, равное 180 сек., отмечается, что карточка не решена, и экспериментатор переходит к следующей паре карточек. Если испытуемый забыл вид искомого изображения, оно ему предъявляется на 5 секунд в отсутствие сложного. Это время не засчитывается.

Все объяснения для испытуемого проводят на примере карточек Р-1. Время ее выполнения не засчитывается. Показателем психологической дифференциации (зависимости от перцептивного поля) служит среднее время поиска 12-ти спрятанных фигур. Пример одного задания показан на рисунке 2.

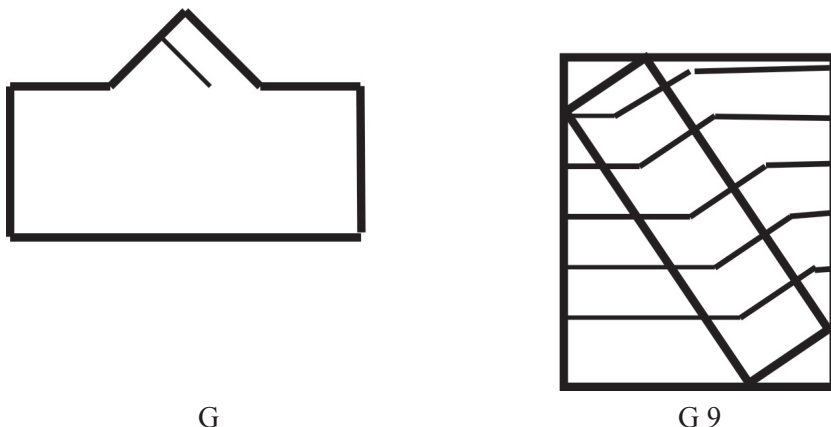


Рис. 2. Пример задания теста спрятанных фигур (ЕФТ).

G-простая фигура;

G 9-сложная фигура, содержащая в себе простую.

Чем больше время, затраченное на поиск спрятанных фигур, тем ниже психологическая дифференциация (больше зависимость от перцептивного поля) у обследуемого субъекта. Результаты обследованных 44 испытуемых колебались в границах 3,8⁰-62,5⁰. Распределение результатов представлено на гистограмме (рисунок 3).

Результатом проведения второго этапа эксперимента было определение для каждого из 44-х испытуемых психологической дифференциации (среднего времени выполнения ЕФТ).

1. Прямой способ вычислений не подтвердил выдвинутую гипотезу. Даже напротив, в нем зарегистрирована положительная связь между наборами по критерию «понимания» и низкой психологической дифференциацией. Коэффициент ранговой корреляции между числом положительных выборов по первому критерию и временем выполнения теста ЕФТ составил $r=0,56$ по выборке

школьников $n=44$ (статистически достоверно при $\alpha=0,05$), что согласуется с имеющимися в литературе, представленными по данному вопросу.

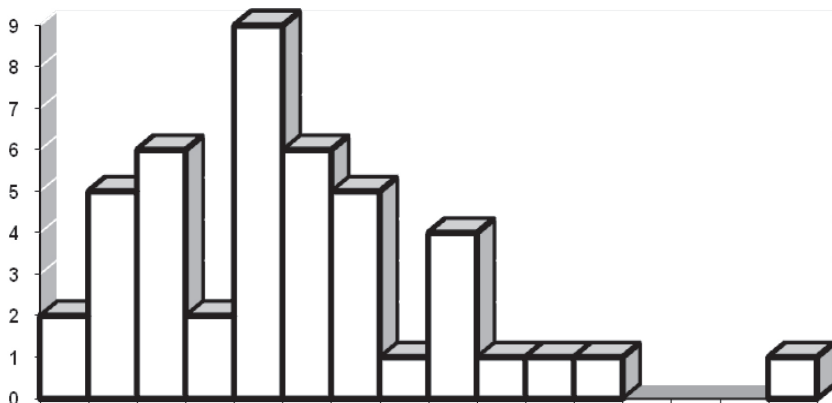


Рис. 3. Распределение результатов по ЕРТ: N-число испытуемых, t-показатель полезности (время выполнения теста в секундах)

2. Однако этот результат не может стать причиной отказа от первоначальной гипотезы по ряду соображений. Становится необходимым выдвижение «промежуточной гипотезы» относительно полученного отрицательного результата с ее последующей проверкой. Наша промежуточная гипотеза заключается в следующем: полученная методом корреляционного анализа связь является следствием действия «эффекта ореола» на первом этапе исследования. Дело в том, что во многих исследованиях, посвященных изучению личностных проявлений зависимости-независимости от поля (психологической дифференциации), единодушно отмечается, что зависимые от поля (с низкой психологической дифференциацией) субъекты, описывают себя (и другие описывают их) в таких терминах, как дружелюбный, теплый, предупредительный, внимательный к другим, эмоциональный, вежливый, тактичный, хорошо приспособляющийся, любит людей и любим людьми, позволяет другим чувствовать себя комфортно с собой. Очевидно, перечисленные качества полезависимых людей являются притягательны-

ми в плане коммуникации и люди, обладающие тонкими чертами, представляются более приятными в общении. Наше предположение состоит в том, что испытуемые – школьники в массе не дифференцируют такие стороны в человеке, как «способность понять, быть понятым» и «симпатичность, приятность». Таким образом, вследствие «эффекта ореола» приятные и симпатичные в общении люди выделяются в имплицитных теориях наших испытуемых и положительными чертами по критерию «понимания». В таком случае высокая корреляция между числом выборов по критерию «понимания» и низкой психологической дифференциацией выглядит естественной и подтверждает имеющиеся в литературе данные.

Чтобы убедиться в правдоподобности нашей «промежуточной гипотезы», необходимо проверить, действительно ли для наших испытуемых-школьников различные сферы взаимодействия людей («понимание», «учеба», «симпатия») не являются раздифференцированными.

Для этого были подсчитаны коэффициенты корреляции между всеми выборами и отвержениями по всем критериям. Результаты представлены в матрице интеркорреляций (табл. 1).

Таблица 1.

**Матрицы интеркорреляции показателей
 трех социометрических критерий по всей выборке**

Выборы			Отвержения			критерии		
А	Б	В	А	Б	В			
	**57	**47	07	-11	04	А	выборы	
		**56	17	-18	-24	Б		
			23	** -29	** -27	В		
				* 30	21	А	отвержения	
					** 41	Б		
						В		

Ноли и запятые опущены.

** – уровень достоверности $\alpha=0,01$;

* – уровень достоверности $\alpha=0,05$.

Обращает на себя внимание многочисленность статистически значимых коэффициентов корреляции. Коэффициенты верхней левой четверки матрицы показывают, что субъекты с большим числом выборов по критерию «понимания» имеют также большое число выборов и по критерию «учебы», и по критерию «симпатий» (все три коэффициента значимы на 1%-ом уровне).

Полученный результат полностью подтверждает предположение о недифференцированности примененных критериев для обследуемых испытуемых – школьников, следствием чего явилась обратная предполагаемой зависимость между степенью психологической дифференциации и пониманием в общении.

3. Известно, однако, что «эффект ореола» характерен не для всех испытуемых. В большей мере он проявляется у субъектов с низкой степенью психологической дифференциации. Следовательно, для дальнейшей проверки нашей неподтвержденной пока гипотезы нам нужны испытуемые, ограничивающие в своем сознании предложенный в социометрии критерий «понимания» от остальных критериев. Такими испытуемыми должны быть субъекты с высокой психологической дифференциацией (независимые от поля).

Из всей выборки (44 человека) были отобраны 12 человек, имеющие наименьшие показатели времени по EFT ($t < 9^0$). Были взяты результаты социометрии этих 12-ти человек, подсчитаны те же коэффициенты корреляции, что ранее были получены по всей выборке. Результаты представлены в таблице 2.

Анализ матрицы (таблица 2) показывает, что в ней отсутствуют значимые коэффициенты, фиксирующие связь выборов по критерию «понимания» с другими критериями. Это говорит о том, что школьники с высокими показателями психологической дифференциации действительно дифференцируют людей по критерию «понимания». Полученный высокий коэффициент связи между выборами и отвержениями по критериям Б и В свидетельствует о том, что и для них эти сферы межличностных отношений являются «склеенными».

4. Приведенный выше результат позволяет проводить дальнейший анализ влияния когнитивного стиля на понимание в общении, но уже пользуясь лишь данными, полученными от отобранных 12-ти поле-

независимых испытуемых (поскольку есть уверенность, что они не смешивают «понимание» с «симпатиями») и т.д.).

Таблица 2.

**Матрицы интеркорреляции показателей
 трех социометрических критерий в группе полнезависимых испытуемых.
 n=12**

Выборы			Отвержения			критерии	
А	Б	В	А	Б	В		
	39	41	-27	19	-16	А	выборы
		**81	21	-47	-36	Б	
			47	-32	-21	В	
				05	27	А	отвержения
					*67	Б	
						В	

Ноли и запятые опущены.

** – уровень достоверности $\alpha=0,01$;

* – уровень достоверности $\alpha=0,05$.

По социометрическим карточкам этих 12-ти испытуемых были отобраны выбираемые и отвергаемые ими одноклассники по всем трем критериям и сопоставлены их результаты по EFT. Результаты представлены в таблице 3.

Таблица 3.

**Показатели полнезависимости по всем критериям
 в группах выбираемых и отвергаемых субъектов**

Критерии	Группы	Показатель полнезависимости (t)	
		группа выбираемых	группа отвергаемых
«понимание»		9,8 сек.	11,6 сек.
«учебная деятельность»		11,3 сек.	11 сек.
«симпатии»		10,2 сек.	9,8 сек.

Из таблицы 3 видно, что самые большие различия по показателю психологической дифференциации между выбираемыми и отвергаемыми субъектами наблюдаются в критерии «понимание». Субъекты, выбранные по этому критерию, оказываются с большей психологической дифференциацией, чем отвергнутые. Полученный результат (4) подтверждает справедливость основной гипотезы всего исследования.

Более симпатичными, приятными и выбираемыми для совместной учебы являются одноклассники с менее высокими показателями психологической дифференциации, более зависимые от перцептивного поля, что подтверждает приведенный выше результат (1).

Результаты исследования:

1. У обследованных старшеклассников наблюдается неспособность дифференцированного восприятия таких сфер межличностных отношений, как «понимание», «предпочтения в совместной учебной деятельности», «симпатия».

2. Вследствие этого более популярными по всем трем социометрическим критериям в среднем являются субъекты с низкой психологической дифференциацией, что объясняется наличием у них качеств, позитивно оцениваемых в межличностном общении.

3. Полнезависимые школьники достаточно хорошо дифференцируют исследуемые сферы межличностных отношений и отличают критерий «понимание» от остальных использованных в социометрии критериев.

4. Испытуемые, четко дифференцирующие критерий «понимание», выбирают по этому критерию субъектов с более высокой психологической дифференциацией и отвергают субъектов с низкой психологической дифференциацией, что подтверждает гипотезу исследования.

Выводы

Полученный в этой экспериментальной серии позитивный результат, хотя и подтверждает достаточно однозначно первоначальную гипотезу, но статистически не является надежным. Объясняется это не только малым объемом выборки (хотя это, конечно, играет роль), сколько ограниченностью сферы выборов, заложенной в самой социометрической технике.

Многие испытуемые, отвечая на вопрос А-1 (назвать людей, которых они понимают с полуслова и всегда правильно) – основной для нас в данном случае вопрос – испытывали затруднения. Это выразилось в их вопросах к экспериментатору, типа: «А что, если такие люди есть, но не в нашем классе?». То есть, навязанность сферы выборов естественно предполагает, что будут выбраны люди не «самые-

самые» по каждому критерию, а «наиболее...из», что, безусловно, снижает яркость проявления исследуемой закономерности.

1. Степень дифференцированности когнитивных структур (психологическая дифференциация, определяющая в конечном итоге степень дифференцированности картины (образа) мира субъекта является важной детерминантой процесса общения в общении субъектов с низкой психологической дифференциацией.

2. Субъекты с высокой степенью дифференцированности когнитивной сферы, не будучи ориентированными на общение, проявляют в нем большую продуктивность: способность воспринимать сообщение адекватно замыслу автора, способность продуцировать текст с учетом позиции воспринимающего субъекта.

3. Экспериментально реализован «субъект-субъектный» подход к анализу проявления индивидуальных особенностей в общении. Получены данные о некоторых механизмах, обеспечивающих адекватное понимание в общении.

4. Показана неоднозначность трактовки «компетентность в общении» в связи с когнитивным стилем общающихся субъектов.

Список литературы

1. Бьентт А. Интерпретация социокритического выбора в школьном классе. Копенгаген, 2006. 408 с.
2. Виткин Г., Виткин Х., Гуденаф Д. Когнитивный стиль: сущность и происхождение. Нью-Йорк, 1982.
3. Виткин Х. Индивидуальные различия в легкости восприятия встроенной фигуры // Журнал личности, 2005. №19. С. 1–15.
4. Гибб С. Социология лидерства во временных группах // Социометрия, 2000, №13. С. 226–243.
5. Кадиева Р.И., Алиомаров Л.М., Рахметов Т.С. Исследование взаимопонимания в конструкторских группах в зависимости от когнитивных стилей их членов // Современные исследования социальных проблем. Красноярск, 2016. С. 245–160.
6. Козлова И.Н. Когнитивная сложность как личностная характеристика // Вопросы экспериментальной психологии и ее история. М., 1974. С. 32–49.

7. Льюис Р., Галантер Е. Психологические измерения (Психологические измерения). М., 2007. С. 111–195.

References

1. Bientt A. *Interpretatsiya sotsiokriticheskogo vybora v shkol'nom klasse* [Interpretation of sociocritical choice in the school class]. Copenhagen, 2006. 408 p.
2. Vitkin G., Vitkin H., Goodenaf D. *Kognitivnyy stil': sushchnost' i proiskhozhdenie* [Cognitive style: essence and origin]. New York, 1982.
3. Vitkin H. Individual'nye razlichiya v legkosti vospriyatiya vstroennoy figury [Individual differences in the ease of perception of the built-in figure]. *Zhurnal lichnosti* [Journal of Personality], 2005. №19, pp. 1–15.
4. Gibb S. *Sotsiologiya liderstva vo vremennykh gruppakh* [Sociology of Leadership in Time Groups]. *Sotsiometriya*, 2000, no. 13, pp. 226–243.
5. Kadieva R.I., Aliomarov L.M., Rakhmetov T.S. *Issledovanie vzaimoponimaniya v konstruktorskikh gruppakh v zavisimosti ot kognitivnykh stiley ikh chlenov* [Investigation of mutual understanding in the design groups depending on the cognitive styles of their members]. *Sovremennye issledovaniya sotsial'nykh problem* [Modern research of social problems]. Krasnoyarsk, 2016, pp. 245–160.
6. Kozlova I.N. *Kognitivnaya slozhnost' kak lichnostnaya kharakteristika* [Cognitive complexity as a personal characteristic]. *Voprosy eksperimental'noy psikhologii i ee istoriya* [Questions of experimental psychology and its history]. М., 1974, pp. 32–49.
7. L'yuis R., Galanter E. *Psikhologicheskie izmereniya (Psikhologicheskie izmereniya)* [Psychological measurements (Psychological measurements)]. М., 2007, pp. 111–195.

ДАнные об авторах

Кадиева Роза Исмаиловна, кандидат педагогических наук, доцент
кафедры психологии
Дагестанский государственный педагогический университет
ул. Ярагского, 57, Махачкала, Дагестан, 367003, Российская
Федерация
rozakadieva@mail.ru

Алиомаров Лимат Мирзаханович, кандидат педагогических наук,
доцент кафедры технологии и методики обучения
Дагестанский государственный педагогический университет
ул. Ярагского, 57, Махачкала, Дагестан, 367003, Российская
Федерация
limat05@yandex.ru

Рахметов Тельман Сулейманович, кандидат педагогических наук,
доцент кафедры дизайна
Дагестанский государственный педагогический университет
ул. Ярагского, 57, Махачкала, Дагестан, 367003, Российская
Федерация

DATA ABOUT AUTHORS

Kadieva Roza Ismailovna, Candidate of Pedagogical Sciences, Associate Professor of the Department of Psychology
Dagestan State Pedagogical University
57, Yaragsky Str., Makhachkala, Dagestan, 367003, Russian Federation
rozakadieva@mail.ru

Aliomarov Limat Mirzahanovich, Candidate of Pedagogical Sciences, Associate Professor of the Department of Technology and Methods of Teaching
Dagestan State Pedagogical University
57, Yaragsky Str., Makhachkala, Dagestan, 367003, Russian Federation
limat05@yandex.ru

Rakhmetov Telman Suleimanovich, Candidate of Pedagogical Sciences, Associate Professor of Design Department
Dagestan State Pedagogical University
57, Yaragsky Str., Makhachkala, Dagestan, 367003, Russian Federation