

DOI: 10.12731/2218-7405-2018-5-31-49
УДК 378

СРЕДА КАК ФАКТОР ПРОФЕССИОНАЛЬНОГО СТАНОВЛЕНИЯ СТУДЕНТА

Войко Р.А.

Цель: На основе анализа научной литературы раскрывающей вопросы профессионального становления студентов в высшей школе обосновать возможность рассмотрения среды как фактора и средства профессионального становления студента в высшей школе в логике средового подхода в образовании.

Метод или методология проведения работы: Теоретический анализ психолого-педагогической, социологической и философской литературы, мысленное моделирование.

Результаты: Представлена и обоснована логика рассмотрения среды как фактора профессионального становления студента высшей школы с позиций средового подхода в образовании.

Область применения результатов: Система высшего образования.

Ключевые слова: Личность; студент; среда; развитие; формирование; профессиональное становление.

ENVIRONMENT AS A FACTOR OF STUDENTS PROFESSIONAL FORMATION

Voiko R.A.

Purpose: The purpose is to justify the possibility of considering environment as a factor and means of students' professional development in higher education system on the basis of the scientific literature analysis that reveals the issues of students' professional development in the system

of higher education. The research lies in the field of the environmental approach in education.

Methodology: *Theoretical analysis of psychological and pedagogical, sociological and philosophical literature, mental modeling.*

Results: *The logic of consideration of the environment is presented and proved as factor of professional formation of the student embroider schools from positions of environmental approach in education.*

Practical implications: *system of higher education.*

Keywords: *personality; student; environment; development; formation; professional formation.*

В настоящее время мы стали свидетелями обращения системы высшего образования к потенциалу среды. Анализ образовательных ГОСов позволяет говорить, о том, что наблюдается отражение этого процесса, в формулировании компетенций, и построении учебного процесса. Студент должен уметь профессионально контактировать со средой, а именно: диагностировать, оценивать ее возможности, проектировать свои действия со средой и продуцировать результат. Проблема заключается в том, что на поверку среда воспринимается студентами лишь как условие, детерминирующее их развитие.

В логике процесса профессионального становления среду целесообразно воспринимать более как фактор и средство в достижении цели. Главной целью студента, в данный период времени, является получение высшего образования. Эффективность этого процесса достигается не только конкретными действиями научно-педагогического коллектива ВУЗа и самого студента, сколько образом жизни, который ведет студент.

В литературе по психологии и педагогике, термин «профессиональное становление» личности используется довольно широко. Так на развитие теории профессионального становления оказали влияние исследования А.А. Бодалёва, Л.И. Божович, Е.А. Климова, А.К. Марковой, Л.М. Митиной, Ю.П. Поваренкова, Н.С. Пряжников, Н.Ф. Талызиной и других, кто сходится во мнении, что профессиональное становление представляет собой многоплановое, многоаспектное и довольно сложное явление.

В зарубежных научных исследованиях выделилось пять основных психологических концепций профессионального становления: дифференциально-диагностическая (Ф. Парсонс, Г. Боген); теория решений (Х. Томэ, Г. Рис, Д. Тидеман); психоаналитическая (У. Мозер, Е. Бордин, Е.Роу); типологическая (Д. Холланд); теория развития (Э. Шпрагер, Ш. Бюлер, Э. Гинцберг, Д. Сьюпер).

В отечественной психологии становление рассматривается в двух контекстах: личностном и профессиональном. Личностное становление у Э.Ф. Зеер это непрерывный целенаправленный процесс прогрессивного изменения личности, Д.Н. Завалишина, трактует его как формирование основных отношений с миром и обществом. Профессиональное, по Б.Г. Ананьеву – это становление субъекта труда, Ю.П. Поваренков профессиональное становление видит как процесс поэтапного разрешения комплекса противоречий между социально-профессиональными требованиями, предъявляемыми к индивиду, и его желаниям и возможностям, Э.Ф. Зеер говорит о формировании профессиональной мотивации, компетентности, профессионально важных качеств.

Отдельные стороны профессионального становления будущих специалистов исследуются Е.В. Бондаревой, В.П. Гогуевой, С.А. Днепровым, Н.В. Комусовой, Ю.Н. Кулюткиным, Н.Д. Левитовым, А.К. Марковой, З.М. Рачковой и другими.

Ведущими критериями профессионального становления, по мнению С.Н. Бегидовой [3], являются акмеологические детерминанты, обуславливающие данный процесс. Он начинается в профессиональном учебном заведении и продолжается на протяжении всей ее жизни. К акмеологическим детерминантам, прежде всего, автор относит личностные профессионально значимые качества. Наиболее значимыми акмеологическими детерминантами являются ориентация личности на творческое саморазвитие, профессиональная компетентность, гуманизм, профессиональная ментальность, профессиональное честолюбие, положительная установка на профессиональную деятельность, акмеологическая культура.

Важно отметить, что акмеологические детерминанты, это не единственное, что определяет процесс профессионального становления. Так

Боликова Л.Ю. и Шурыгина Ю.А. [20] профессиональное становление видят как процесс изменения личности, преобразования её личностных и профессиональных качеств, зависящий, в том числе и от уровня зрелости этих качеств. Взгляд на процесс профессионального становления, позволяет отметить, что становление личности в среде обусловлено как внешними, так и внутренними факторами бытия человека. К числу внутренних факторов мы относим генотип человека, некую заданную от рождения предрасположенность к определенному типу реакции на происходящее в среде, способности личности, которые могут быть даны человеку как от рождения (задатки), так быть развитыми в процессе бытия. Поэтому в представленной далее схеме отражена зависимость процесса профессионального становления от внутренних факторов бытия человека в среде, в частности от его способностей.

Считаем необходимым по отдельности раскрыть составляющие данного процесса и в итоге представить сам процесс профессионального становления студентов ВУЗа в схематичном виде.

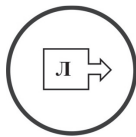


Рис. 1. Отсутствие процесса профессионального развития

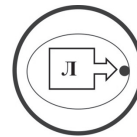


Рис. 2. Сужение круга способностей личности

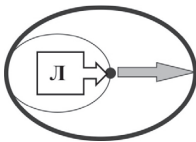


Рис. 3. Одностороннее профессиональное развитие

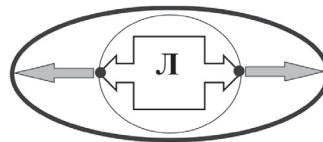


Рис. 4. Многостороннее профессиональное развитие

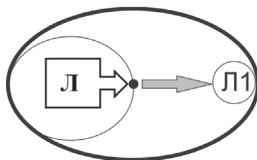


Рис. 5. Одностороннее профессиональное становление

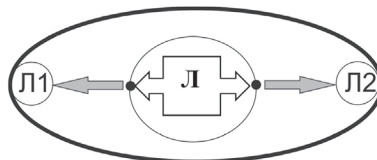



Рис. 6. Многостороннее профессиональное становление


Условные обозначения:

● – точка бифуркации, преломления, дискомфорта.

 – бытующая личность.

 – ниша

 – направление развития.

 – результат формирования новой стороны личности, когда личность открывает для себя новые способности.

Описание схемы в лингвистических значениях средового подхода

Человек находится в среде, и, бытуя, определяет для себя некую нишу, которая наделена трофическими, питательными возможностями достаточными для его жизни. Когда человеку достаточно возможностей для бытия, тогда развития личности как такового не происходит (рис. 1).

Когда человек использует, лишь часть предоставляемых нишей возможностей, в данном случае может произойти даже сужение ниши, а следом и среды. Далее, как следствие, произойдет ограничение возможностей для использования или развития способностей личностью (рис. 2), в таком случае, ряд способностей «отмирает», так, когда данный процесс доходит до крайней формы, мы иногда говорим о деградации личности.

Личность развивается, когда человек в своем стремлении обрести свободу от условий среды выходит на границу занимаемой им ниши. В данном случае находясь на этой границе, он испытывает дискомфорт, трудности, момент выбора и лишь преодолевая их, он расширяет границы своей ниши, и среды, возможно даже порождая новые, тем самым обретает либо новые способности, либо совершенствует их. Момент, когда личность находится в точке бифуркации, очень важен с точки зрения становления, так как в этот момент, личность наиболее открыта для формирования, находясь в роли ищущей решения, в поисках нового пути. Профессиональное

развитие может быть, на наш взгляд, как односторонним, (рис. 3) когда личность развивает лишь одну сторону своей личности, так и многоаспектным (рис. 4), когда личность развивается в нескольких направлениях, в двух, трех и так далее.

Подобный процесс происходит и в профессиональном становлении, но при этом к процессу развития профессиональных способностей добавляется еще и формирование профессионально-ориентированного образа жизни.

И если развитие, в логике средового подхода, это процесс обретения свободы и независимости от условий среды, то в процессе формирования, личность ограничивает себя условиями среды и образа жизни.

Так в процессе расширения границ ниши, и среды человек обретает (формирует) новые стороны своего «Я», тем самым ограничивает свое бытие новыми способами со-бытия в среде (рис. 5). Профессиональное становление в данном случае может быть как односторонним, так и многоаспектным (рис. 6), в последнем случае мы часто говорим о личности человека, как о многогранной, многосторонней, многоликой. В логике средового подхода, профессиональное становление, это «отражение образа жизни человека, при котором происходит процесс обретения личностью свободы в условиях среды, через обретение новых или развитие в новом качестве имеющихся профессиональных способностей и обогащение образа жизни человека, посредством формирования новых способов со-бытия в среде» [4].

Осознание сторонами образовательного процесса в ВУЗе возможностей среды для профессионального становления может реализовываться через ознакомление с представлениями о среде, методами ее диагностики, оценки, проектирования и продуцирование надлежащих значений среды для профессионального становления.

Понятие же «среда», за всю историю своего существования, приобрело разнообразные исторические смыслы и значения, иногда даже уводящие от общих толкований к частным. В настоящее время сложно прийти к общему знаменателю и утвердить единое понима-

ние «среды». Что, наверное, невозможно ввиду того, что все мы воспринимаем среду с разных углов зрения, в разных обстоятельствах.

Понятие «среда» [1,21] со временем развития общества обросло различными смыслами ввиду того, что стало использоваться в разных науках, отраслях знания, да и просто в обыденной жизни людей. Среда дословно, означает, то, что находится посередине, можно сказать является неким посредником. Но среда, это и комплекс условий обитания (в биологии); и совокупность всех внешних факторов и условий, воздействующих на отдельный организм (в экологии); и вещество, или совокупность веществ (в химии); и окружающий мир или окружение, комплекс условий в которых протекает жизнедеятельность (в философии); и совокупность условий жизнедеятельности человека (в социологии); и часть окружающего мира, и просто то, среди чего мы пребываем, и что на нас влияет (в педагогике).

Среда как комплекс факторов, способных влиять на человека, его развитие, становление осознавалась еще в V–IV вв. до н.э., во времена Сократа, Платона и Аристотеля. Хриенко А.П. в работе «Социальная среда» [23] описывает отношение к данному понятию в прошлом. Так в средние века понятие «среда» имело свои особенности в том, что все социальные институты рассматривались в контексте религиозной детерминации. В эпоху Возрождения начинает формироваться современное понимание данного понятия. В Новое и Новейшее время в оборот начинают вводиться новые, производные от «среды» понятия. Например, среда обитания, географическая среда и другие. Первоначально социальные процессы, в том числе и влияние среды на человека рассматривались в контексте понимания географической среды, позднее стали рассматриваться в ключе понятия «социальная среда». В дальнейшем понятие социальная среда включила в себя такие понятия как: макросреда, мезосреда и микросреда. В настоящее время данные понятия активно используются в других сферах помимо социологии, преимущественно тех, которые связаны с деятельностью организаций в рыночных условиях. В данной же сфере активно используются и другие по-

нения, образовавшиеся от понятия «среда», а именно внутренняя и внешняя среда, как правило, организации. Внутренняя среда тесно связана с внешней средой, элементы которой, по мнению Пестовой Г.А. [15], не входят в структуру организации, но влияют на её функционирование.

В результате развития философского знания, среда стала восприниматься исследователями в области философии как «условие, средство и цель воспроизводящей деятельности человека», а так же «совокупность условий и влияний, окружающих человека» [21]. В общем понимании, среда представляется и как некое окружение. Среда, по мнению авторов, Э.Н. Гусинского и Ю.И. Турчиновой [7], есть некая субстанция, которая в отличие от пустого, незаполненного пространства (вакуума) обладает определенными свойствами, влияющими на перенос взаимодействия между объектами». Иными словами, среда опосредует влияние тех, кто в ней находится, кого она окружает.

В гуманитарном знании, по мнению автора средового подхода в воспитании, Ю.С. Мануйлова [10, с. 7] обычно взгляды на среду сводятся к двум концепциям, которые он называет «молекулярной» и «факторной». К молекулярным концепциям можно отнести концепцию Мати Хейдметса, который считает, что «средой является та часть окружающего мира, с которой субъект взаимодействует или прямым, или косвенным образом, в открытой или латентной форме» [22, с. 61]. Авторами других «молекулярных» моделей среды являлись В.Л. Глазычев [6], считавший, что молекулой среды является место.

В.Л. Глазычев [17], считал, что под средой принято понимать как предметно пространственное окружение в его чувственно данных компонентах, так и окружение человека в сугубо социальном плане, проявленном в наблюдаемых признаках распределения ролей и позиций.

Дж. Гибсон [5], воспринимал среду как среду обитания, которая состоит из мест, а места из веществ. Роджер Баркер [18], основоположник экологической психологии, утверждал в своей концепции,

что среда состоит из мест поведения. Таким образом, молекулярные модели позволяют представлять среду как совокупность различных мест, предоставляющих различные возможности для субъекта, с которым среда взаимодействует. Факторная же концепция среды рассматривает ее как условие, группу условий, совокупность компонентов, выступающих стимулами, раздражителями, возбудителями, агентами влияния на человека.

Приведем еще несколько примеров. Так В.В. Сериков [19] понимает среду как все то, что окружает субъекта и посредством чего он реализует себя как личность. И чаще всего, в общем смысле среду отождествляют с окружением Людмилы Ивановны Новиковой, которая в свое время в работе «Школа и среда» [12, с. 3] говорила о том, что под средой мы обычно понимаем все то, что нас окружает, на что мы реагируем, от чего зависит наше настроение, самочувствие, что влияет на наши взгляды, ценностные ориентации, поведение. Среда человека не просто его окружение, это то, что он воспринимает, на что он реагирует, и с чем вступает в контакт, взаимодействует.

«Среда – это лишь обращенный к личности и переживаемый ею (в широком смысле) фрагмент пространства миров, уточняет Ю.С. Мануйлов, а пространство метафизично, отвлечено от способов бытия и актов переживания, не представляет ни действительных обстоятельств, ни реальных средств жизнедеятельности конкретного субъекта»[9]. То есть пространство, в отличие от среды, обезличено, среда же есть там, где есть человек, а пространство существует и без человека. Среда есть реальная действительность, в условиях которой, по мнению педагогов [13, 16] происходит развитие человека. Среда [11] утачивает одни и приобретает новые, специфические параметры и характеристики, и тем самым постоянно опосредует развитие личности человека. Среда влияет на человека на протяжении всей жизни, обнажая каждый раз новые условия, которые человек либо воспринимает и понимает, как с ними жить дальше, либо погибает как физическом, так и духовном смысле. К примеру, ребенок, находящийся в утробе матери, находится в так называемой материнской среде, в среде организма матери, где существуют

определенные условия жизни и развития, покидая данную среду, он попадает в иную среду, к которой нужно приспособиться. В дальнейшем ребенок находится в семейной среде, возможности, которой для него создают, открывают родители, родственники, близкие люди и от этого очень многое зависит. В последующем, перед ним открываются иные грани среды, где на каждом этапе взросления, развития, он подвержен ее влиянию. Ребенок, выросший в гетто обычного города, с малой долей вероятности будет изучать английский язык в Лондоне, а сын топ-менеджера какой-нибудь нефтяной компании, скорее всего там и получит образование. История знает много примеров, когда среда оказывала кардинальное развитие на человека: когда пропавших детей воспитывали животные, и они впоследствии вели себя как животные; когда молодой парень один раз оступившись и нарушив закон, попадал в непривычную тюремную среду и уже не смог свернуть с преступного пути; когда беспризорник попадал в общество умных, добрых и увлекающихся мальчишек и девчонок и менялся в лучшую сторону, данные примеры можно продолжать очень долго.

Еще с советских времен, как пишет Ю.К. Бабанский [14], признавалось влияние среды на личность человека, но с поправкой на наследственность, где при помощи воспитательных действий важно было найти равновесие между влиянием среды и наследственностью на человека. До сих пор нет единого мнения в определении среды и наследственности и соотношения между ними. Сторонники биогенного направления в педагогике стоят на стороне наследственности, а сторонники социогенного подхода предпочтение отдают среде. Не единожды совершались попытки подсчитать и установить пропорции влияния среды и наследственности на развитие человека. Представители социогенного направления уверяют, что влияние среды доминирует, а представители биогенного – соответственно в пользу наследственности.

Анализируя представления о среде, вслед за представителями средового подхода [2, 9, 10, 11], мы можем заключить, что среда субъектна, среда есть там, где есть человек, соответственно возможно

использовать влияния среды на человека, в управлении процессом становления личности. Кроме этого, мы осознаем, что среда, с позиции средового подхода способна выступать не только условием, но и что важно, средством воспитания, становления. Среде принадлежит способность возвращать определенный тип личности, как субъекта обладания ценностями и значениями среды, и который определяет себя в том, что что-то имеет и умеет.

Руководствуясь трактовкой понятия «становление», данной Ю.С. Мануйловым [11, с. 80–81], которое, в свою очередь, является результатом развития и формирования, мы можем предположить, что особым фактором в становлении личности может выступить «образ жизни». Образ жизни, в понимании Е.В. Боровской [2], «является связующим звеном между личностью и средой. Среда способствует определенному образу жизни, а образ жизни обуславливает становление личности в среде». Образ жизни, по сути, является «способом бытия в со-бытии», и определяет настоящую жизнь человека в среде. Такое понимание Е.В. Боровской [2], образа жизни, позволяет педагогам прогнозировать процесс становления обучающегося, на уровне того, что студент, может иметь и уметь в результате того или иного образа жизни. Автор средового подхода, Ю.С. Мануйлов [9] способ бытия видит и как способ развития и формирования, а вместе с этим и становления личности. Стало быть, образ жизни, возможно, рассматривать и как способ и результат становления личности. В свою очередь, становление можно рассматривать как развитие и формирование. Где развитие – это процесс обретения свободы и независимости от условий среды. А формирование – это ограничение свободы и независимости условиями среды. Таким образом, профессиональное становление, в логике средового подхода, – это обусловленный образом жизни студента процесс развития и формирования его профессиональных качеств, зависимый от характеристик его широкой жизненной среды. Процесс профессионального становления, возможно, представить схематически. Где существует личность студента (Л); и имеется некий результат профессионального становления; и где присутствует некая траектория

профессионального становления, которая зависит от того, какой образ жизни ведет студент. Если студент в выборе способов своей жизнедеятельности полагается в основном на то, что требует от него высшее учебное заведение, то его траектория полностью и официально заданна вектором движения субъекта среды в процессе его профессионального становления (левый вектор).

Существует и другой вариант (правый вектор), когда процесс профессионального становления определяется индивидуальным вектором движения субъекта среды в процессе его профессионального становления, в таком случае профессиональное становление, как правило, далеко от требования ГОСТов, нормативов, и так далее. И быть уверенным в том, что студент все-таки состоится как профессионал очень сложно. Но и одна и другая описанная нами траектория, получившиеся под воздействие того или иного вектора так идеально выглядеть в реальности вряд ли может. Потому мы допускаем, что траектория может видоизменяться по ходу (прерывистые черные линии), ввиду смены способов жизнедеятельности студента как реакция на возможные изменения в его жизненной среде. Но также важно отметить, что возможна и идеальная траектория профессионального становления, когда общественный и индивидуальный векторы движения субъекта среды в процессе его профессионального становления соединяются, образуя единую, наиболее короткую траекторию профессионального становления студента (центральная прерывистая линия). Конечно, данные сравнения векторов условны, и представлены лишь для того, чтобы акцентировать внимание на том, что процесс профессионального становления многовероятен.

Как мы видим на рис. 7, результат профессионального становления, может быть и в первом, и во втором, и в третьем случае. Вопрос состоит в том, как гарантировать эффективность и качество этого результата? Когда мы говорим о профессиональном становлении и о важности среды, в которой бытует студент, мы подразумеваем в том числе и качество самой среды, ведь от того насколько она насыщена, богата и разнообразна, во многом зависит образ жизни студента, а следовательно и результат профессионального становления.

Результат профессионального становления

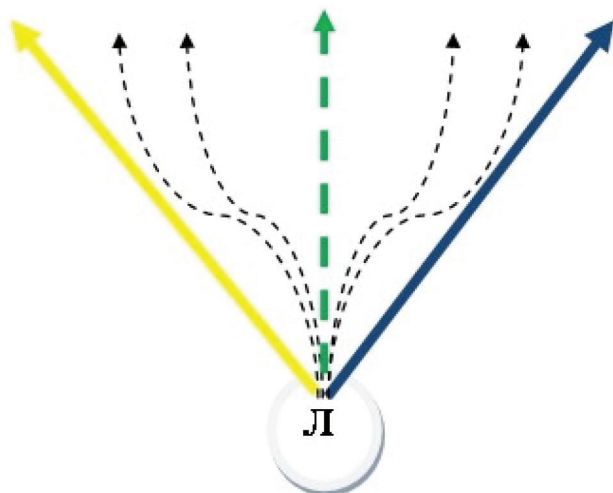


Рис. 7. Траектория профессионального становления студента

Условные обозначения:

—→ — официально заданный (общественный) вектор движения субъекта среды в процессе его профессионального становления;

—→ — неофициально заданный (индивидуальный) вектор движения субъекта среды в процессе его профессионального становления;

-----→ — вероятные траектории профессионального становления;

—→ — идеальная вероятная траектория профессионального становления;

Л — личность студента.

Профессиональное становление студента напрямую зависит от того, какой образ жизни он ведет, что в свою очередь опосредовано влияниями среды. В данном аспекте среда выступает фактором профес-

сионального становления студента. Среда способна стать средством профессионального становления, при формировании надлежащего профессионально-ориентированного образа жизни, при котором, студент выступает субъектом своего становления. Тогда студент избирательно обращается к среде, диагностирует ее на предмет разрешающих возможностей для своего становления, отбирает необходимые формы и способы взаимодействия, осуществляя деятельность, отвечающую целям становления, тем самым расширяет свою среду и выстраивает траекторию своего профессионального становления, формируя образ жизни посредствующий обозначенному процессу. На начальном этапе профессионального становления одну из важнейших функций играют педагоги, так как именно они управляют, а потом координируют студента в процессе профессионального становления в среде. Открывая перед студентом разрешающие возможности среды, обогащая среду студента, новыми значениями, соответствующими запросам времени, общества и будущей профессии учебное заведение, создают условия, при реализации которых среда способна стать не только действенным фактором, но и средством профессионального становления студента.

Список литературы

1. Большая советская энциклопедия: в 30 т. / Гл. ред. А.М. Прохоров. 3-е изд. М.: Сов. энцикл., 1969–1978. http://biblioclub.ru/?dict_id=63&page=dict (дата обращения 12.03.2018)
2. Боровская Е.В. Представления об образе жизни в педагогике // Вестник Костромского государственного университета. Серия: Педагогика. Психология. Социокинетика. 2010. Т. 16. № 2. С. 102–105. URL: <https://cyberleninka.ru/article/n/predstavleniya-ob-obraze-zhizni-v-pedagogike> (дата обращения: 18.03.2018).
3. Бегидова С.Н. Акмеологические детерминанты профессионального становления личности // Вестник Адыгейского государственного университета. Серия 3: Педагогика и психология. 2012. №1. С. 20–27. URL: <https://cyberleninka.ru/article/n/akmeologicheskie-determinanty-professionalnogo-stanovleniya-lichnosti> (дата обращения: 22.05.2018).
4. Войко Р.А. Профессиональное становление личности студента в высшей школе // Современные исследования социальных проблем

- (электронный научный журнал). 2012. № 4. С. 40. URL: <https://cyberleninka.ru/article/n/professionalnoe-stanovlenie-lichnosti-studenta-v-vysshey-shkole> (дата обращения: 20.05.2018).
5. Гибсон Дж. Экологический подход к зрительному восприятию: Пер. с англ. / Общ. ред. А.Л. Логвиненко. М.: Прогресс, 1988, 68 с.
 6. Глазычев В.Л. Дух места// Освобождение духа / Под ред А.А. Гусейнова, В.И. Толстых. М.: Политиздат, 1991. С. 164.
 7. Гусинский Э.Н., Турчанинова Ю.И. Введение в философию образования. М.: Издательская корпорация «Логос», 2000. 224 с.
 8. Дубовицкая С.В., Беккер И.В. Воспитывающая среда как фактор становления и развития личности // Известия ПГУ им. В.Г. Белинского. 2011. № 24. С. 631–638. URL: <https://cyberleninka.ru/article/n/vospityvayuschaya-sreda-kak-faktor-stanovleniya-i-razvitiya-lichnosti-1> (дата обращения: 25.05.2018).
 9. Мануйлов Ю.С. Рабочие материалы по освоению теории и технологии средового подхода в воспитании. Центр развития образования города Перми. Пермь. 2001. 24 с.
 10. Мануйлов Ю.С. Соотношение понятий «пространство» и «среда» в контексте управленческой практики // Социально-культурная среда и единое образовательное пространство приволжского федерального округа: региональная политика, стратегия развития: Материалы научно-практической конференции, 28–29 октября 2003 г., Н. Новгород: Нижегородский гуманитарный центр, 2004. С. 17.
 11. Мануйлов Ю.С. Средовой подход в воспитании. М.: Н.Новгород: изд-во Волго-Вятской академии государственной службы, 2002. 157 с.
 12. Новикова Л.И. Школа и среда. М.: Знание, 1985. 80 с.
 13. Карелина И.О. Общие основы педагогики: тексты лекций. Учебно-методическое пособие. г.Рыбинск, 2010. URL: <http://cito-web.yspu.org/link1/metod/met126/met126.html> (дата обращения 18.03.2018).
 14. Педагогика. Под редакцией Ю. К. Бабанского. «Просвещение», Москва, 1983 г. URL: <http://www.p-lib.ru/pedagogika/babanskiy-pedagoika/index.html> (дата обращения 01.02.2018).
 15. Пестова Г.А. Социология управления: учебное пособие. Издательство: Академия Естествознания, 2011. URL: <https://www.monographies.ru/ru/book/section?id=3463> (дата обращения 13.03.2018).

16. Подласый И.П. Педагогика. Новый курс. Книга 1. Общие основы. Процесс обучения, 2010. URL: <http://knigovodstvo.ru/book/751/> (дата обращения 12.03.2018).
17. Поэтика городской среды. URL: http://www.glazychev.ru/habitations&cities/1986_poetika.htm (дата обращения 25.01.2018).
18. Раудсепп М. Среда как место поведения (школа экологической психологии Роджера Баркера) // Человек в социальной и физической среде. Таллин, 1983. С. 162.
19. Сериков В.В. Образование и личность. Теория и практика проектирования педагогических систем. М.: Издательская корпорация «Логос», 1999. 272 с.
20. Сущность понятия «Профессиональное становление личности» в современном знании // Известия ПГУ им. В.Г. Белинского. 2011. № 24. С. 573–575. URL: <https://cyberleninka.ru/article/n/suschnost-ponyatiya-professionalnoe-stanovlenie-lichnosti-v-sovremennom-znanii> (дата обращения: 25.05.2018).
21. Философский словарь / Под ред. И.Т. Фроловой. М., 1986. 557 с.
22. Хейдметс М. Субъект, среда и границы между ними // Психология и архитектура: Тез. Конф., Лохусалу (ЭССР), 25-27 янв.1983г. Таллин, 1983. Т.1. С. 61.
23. Хриенко А.П. Социальная среда (макро-, мезо- и микросреда) // Тезаурус социологии. Тематический словарь-справочник / Под ред. Тощенко Ж.Т. М.: ЮНИТИ-ДАНА, 2009. 487 с.
24. Ясвин В.А. Образовательная среда: от моделирования к проектированию. М.: Смысл, 2001. 365 с.

References

1. *Bol'shaya sovetskaya entsiklopediya* [The Great Soviet Encyclopedia] / Ed. A.M. Prokhorov. Moscow: Sov. encycl., 1969, 1978. http://biblioclub.ru/?dict_id=63&page=dict
2. Borovskaya E.V. Predstavleniya ob obraze zhizni v pedagogike [Representations about the way of life in pedagogy]. *Vestnik Kostromskogo gosudarstvennogo universiteta. Seriya: Pedagogika. Psikhologiya. Sotsiokinetik.* 2010. V. 16. № 2, pp. 102–105. <https://cyberleninka.ru/article/n/predstavleniya-ob-obraze-zhizni-v-pedagogike>

3. Begidova S.N. Akmeologicheskie determinanty professional'nogo stanovleniya lichnosti [Akmeologicheskie determinants of professional formation of personality]. *Vestnik Adygeyskogo gosudarstvennogo universiteta. Seriya 3: Pedagogika i psikhologiya* [Bulletin of the Adyge State University. Series 3: Pedagogy and Psychology]. 2012. №1, pp. 20–27: <https://cyberleninka.ru/article/n/akmeologicheskie-determinanty-professionalnogo-stanovleniya-lichnosti>
4. Voyko R.A. Professional'noe stanovlenie lichnosti studenta v vysshey shkole [Professional formation of the personality of the student in higher education]. *Sovremennye issledovaniya sotsial'nykh problem*. 2012. № 4. P. 40. <https://cyberleninka.ru/article/n/professionalnoe-stanovlenie-lichnosti-studenta-v-vysshey-shkole>
5. Gibson Dzh. *Ekologicheskiy podkhod k zritel'nomu vospriyatiyu* [Ecological approach to visual perception: Per. from the English] / Ed. A.L. Logvinenko. Moscow: Progress, 1988, 68 p.
6. Glazychev V.L. Dukh mesta [The spirit of the place]. *Osvobozhdenie dukha* [The liberation of the spirit] / Ed. AA. Guseinova, V.I. Tolstykh. Moscow: Politizdat, 1991. P. 164.
7. Gusinskiy E.N., Turchaninova Yu.I. *Vvedenie v filosofiyu obrazovaniya* [Introduction to the philosophy of education]. M.: The publishing corporation "Logos", 2000. 224 p.
8. Dubovitskaya S.V., Bekker I.V. Vospityvayushchaya sreda kak faktor stanovleniya i razvitiya lichnosti [Educating environment as a factor in the formation and development of personality]. *Izvestiya PGU im. V.G. Belinskogo*. 2011. № 24, pp. 631–638. <https://cyberleninka.ru/article/n/vospityvayushchaya-sreda-kak-faktor-stanovleniya-i-razvitiya-lichnosti-1>
9. Manuylov Yu.S. *Rabochie materialy po osvoeniyu teorii i tekhnologii sredovogo podkhoda v vospitanii. Tsentr razvitiya obrazovaniya goroda Permi* [Working materials on mastering the theory and technology of environment-based approach in education. Center for the Development of Education of the city of Perm]. Permian. 2001. 24 p.
10. Manuylov Yu.S. Sootnoshenie ponyatiy «prostranstvo» i «sreda» v kontekste upravlencheskoy praktiki [Correlation between the concepts of "space" and "environment" in the context of administrative practice].

- Sotsial'no-kul'turnaya sreda i edinoe obrazovatel'noe prostranstvo privolzhskogo federal'nogo okruga: regional'naya politika, strategiya razvitiya: Materialy nauchno-prakticheskoy konferentsii, 28–29 oktyabrya 2003g* [Socio-cultural environment and the unified educational space of the Volga Federal District: regional policy, development strategy: Proceedings of the scientific-practical conference, October 28–29, 2003]. N.Novgorod: Nizhny Novgorod Humanitarian Center, 2004. P. 17.
11. Manuylov Yu.S. *Sredovoy podkhod v vospitanii* [A balanced approach to education]. M.: N.Novgorod: publishing house of the Volga-Vyatka Academy of Civil Service, 2002. 157 p.
 12. Novikova L.I. *Shkola i sreda* [School and environment]. M.: Knowledge, 1985. 80 p.
 13. Karelina I.O. *Obshchie osnovy pedagogiki: teksty leksiy* [General principles of pedagogy: texts of lectures]. Teaching-methodical manual. Rybinsk, 2010. URL: <http://cito-web.yspu.org/link1/metod/met126/met126.html> (circulation date is March 18, 2018).
 14. *Pedagogika* [Pedagogy]. Edited by Yu. K. Babansky. “Education”, Moscow, 1983. <http://www.p-lib.ru/pedagogika/babanskiy-pedagoika/index.html>
 15. Pestova G.A. *Sotsiologiya upravleniya* [Sociology of management]: textbook. Publisher: Akademiya Estestvoznaniya, 2011. <https://www.monographies.ru/en/book/section?id=3463>
 16. Podlasy I.P. *Pedagogika. Novyy kurs. Kniga 1. Obshchie osnovy. Protsess obucheniya* [Pedagogy. New course. Book 1. General Basics. The process of training], 2010. <http://knigovodstvo.ru/en/book/751/>
 17. *Poetika gorodskoy sredy* [Poetics of the urban environment]. http://www.glazychev.ru/habitations&cities/1986_poetika.htm
 18. Raudsepp M. *Sreda kak mesto povedeniya (shkola ekologicheskoy psikhologii Rodzhera Barkera)* [Wednesday as a place of behavior (school of ecological psychology of Roger Barker)]. *Chelovek v sotsial'noy i fizicheskoy srede* [Man in social and physical environment]. Tallinn, 1983. P.162.
 19. Serikov V.V. *Obrazovanie i lichnost'. Teoriya i praktika proektirovaniya pedagogicheskikh system* [Education and personality. Theory and practice of designing pedagogical systems]. M.: The publishing corporation “Logos”, 1999. 272 p.

20. Sushchnost' ponyatiya «Professional'noe stanovlenie lichnosti» v sovremennom znanii [The essence of the concept of “Professional formation of the individual” in modern knowledge]. *Izvestiya PGU im. V.G. Belinskogo*. 2011. № 24, pp. 573–575. <https://cyberleninka.ru/article/n/suschnost-ponyatiya-professionalnoe-stanovlenie-lichnosti-v-sovremennom-znanii>
21. *Filosofskiy slovar'* [Philosophical dictionary] / Ed. I.T. Frolova. M., 1986. 557 p.
22. Kheydmets M. Subekt, sreda i granitsy mezhdru nimi [The subject, environment and boundaries between them]. *Psikhologiya i arkhitektura: Tez. Konf., Lokhusalu (ESSR), 25–27 yanv. 1983* [Psychology and architecture: Tez. Conf., Lohusalu (ESSR), 25–27 January 1983]. Tallinn, 1983. Vol.1. P. 61.
23. Khrienko A.P. Sotsial'naya sreda (makro-, mezo- i mikrosreda) [Social environment (macro-, meso- and microenvironment)]. *Tezaurus sotsiologii. Tematicheskii slovar'-spravochnik* [Thesaurus of sociology. Thematic dictionary-directory] / Ed. Toshchenko Zh.T. M.: UNITY-DANA, 2009. 487 p.
24. Yasvin V.A. *Obrazovatel'naya sreda: ot modelirovaniya k proektirovaniyu* [The educational environment: from modeling to design]. M.: Sense, 2001. 365 p.

ДАННЫЕ ОБ АВТОРЕ

Войко Роман Александрович, старший преподаватель кафедры социально-гуманитарного образования
*Сургутский государственный педагогический университет
ул. 50 лет ВЛКСМ, 10/2, г. Сургут, Тюменская область, 628400,
Российская Федерация
voyko82@mail.ru*

DATA ABOUT THE AUTHOR

Voyko Roman Aleksandrovich, Senior Teacher of Department of Social Arts Education
*Surgut State Pedagogical University
10/2, 50 years old VLKSM, Surgut, Tyumen region, 628400, Russian Federation
voyko82@mail.ru*