

DOI: 10.12731/2218-7405-2018-7-90-104

УДК 1 (159.9)

РОЛЬ ОБЩЕНИЯ В АДАПТАЦИИ ПОЖИЛОГО ЧЕЛОВЕКА К УСЛОВИЯМ ЖИЗНИ В СТАЦИОНАРЕ

Валиуллина Г.Г., Ермолаева Т.Н., Туйгунова И.Р.

Цель. Одна из исходных функций общения состоит в организации совместной с другими людьми деятельности для активного приспособления к окружающему миру, то есть адаптации и социализации. Нами также определено, что адаптация в стационаре не может быть исследована вне связи с функционированием общественных отношений в целом. Условиями, обеспечивающими социально-психологическую адаптацию являются адаптивность, статусная и ролевая определенность в новом обществе. Пожилые люди с высокой степенью потребности в общении имеют высокие адаптивные способности. Данные проживающие дома-интерната достаточно легко адаптируются к новым условиям жизнедеятельности, быстро входят в новый коллектив, достаточно легко и адекватно ориентируются в ситуации, быстро вырабатывают стратегию своего поведения.

Метод или методология работы. Исследование проводилось с использованием диагностических методик: методика «Потребность в общении» Ю.М. Орлова; многоуровневый личностный опросник «Адаптивность» (МЛО-АМ) А.Г. Маклакова и С.В. Чермянина; наблюдение; анализ и сравнение результатов диагностики. Статистическая обработка данных проводилась с помощью *t*-коэффициента корреляции Пирсона.

Результаты. Результаты вносят вклад в изучение механизмов адаптации пожилых людей, поступивших на постоянное место жительства в стационарное учреждение. Обнаруженная взаимосвязь степени потребности в общении и адаптивности углубляет

представления о специфике социальной адаптации пожилого человека в стационаре. Практическая значимость исследования данной работы состоит в том, что нами рассматриваются вопросы адаптации пожилого человека в новых условиях жизнедеятельности, осуществляется поиск новых методов и способов существенно облегчить протекание этот процесса.

Область применения результатов. *Результаты исследования могут быть применены в практике психологического консультирования, будут иметь большую практическую значимость для специалистов, работающих с пожилыми людьми.*

Ключевые слова: *общение; адаптация; роль; пожилые люди; старость.*

THE ROLE OF COMMUNICATION IN ADAPTING AN ELDERLY PERSON TO LIFE CONDITIONS IN HOSPITAL

Valiullina G.G., Ermolaeva T.N., Tuigunova I.R.

Purpose. *One of initial functions of communication lies in the organization of co-operation with other people for active adaptation to the social environment, i.e. adaptation and socialization. We also found out that adaptation in a hospital cannot be investigated without connection with functioning of the social relations in general. The conditions providing social and psychological adaptation are adaptability, status and role certainty in the new society. Elderly people with high need for communication have high adaptive abilities. These residents of the nursing home rather easily adapt to new life conditions, quickly join a new group, rather easily and adequately orient in the situation, quickly develop strategy of their behavior.*

Methodology of research. *The research was conducted with use of diagnostic techniques: technique "Need for communication" by Yu.M. Orlov; multilevel personal questionnaire "Adaptability" (MLO-AM) A.G. Maklakov and S.V. Chermyanin; observation; analysis of products of activity;*

analysis and comparison of results of diagnostics. Processing of statistic data was carried out by means of Pearson coefficient of correlation.

The results. *Results make a contribution to studying of mechanisms of adaptation of elderly people permanently residing in in-patient care. We found interrelation of degree of need for communication and adaptability which deepens ideas of specific nature of social adaptation of the elderly person in hospital. The practical importance of the research presented is that we consider questions of adaptation of an elderly person in new life conditions, search for new methods and ways to facilitate this process significantly.*

Sphere of implementation of the results. *Results of the research can be applied in practice of psychological consultation, they can have great practical importance for experts working with elderly people.*

Keywords: *communication; adaptation; role; elderly people; old age.*

Введение

Необходимость сохранения активной жизни в пожилом возрасте – одна из актуальных тем современных научных исследований в области психологии старости и старения, социальной геронтологии.

При полном психическом здоровье старость воспринимается личностью как совершенно естественный отрезок, период жизни, приходящий на смену детства, молодости и зрелости. Многообразие же личностных типологий восприятия старости скорее представляется результатом тех разнообразных соматических, психических и социальных патологий и воздействий, которые накапливаются в течение всей жизни, а личностные особенности – это та почва, на которой преломляются все отрицательные внутренние и внешние моменты, избирая ответственной за все старость [1].

Ученые утверждают, что широкий круг общения снижает у пожилых людей риск возникновения когнитивных расстройств. Общение положительно влияет на поддержание нормального уровня интеллекта в пожилом возрасте [6].

Общение – процесс полифункциональный, одна из исходных функций общения состоит в организации совместной с другими людьми

деятельности для активного приспособления к окружающему миру, то есть адаптации и социализации. Адаптация в стационаре не может быть исследована вне связи с функционированием общественных отношений в целом. Условиями, обеспечивающими успешную адаптацию пожилого человека в стационаре являются адаптивность и статусная и ролевая определенность в новом обществе.

Обзор литературы

В современной психогеронтологии наиболее активно проводятся исследования такими учеными как Л.И. Анцыферова, Т.В. Карсаевская, О.В. Краснова, А.Г. Лидерс, Т.Н. Марцинковская, О.Н. Молчанова, С.Г. Максимова, У.Б. Поднебесная, М.М. Тульчинский, И.В. Шаповаленко, А.Т. Шаталова, Н.Ф. Шахматов, Н.А. Коротчик и др. [8].

Исследованы психологические особенности возраста и различные формы жизнедеятельности и активности людей в пожилом возрасте (Дементьева, Лидерс 2000; Поднебесная, 2002; Филатова, Беседина, 2003; Холостова Е.И., 2003; Черносвитов, 2000, Шаповаленко И.В. 1999; Атапина, Кисилева, 2003, Шавкова, 2001 и др.), отношение к людям пожилого возраста, их социально-психологические и личностные особенности и психические состояния (Альперович, 200; Краснова, 2002, 2003; Поднебесная, 2002; Тукумцев, Юсупова, 2002; Воронина, 1999; Минигалиева, 2000 и др.), условия и качество жизни пожилых людей и проблемы оказания им психологической помощи (Бондаренко, Морозов, Пушина, Гудков, 2001; Ермолаева, 2002; Лапина, 2001; Краснова, 2001; Филозоф, 2002, 2003 и др.); представления о пожилых людях и старости (Альдохина, 2002; Минигалиева, 2003; Салтыкова, 2003; Татищева А.И., 1998; Шилова Л.С., 2000; Краснова, 2001 и др.). Выполнен ряд интересных диссертационных исследований по различным проблемам психологии старения (Коротчик, 1995; Краснова, 1996; Липовая, 1985; Панина, 1980; Тульчинский, 1996; Роцак, 1990 и др.) [7].

Очень важные открытия в этой области были сделаны американскими специалистами [9; 10]. На основе многолетних лонгитюдных

исследований они показали, что старость – это взаимодействие многих биологических, психологических и социальных процессов, и это оказывает множественный эффект на развитие. В то время когда активность одних функций ухудшается, в других функциях могут иметь место процессы развития и компенсации [4].

Организация, методы и методики исследования

Нами было проведено эмпирическое исследование роли общения в адаптации пожилых людей, проживающих в «ГКСУ АО Астраханский ДИПИ» (Государственное казенное социальное учреждения Астраханской области Астраханский дом-интернат для престарелых и инвалидов) с использованием методики Ю.М. Орлова «Потребность в общении» и Многоуровневого личностного опросника «Адаптивность» (МЛО-АМ) А.Г. Маклакова и С.В. Чермянина. В нем приняли участие 85 человек – 28 мужчин и 57 женщин от 61 года до 74 лет. Подавляющее большинство обследуемых соглашалось взаимодействовать с психологом и относилось к процедуре психодиагностики положительно. Исследование было индивидуальным, пролонгированным, поэтапным, проводилось в течение двух дней, а затем через 6 месяцев. В первый день предлагалось выполнить обследование по методике Ю.М. Орлова «Потребность в общении». Во второй – по Многоуровневому личностному опроснику «Адаптивность» (МЛО-АМ) А.Г. Маклакова и С.В. Чермянина. Согласно методике оказания социально- психологических услуг в «ГКСУ АО Астраханский ДИПИ» период адаптации пожилых людей к новым условиям жизнедеятельности длится в течение полугода. Весь этот период времени пожилые граждане находились под наблюдением, также осуществлялись беседы и психологическое сопровождение испытуемых.

Потребность в общении с себе подобными – одно из важнейших качеств нашей психики. Но степень выраженности этой потребности у разных людей неодинакова. Методика Ю.М. Орлова: «Потребность в общении» позволяет определить уровень этой потребности. Чем выше полученные показатели, тем сильнее человек стремится к дру-

гим людям, активнее идет на контакты, старается постоянно быть в окружении друзей, предпочитает трудиться в коллективе и т.п. [3].

Многоуровневый личностный опросник «Адаптивность» (МЛО-АМ) разработанный А.Г. Маклаковым и С.В. Чермяниным, предназначен для оценки адаптационных возможностей личности с учетом социально-психологических и некоторых психофизиологических характеристик, отражающих обобщенные особенности нервно-психического и социального развития. Данный метод исследует адаптивные способности, нервно-психическую устойчивость, коммуникативные особенности, моральную нормативность [5].

Результаты исследования

На рис. 1 представлены результаты обследования испытуемых с учетом их пола по методике Ю.М. Орлова: «Потребность в общении». Выявлено, что женщины, проживающие в доме-интернате, имеют более высокую степень выраженности потребности в общении, чем мужчины. Данные таблицы 2 позволяют нам разделить испытуемых пожилых людей на 3 группы: 1-я – высокая степень выраженности потребности в общении, 2-я – средняя степень выраженности потребности в общении и 3-я – низкая выраженности потребности в общении.

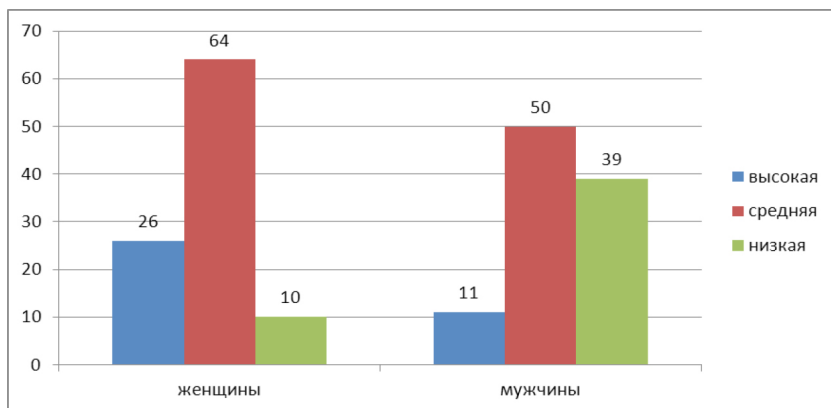


Рис. 1. Результаты обследования по методике «Потребность в общении» испытуемых пожилых людей с учетом их пола в процентном выражении (%)

Для дальнейшего исследования с помощью Многоуровневого личностного опросника «Адаптивность (МЛО-АМ)» А.Г. Маклакова и С.В. Чермянина интерес представляли две группы: 1) с высокой степенью выраженности потребности в общении; 2) с низкой степенью выраженности потребности в общении. Группа со средним уровнем далее не обследовалась, так как для выявления роли общения в адаптации пожилого человека к условиям жизни в стационаре средние показатели не являются информативными. Было установлено, что «Личностный адаптивный потенциал» в группе с высокой степенью выраженности потребности в общении у 85% пожилых людей проживающих в доме-интернате выше среднего, у 15% средний. То есть преобладают показатели выше среднего. Это говорит о том, что пожилые люди из этой группы обладают высокой и нормальной адаптивностью. Лица этих групп достаточно легко адаптируются к новым условиям жизнедеятельности, быстро входят в новый коллектив, достаточно легко и адекватно ориентируются в ситуации, быстро вырабатывают стратегию своего поведения; как правило, не конфликтны, обладают высокой эмоциональной устойчивостью.

Так как «Коммуникативные способности» являются компонентом коммуникативной стороны общения [2], то, на наш взгляд, чрезвычайно важно было выявить связь этой шкалы со степенью выраженности потребности в общении. Для этого показатели коммуникативных способностей пожилых людей из группы с высокой степенью выраженности потребности в общении переводились в стены и далее вычислялся коэффициент корреляции Пирсона между стенами и показателями степени выраженности потребности в общении данной группы. Коэффициент корреляции Пирсона между показателями шкалы «Коммуникативные способности» и степенью выраженности потребности в общении в группе с высокой степенью выраженности потребности в общении составляет 0,637274 – почти высокую степень корреляции (0,7).

В группе с низкой степенью выраженности потребности в общении было проведено аналогичное исследование, которое показало, что «Личностный адаптивный потенциал», у 92% пожилых людей,

проживающих в ГКСУ Астраханский ДИПИ, ниже среднего, у 8% – средний. То есть значительно преобладают значения ниже среднего. Это говорит, о том, что лица этой группы обладают признаками явных акцентуаций характера и некоторыми признаками психопатий, а психическое состояние можно охарактеризовать, как пограничное. Возможны нервно-психические срывы. Пожилые люди этой группы обладают низкой нервно-психической устойчивостью, конфликтны, могут допускать асоциальные поступки. Требуют наблюдения психолога и врача (невропатолога, психиатра).

Значение коэффициента корреляции Пирсона между показателями шкалы «Личностный адаптивный потенциал» и степенью выраженности потребности в общении в группе с низкой степенью выраженности потребности в общении является положительным и составляет 0,677296 (соответствует высокой степени корреляции), что говорит о прямой зависимости «Личностного адаптивного потенциала» от степени выраженности потребности в общении.

Данные средних показателей степени выраженности потребности в общении в группах пожилых людей с высокой (группа № 1) и низкой (группа № 3) степенью выраженности потребности в общении представлены на рис. 2.

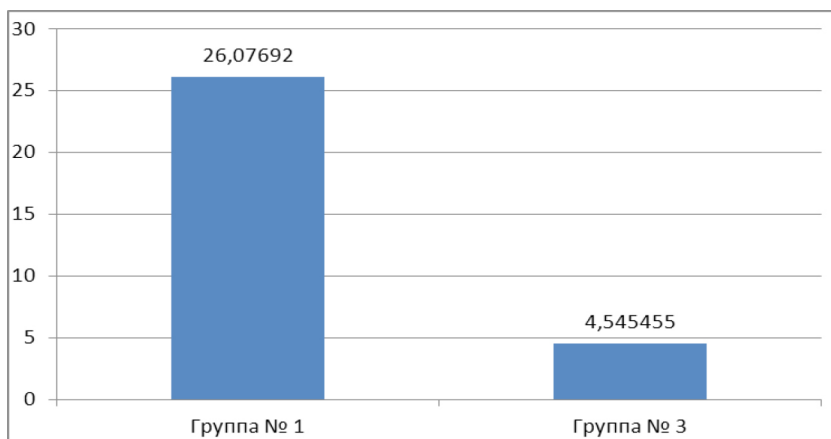


Рис. 2. Средние показатели в группах с высокой (группа № 1) и низкой (группа № 3) степенью выраженности потребности в общении

В группе с высокой степенью потребности в общении диагностируются высокие показатели Личностного адаптивного потенциала и коммуникативных способностей, а в группе с низкой степенью потребности в общении диагностируются низкие показатели Личностного адаптивного потенциала и коммуникативных способностей.

После первичной диагностики проживающие проходили период адаптации, под наблюдением психолога, который завершился через полгода после поступления пожилых людей в дом-интернат. По истечении этого времени мы провели индивидуальные беседы с обследуемыми пожилыми людьми с целью самоопределения их статусно-ролевой позиции. Также анализировались личные дела, медицинские карты, протоколы собраний.

Статус и роль входят в набор личностных характеристик индивида и взаимодополняют друг друга. Основным критерием при определении статуса коммуниканта является его позиция в социальной системе, определяемая по ряду признаков (экономических, профессиональных, этнических, семейно-возрастных и других). Статусные отношения постоянны в отличие от ролевых отношений, которые всегда соотнесены с ситуацией и варьируются вместе с ней. «Статусные параметры реализуются через ролевые отношения в определённой обстановке общения, что обуславливает необходимость обращения к ситуативному контексту. В процессе общения коммуниканты ориентируются не столько на саму социальную роль, сколько на её социальный статус, определяемый также как социальный престиж роли.

В качестве социально-одобряемых ролей выступали роли, подразумевающие любые формы активной общественной, творческой, трудовой деятельности. Пожилые граждане, входящие в культурно-бытовую комиссию и другие проживающие дома-интерната, приносящие общественную пользу, оценивались как исполняющие положительную роль. Таким образом, что в группе с высокой степенью потребности в общении 77% пожилых людей играют в социальной среде дома-интерната социально-одобряемые роли. У 23% роль не определена (см. рис.3).

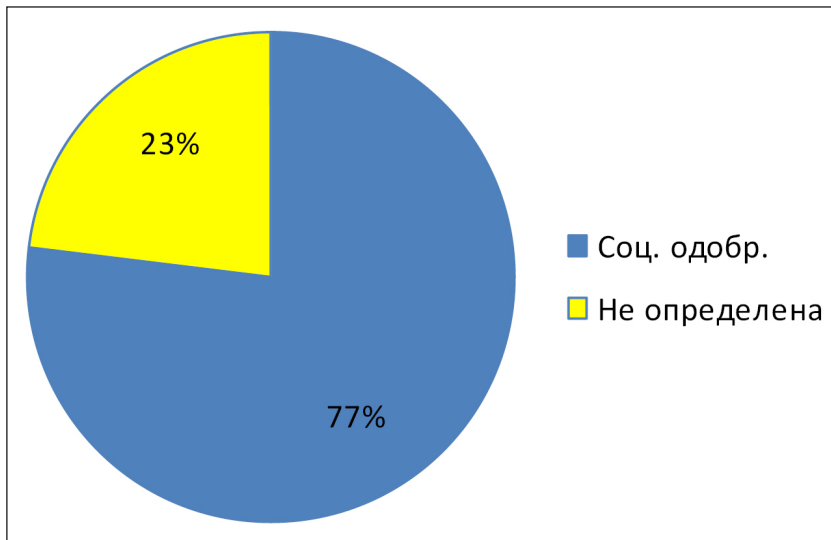


Рис. 3. Статусно-ролевые позиции пожилых людей в группе с высокой степенью потребности в общении

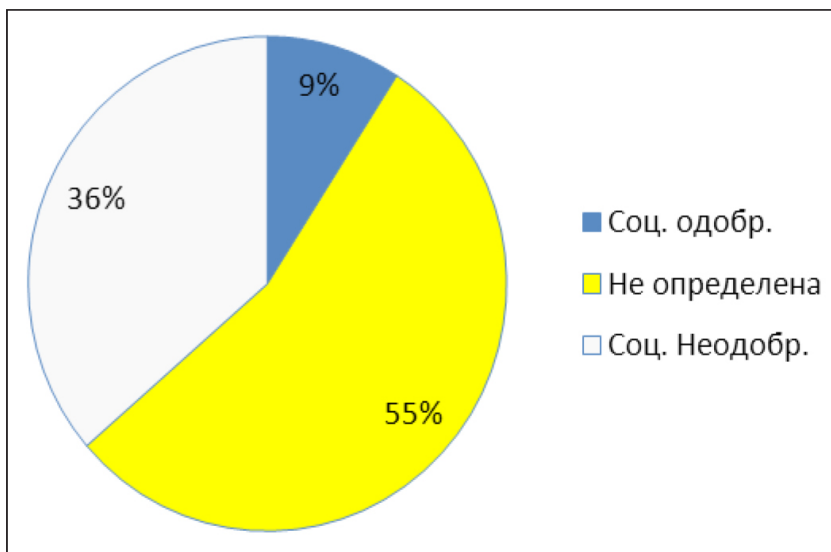


Рис. 4. Статусно-ролевые позиции пожилых людей в группе с низкой степенью потребности в общении

На рис. 4 видна совершенно другая картина. В группе с низкой степенью потребности в общении социально-одобряемые роли играют только 9% пожилых людей проживающих дома-интерната. Более чем у половины обследуемых пожилых людей из этой группы – у 55% – роли не определены, и у существенной доли – 36% – присутствуют социально не одобряемые роли.

При обработке результатов с использованием непараметрического критерия U-Манна-Уитни выявлены достоверные, на высоком уровне значимости ($p \leq 0,01$), различия в группах с высокой и низкой степенью потребности в общении по показателям: инициативность, преобладающий эмоциональный фон, характер участия в действиях партнера, степень эмоциональной вовлеченности в действия партнера.

Заключение

В результате всего исследования установлено, что количество пожилых людей, исполняющих социально-одобряемые роли в социуме дома-интерната в группе с высокой степенью выраженности потребности в общении в 8,5 раз больше, чем в группе с низкой степенью выраженности потребности в общении.

Диагностируя степень выраженности потребности в общении, мы определили, что эта потребность у пожилых людей выражена не одинаково.

Нами были получены как очень высокие показатели, так и низкие, но 60% обследуемых пожилых людей имеет среднюю степень выраженности потребности в общении.

Адаптивные способности пожилых людей так же существенно различаются. Эти способности определяются суммой таких показателей как «Нервно-психическая устойчивость», «Коммуникативные способности» и «Моральная нормативность», причем степень выраженности потребности в общении взаимозависима и с адаптивными и с коммуникативными способностями.

Пожилые люди, проживающие в условиях стационара и имеющие высокую степень выраженности потребности в общении

имеют больше возможностей исполнить социально одобряемую роль в социуме дома-интерната, чем пожилой человек, имеющий низкую степень выраженности потребности в общении. Кроме того пожилые люди из группы с низкой степенью выраженности потребности в общении испытывают сложности с определением своей роли или играют социально неодобряемые роли.

У пожилых женщин, по сравнению с пожилыми мужчинами степень выраженности потребности в общении выше, а это значит, что пожилые женщины адаптируются в условиях стационара лучше, чем мужчины.

Полностью подтвердилась гипотеза исследования – пожилые люди, имеющие высокую степень выраженности потребности в общении, более успешно адаптируются в условиях стационара.

В итоге мы можем с уверенностью сказать, что общение как многофункциональный процесс – это «инструмент» для успешной адаптации и социализации пожилого человека в стационаре. От того, насколько умело человек воспользуется возможностями общения, будут зависеть его моральная нормативность, коммуникативные способности, нервно-психическая устойчивость, а от этих личных качеств, в свою очередь, зависит успешность адаптации пожилого человека в стационаре.

Список литературы

1. Анцыферова Л.И. Развитие личности и проблемы геронтопсихологии. М.: Институт психологии РАН, 2006. 413 с.
2. Батаршев А.В. Диагностика способности к общению. СПб.: Питер, 2006. 176 с.
3. Грецов А.Г., Азбель А.А. Узнай себя. Психологические тесты для подростков. СПб.: Питер, 2006. 176 с.
4. Ермолаева М.В. К вопросу о потенциалах развития личности в старости // Мир психологии. 2008. № 2. С. 244–255.
5. Маклаков А.Г. Практическая психодиагностика. Самара: Издательский Дом «БАХРАХ-М», 2001. 640 с.

6. Палагина Н.Н. Психология развития и возрастная психология. М.: Московский психолого-социальный институт, 2005. 288 с.
7. Чавычалова В.В. Индивидуально-психологические особенности адаптации человека к старости. URL: <http://www.dslib.net/obwaja-psixologia/individualno-psihologicheskie-osobennosti-adaptacii-cheloveka-k-starosti.html> (дата обращения: 11.03.2018).
8. Чуева Е.Н. Психологические подходы к исследованию развития личности на поздних этапах онтогенеза. URL: <http://rudocs.exdat.com/docs2/index-597279.html?page=32> (дата обращения: 05.02.2018).
9. Sheldon K.M. Creativity and self-determination in personality // *Creativity Research Journal*. 1995. Vol. 8, pp. 25–36.
10. Waterman A.S. Two conceptions of happiness: Contrasts of personal expressiveness (eudaimonia) and hedonic enjoyment // *Journal of Personality and Social Psychology*. 1993. Vol. 64, pp. 678–691.

References

1. Antsyferova L.I. *Razvitie lichnosti i problemy gerontopsikhologii* [Personality development and gerontopsychology problems]. М.: Institut psikhologii RAN, 2006. 413 p.
2. Batarshhev A.V. *Diagnostika sposobnosti k obshcheniyu* [Diagnosis of the ability to communicate]. SPb.: Piter, 2006. 176 p.
3. Gretsov A.G., Azbel' A.A. *Uznay sebya. Psikhologicheskie testy dlya podrostkov* [Know yourself. Psychological tests for teenagers]. SPb.: Piter, 2006. 176 p.
4. Ermolaeva M.V. *Mir psikhologii*. 2008. № 2, pp. 244–255.
5. Maklakov A.G. *Prakticheskaya psikhodiagnostika* [Practical psychodiagnosics]. Samara: Izdatel'skiy Dom «BAKhrAKh-M», 2001. 640 p.
6. Palagina N.N. *Psikhologiya razvitiya i vozrastnaya psikhologiya* [Developmental and developmental psychology]. М., 2005. 288 p.
7. Chavychalova V. V. *Individual'no-psikhologicheskie osobennosti adaptatsii cheloveka k starosti* [Individual psychological characteristics of a person's adaptation to old age]. <http://www.dslib.net/obwaja-psixologia/>

- individualno-psihologicheskie-osobennosti-adaptacii-cheloveka-k-starosti.html
8. Chueva E.N. *Psikhologicheskie podkhody k issledovaniyu razvitiya lichnosti na pozdnykh etapakh ontogeneza* [Psychological approaches to the study of personality development in the late stages of ontogenesis]. <http://rudocs.exdat.com/docs2/index-597279.html?page=32>
 9. Sheldon K.M. Creativity and self-determination in personality. *Creativity Research Journal*. 1995. Vol. 8, pp. 25–36.
 10. Waterman A.S. Two conceptions of happiness: Contrasts of personal expressiveness (eudaimonia) and hedonic enjoyment. *Journal of Personality and Social Psychology*. 1993. Vol. 64, pp. 678–691.

ДАННЫЕ ОБ АВТОРАХ

Валиуллина Гульнара Гайсаевна, доцент кафедры общей и когнитивной психологии, кандидат психологических наук
Астраханский государственный университет
ул. Татищева, 20а, г. Астрахань, Астраханская область,
414056, Российская Федерация
ullina2005@yandex.ru

Ермолаева Татьяна Николаевна, доцент кафедры общей и когнитивной психологии, кандидат медицинских наук
Астраханский государственный университет
ул. Татищева, 20а, г. Астрахань, Астраханская область,
414056, Российская Федерация
ermolaevatn@mail.ru

Туйгунова Ирина Раисовна, доцент кафедры английского языка для гуманитарных специальностей, кандидат психологических наук
Астраханский государственный университет
ул. Татищева, 20а, г. Астрахань, Астраханская область,
414056, Российская Федерация
skybeauty@mail.ru

DATA ABOUT THE AUTHORS

Valiullina Gulnara Gaisaevna, associate professor of Department of General and Cognitive Psychology, Ph.D. in Psychology
Astrakhan State University
20a, Tatyscheva St., Astrakhan, Astrakhan oblast, 414056, Russian Federation
ullina2005@yandex.ru

Ermolaeva Tatyana Nikolaevna, associate professor of Department of General and Cognitive Psychology, Ph.D. in Medicine, Docent
Astrakhan State University
20a, Tatyscheva St., Astrakhan, Astrakhan oblast, 414056, Russian Federation
ermolaevatn@mail.ru

Tuigunova Irina Raisovna, associate professor of Department of English for humanitarian specialties, Ph.D. in Psychology
Astrakhan State University
20a, Tatyscheva St., Astrakhan, Astrakhan oblast, 414056, Russian Federation
skybeauty@mail.ru