

DOI: 10.12731/2218-7405-2016-3-12

УДК 159.9

ИССЛЕДОВАНИЕ ВЗАИМОПОНИМАНИЯ В КОНСТРУКТОРСКИХ ГРУППАХ В ЗАВИСИМОСТИ ОТ КОГНИТИВНЫХ СТИЛЕЙ ИХ ЧЛЕНОВ

Кадиева Р.И., Алиомаров Л.М., Рахметов Т.С.

Работа посвящена исследованию связи между взаимопониманием среди сотрудников конструкторских групп и степенью их когнитивной сложности. Для реализации этой цели было запланировано исследование, включающее 3 этапа: 1 этап – отбор относительно замкнутых групп хорошо знающих друг друга людей; 2 этап – диагностика взаимопонимания в группе и выявления «статуса по пониманию» каждого члена группы; 3 этап – диагностика степени когнитивной сложности каждого члена группы.

Экспериментально подтвердилось: положение теории Дж. Келли о роли совпадения конструктивных систем общающихся во взаимопонимании; уменьшение числа эмоционально-оценочных компонентов с ростом дифференцированности когнитивной сферы личности.

Ключевые слова: взаимопонимание; зависимость от когнитивных стилей; шкалирование; симпатия-антипатия; «эффект ореола»; эмоционально-оценочный компонент.

RESEARCH INTO UNDERSTANDING UNDERSTANDING ENGINEERING GROUPS, DEPENDING ON THE COGNITIVE STYLES OF THEIR MEMBERS

Kadieva R.I., Aliomarov L.M., Rakhmetov T.S.

The work deals with the relationship between vzaimopo-understanding among employees design groups and their degree of Cognitive complexity. To achieve this goal has been planned investition, which includes 3 stages: Stage 1 – the selection of a relatively well-closed groups of people who know each other; phase 2 – diagnosis of understanding in the group and identify «the status of understanding» of each group member; stage 3 – diagnostics degree of cognitive complexity of each team member. Experimentally confirmed: the position of

the theory of John. Kelly on the rowhether coincidence structural systems communicating in understanding: reducing the number of emotional and evaluative component to the growth differential-derivations cognitive sphere of personality.

Keywords: *mutual understanding; dependence on cognitive styles; scaling; sympathy, antipathy; «halo effect»; emotional and evaluative component.*

Целью данной экспериментальной серии было исследование связи между взаимопониманием среди сотрудников конструкторских групп и степенью их когнитивной сложности. Для реализации этой цели нами запланировано исследование, включающее 3 этапа:

- 1 этап* – отбор относительно замкнутых групп хорошо знающих друг друга людей;
- 2 этап* – диагностика взаимопонимания в группе и выявления «статуса по пониманию» каждого члена группы;
- 3 этап* – диагностика степени когнитивной сложности каждого члена группы.

Объектом исследования выбраны группы конструкторов конструкторского бюро Махачкалинского завода «Авиаагрегат».

Объект исследования выбран из понимания создания достаточно однородных экспериментальных групп, так как это люди одной профессии; одного уровня образования; приблизительно одного возраста; (численность конструкторских групп по 5-7 чел.), и ее относительная замкнутость на решении общей производственной задачи обеспечивают тесноту внутригрупповых контактов и достаточно хорошее знание людьми друг друга.

На первом этапе данной экспериментальной серии производился отбор экспериментальных групп. В целях более строгого контроля проверяемых гипотез необходимо было отобрать также группы, которые различались бы по уровню внутригрупповой конфликтности. Отбор проводился методом экспертной оценки. В качестве экспертов выступили начальник конструкторского бюро и два его заместителя. Им было предложено (независимо друг от друга) оценить по десятибалльной шкале уровень внутригрупповой конфликтности конструкторских групп подчиненного им конструкторского бюро. В результате, учитывая совпадение мнений независимых экспертов, были отобраны 4 конструкторских группы (по 5 человек в каждой), различающиеся по уровню внутригрупповой конфликтности. Все испытуемые женского пола, возраст 20-45 лет, стаж работы в данном КБ не менее 1,5 года. Условно группы были обозначены как: 1. Бесконфликтная; 2. Малоконфликтная; 3. Относительно конфликтная; 4. Высоко конфликтная. Усредненные результаты экспертного оценивания представлены в таблице 1.

Таблица 1

Группы	Бескон- фликтная	Малокон- фликтная	Относительно- конфликтная	Высококон- фликтная
Усредненные результаты экспертных оценок внутри-групповой конфликтности по десятибалльной шкале	2,5	4	6	7

На втором этапе эксперимента члены каждой из отобранных групп обследовались с помощью специально разработанной методики «Опросник на взаимопонимание» (ОнВ). В общем методика представляет собой гибрид социометрии и метода групповой оценки личности. В ней содержатся 20 полярных суждений о другом человеке. Испытуемым внутри каждой группы предлагается оценить друг друга по всем десяти парам суждений, используя семибалльную шкалу.

Первоначально методика содержала 40 полярных суждений. Оценка также проводилась в 7-балльной шкале, причем непонимание всегда соответствовало 1 баллу, а полное понимание – 7 баллам. По данным результатов сопоставления методов из методики ОнВ были исключены пары суждений, имеющие низкую диагностическую ценность, и оставлены лишь 10 приведенных здесь пар суждений, высоко коррелирующих друг с другом. Кроме того, были инвертированы полюса суждений в половине случаев. Необходимость этого была обусловлена значительным проявлением «эффекта ореола»: некоторые испытуемые, заполняя опросный лист, ставили свои оценки, не вникая в сущность предлагаемых суждений, а исходя из соображения, что более высокий балл характеризует человека с лучшей стороны. Таким образом, имелся риск потерять валидность и заняться на самом деле выявлением симпатий-антипатий.

Возможные суммы баллов для каждого оцениваемого члена группы могут колебаться от 40 (если все четверо оценивающих отметили первое деление 7-балльной шкалы – единицу по всем 10 парам суждений; $4 \times 10 = 40$) до 280, (если все четверо оценивающих отметили последнее деление 7-балльной шкалы – семерку по всем 10 парам суждений; $4 \times 70 = 280$). Чем более высокий суммарный балл получает испытуемый, тем лучше у него взаимопонимание с членами этой группы.

В данном исследовании нами использовался также и другой показатель: простое суммирование результатов шкалирования разных испытуемых нельзя считать вполне корректным ввиду широких индивидуальных различий в процессе шкалирования. Хотя этот вопрос исследован недостаточно, сам факт считается в настоящее время общепризнанным. Подробное

рассмотрение этого вопроса не входит в задачу нашей работы, можно только сослаться на ряд исследований как психофизического шкалирования [5. с. 111]. Исходя из этого, нами использовались в дальнейшем анализе не только суммы первичных баллов, но и суммы рангов, вычисленных из первичных баллов.

Протокол «Опросника на взаимопонимания» (ОнВ)

1. У нас никогда нет общих тем для разговора	1 2 3 4 5 6 7	У нас всегда находится общая тема для разговоров
2. Наши суждения о фильмах, телепередачах, спектаклях- совпадают	1 2 3 4 5 6 7	Наши суждения о фильмах, спектаклях, телепередачах - противоположны
3. Я бы никогда не согласилась (ся) выбирать вместе с ней (ним) подарок для кого- либо из коллег	1 2 3 4 5 6 7	Я бы охотно согласилась (ся) выбирать вместе с ней (ним) подарок для кого-либо из коллег
4. Мне всегда понятен ее (его) юмор	1 2 3 4 5 6 7	Над его (ее) шутками я никогда не смеюсь
5. В своих пересказах она (он) всегда извращает суть дела	1 2 3 4 5 6 7	Она (он) пересказывает все абсолютно верно
6. В случае необходимости я всегда могу поручить ей (ему) начатую мной работу	1 2 3 4 5 6 7	Я никогда не могу поручить ей (ему) начатую мной работу
7. По разным вопросам мы всегда занимаем противоположные точки зрения	1 2 3 4 5 6 7	У нас всегда общая точка зрения по какому-либо вопросу
8. Ее (его) поступки мне всегда понятны	1 2 3 4 5 6 7	Ее (его) поступки мне часто непонятны
9. Ей (ему) надо объяснять по несколько раз, буквально пережевывая каждое слово.	1 2 3 4 5 6 7	Мы понимаем друг друга с полуслова
10. Она (он) всегда очень правильно пересказывает фильм (близко к содержанию)	1 2 3 4 5 6 7	Когда она (он) пересказывает фильм, который мы смотрели вместе, мне всегда хочется ее (его) поправить

Таким образом, возможные суммы рангов для каждого оцениваемого члена группы могут колебаться от 4 (если все четверо оценивающих дали наивысшие оценки, поставив тем самым на первое место каждый в своей иерархии сотрудников; $4 \times 1 = 4$) до 16 (если все четверо оценивающих дали самые низшие оценки, поставив тем самым на последнее четвертое место каждый в своей иерархии сотрудников; $4 \times 4 = 16$).

	И.	К.	Е.	Ш.	Г.
И.	3	1,5	1,5	4	
К.	3	1,5	1,5	4	
Е.	1	3	4	2	
Ш.	2,5	2,5	1	4	
Г.	1,5	3,5	1,5	3,5	
Σ	8	12	5,5	10,5	14

Рис. 1. Вычисление ранговых мест в методике «Опросник на взаимопонимание» (на примере результатов группы № 1)

Кроме того, методика позволяет составить представление о ситуации непосредственно межличностного понимания в группе. Этот показатель взаимопонимания вычисляется в паре как сумма ранговых мест, на которые члены диады поставили друг друга. Так, если в нашем случае имеются группы численностью по 5 человек в каждой, внутри группы возможно составить 10 диад (все сочетания из 5 по 2), в каждой из которых затем вычислить показатель взаимопонимания, суммируя попарно показатели рангов матрицы, симметричные относительно диагонали. Далее все 10 пар каждой группы ранжируются по степени межличностного понимания.

На втором этапе были определены:

- 1) количественное выражение индивидуальных особенностей каждого члена группы, отражающих его способность понять другого члена группы и быть понятым. По этому показателю построена иерархия всех 20-ти испытуемых (4 группы по 5 человек в каждой).

Распространение результатов показано на гистограмме рисунок 2.

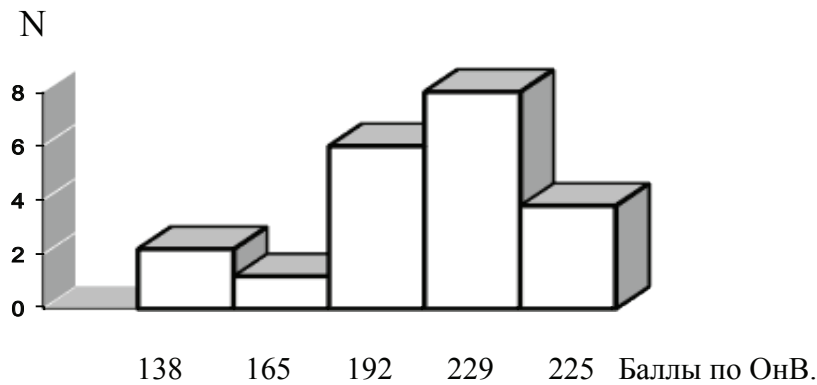


Рис. 2. *Распределение результатов методики ОнВ*

Иерархию членов группы мы сочли возможным построить по результатам первичных данных методики. Это вызвано необходимостью сравнения всех 20 испытуемых, независимо от их ранга во внутригрупповых показателях. Правомерность использования первичных баллов методики в данном случае следует из найденного высокого коэффициента корреляции ($r=0,827$, значимо при $\alpha=0,01$) между суммарными показателями внутригрупповых рангов испытуемых и их оценками в первичных баллах. Этот результат говорит о том, что межгрупповые различия в особенностях выполнения методики на шкалирование отношений не превышают межиндивидуальные различия и всю выборку в целом можно рассматривать как однородную по способу выполнения предложенного задания;

- 2) количественное выражение взаимопонимания внутри 40-ка пар испытуемых (по 10 пар в четырех экспериментальных группах). Здесь вычисления сделаны в единицах рангов;

На третьем этапе эксперимента все 20 испытуемых обследовались с помощью теста личностных конструктов (ТЛК) Дж. Келли [2. с. 128]; [3. с. 151]. Нами использовался модифицированный вариант ТЛК. При модификации были учтены рекомендации, сделанные И.Н. Козловой в результате всестороннего анализа как самой теории Дж. Келли, так и самого ТЛК.

Принципы модификации ТЛК:

- 1) отказ от ролевого списка. «Поскольку изменение списков лиц, подлежащих классификации, фактически не оказывает влияния на выделение стабильных признаков, то нам... кажется правомерным отказ от ролевого списка, запоминание которого требует значительных усилий со стороны испытуемых. Одним из существенных недостатков конструкторского теста является его трудоемкость. Обычно испытуемый заполняет сетку

теста в течение 2-3 часов. Модификация теста позволяет сократить время его проведения» [4. с. 32]. Заметим, что последнее замечание особенно актуально в связи с проведением ТЛК в условиях промышленного предприятия. Что касается первого замечания, его справедливость находит подтверждение в целом ряде исследований, подтверждающих, что конструкции являются устойчивыми инструментами личности, относительно независимыми от свойств разнородных предметов, к которым они применяются;

- 2) отказ от жесткого порядка предъявления триад [4. с. 32];
- 3) унификация объектов сравнения для всех членов экспериментальной группы. Это позволяет в дальнейшем проводить более точные сравнения конструктивных систем членов группы.

В результате проводимой модификации ТЛК в соответствии с указанными принципами объектами сравнения были выбраны сами члены конструкторской группы, возможные триады для сравнения предъявлялись в случайном порядке. Испытуемому предъявлялись 5 карточек размером 5×10, на каждой из которых было написано по одной фамилии всех пяти сотрудников конструкторской группы (включая и фамилию обследуемого). Далее предлагалось выбрать из набора три любые карточки и давалась инструкция: «Укажите, пожалуйста, по какому существенному на Ваш взгляд признаку двое из этих людей похожи друг на друга и в то же время отличаются от третьего? Сравните, таким образом, как можно больше триад». В целях снятия напряжения и недоверия к личностному тестированию экспериментатор подчеркивал, что тестирование носит конфиденциальный характер и испытуемый может обозначить фамилии какими-либо понятными лишь ему знаками, так что никто, даже экспериментатор, не будет знать, какой столбец в заполняемой решетке какой фамилии соответствует. Эта мера предосторожности не является излишней, особенно, когда дело касается, как в данном случае, психологического экспериментирования на промышленном предприятии, где все подобные обследования ассоциируются с процедурами аттестации и воспринимаются особо остро, так личностно значимые. Видимо, поэтому при проведении опросных методик на предприятии результаты по коррекционным шкалам всегда превышают средне нормативные. Результат каждого сравнения в триаде испытуемый заносил в протокол (рис. 3), записывая в правой его части сами признаки сходства-различия, а в левой отмечая знаками сходства (+) и различия (-) сравниваемых в триаде людей.

После того, как испытуемый говорил, что больше не может найти различий в триадах, его еще раз просили попытаться найти несколько пар людей, которые отличались бы от любого

третьего по какому-нибудь существенному признаку. После второго отказа испытуемого тестирование прекращалось. В заключение испытуемого просили охарактеризовать по каждому выделенному им признаку остальных, не вошедших в триаду членов группы, чтобы в конечном итоге по каждому признаку были охарактеризованы все пять человек.

И.	К.	Е.	Ш.	Г.	Ф.И.О. ПРИЗНАКИ
+		+	-		умный – глупый
	+	-		+	добрый – злой
	-		+	+	шумный – тихий

Рис. 3. Пример заполнения протокола модифицированного ТЛК

Затем, реализуя одну из самых распространенных схем определения когнитивной «сложности-простоты», подсчитывалось общее количество независимых антонимических пар (личностных конструктов), использованных каждым испытуемым. Полученное таким образом распределение числа конструктов по нашей выборке лежит в границах от 2 до 23.

На третьем этапе эксперимента были определены:

- 1) количественное выражение степени когнитивной сложности 20-ти испытуемых;
- 2) содержание конструктивной системы каждого из 20-ти испытуемых. Анализ содержания самих конструктивных систем испытуемых и их сопоставления в связи с анализом взаимопонимания не входит в задачу исследования.

В исследуемой работе нас интересуют взаимопонимания не в зависимости от содержания, качества, наполнения опыта субъективного мира, а лишь в зависимости от степени его расчлененности, дифференцированности, мерности. Однако, имея в руках аспект конструктивных систем наших испытуемых, мы можем попутно проверить ряд уже известных закономерностей.

Результаты исследования

1. Основным результатом экспериментальной серии полностью подтвердил первоначальную гипотезу. Коэффициент ранговой корреляции (по Спирмену) между данными методики «Опросник на взаимопонимание» и когнитивной сложностью на выборке $n=20$ соста-

вил $r=0,621$, что является статистически достоверным при $\alpha=0,01$. Когнитивно сложные испытуемые получили более высокие баллы по методике на взаимопонимание. В нашем случае представляется возможным интерпретировать найденную корреляционную связь как причинно-следственную. Более детальное дифференцированное членение мира влечет за собой способность к более адекватному пониманию партнера по общению. Этот результат полностью подтверждает экспериментальные выводы.

2. Экспериментально подтвердилось одно из основных положений теории личностных конструктов Дж. Келли [2. с. 128], согласно которому общность между двумя людьми пропорциональна аналогичности используемых ими конструктов.

Методом корреляционного анализа были сопоставлены число совпадений используемых конструктов всех пар испытуемых в каждой из четырех групп и показатели взаимопонимания в этих же парах. Коэффициенты ранговых корреляций по всем группам приведены в таблице 4.

Таблица 4

Коэффициенты корреляции между показателями взаимопонимания в диадах со степенью совпадения личностных конструктов в диадах четырех экспериментальных групп

Бесконфликтная	Малоконфликтная	Относительно конфликтная	Высоко конфликтная
$r=0,430$ (не значимо)	$r=0,691$ (значимо при $\alpha=0,05$)	$r=0,824$ (значимо при $\alpha=0,01$)	$r=0,918$ (значимо при $\alpha=0,01$)

3. Экспериментально подтвердился известный факт, согласно которому у когнитивно простых субъектов в семантических пространствах резко выражена оценочная биполяризация) Другие люди, события и т.д. воспринимаются когнитивно простыми субъектами прежде всего через призму оценочной биполяризации. Эта закономерность имеет в общем более широкие границы и распространяется не только на «устройство» семантических полей.

Были отобраны оба края распределения результатов методики «Опросник на взаимопонимание» (по 4 крайних результата с обоих концов распределения). Затем в полученных таким образом двух группах испытуемых сравнивались усредненные показатели когнитивной сложности. Среди конструкторов, используемых испытуемыми, были выделены такие, к содержанию которых применить оценку «плохой-хороший» (например, злой-добрый, глупый-умный)

и такие, к которым оценку «плохой-хороший» применить нельзя (например, озорной-сдержанный, разговорчивый-молчаливый). Первые можно отнести к конструктам с явно выраженным эмоционально-оценочным компонентом. Были подсчитаны удельные веса таких «оценочных» конструктов для обеих выделенных групп испытуемых.

Результаты представлены на диаграмме (рис. 4).

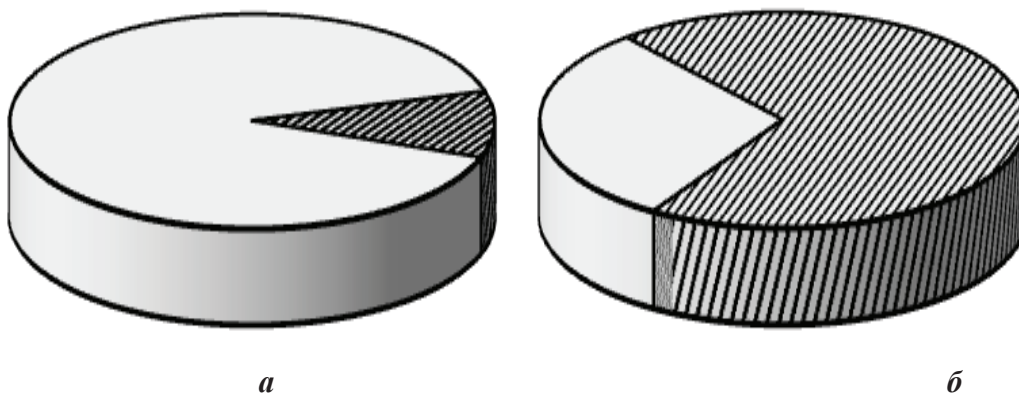


Рис. 4. Результаты удельного веса «оценочных» конструктов для обеих выделенных групп испытуемых

На диаграмме представлены средние показатели когнитивной сложности в группе испытуемых, получивших наибольшие баллы (средний балл равен 237,5) по ОнВ – (а), и группе испытуемых, получивших самые низкие показатели (средний бал равен 148) – (б).

Радиус круга соответствует среднему количеству используемых конструктов: а – 16; б – 12,25.

Заштрихованный сектор соответствует удельному весу «оценочных» конструктов: а – 0,171; б – 0,776.

Различия в показателях когнитивной сложности между испытуемыми этих групп служат еще одним подтверждением связи способности субъекта к адекватному пониманию партнера по общению со степенью его когнитивной сложности.

Такой способ анализа может служить лишь иллюстрацией найденной корреляционной связи, т.к. статистика в данном случае неприменима ввиду малочисленности выборки).

4. Распределение полученных результатов в зависимости от уровня конфликтности группы, на материале которой они зарегистрированы, представлены на гистограммах (рис. 5, 6, 7, 8).

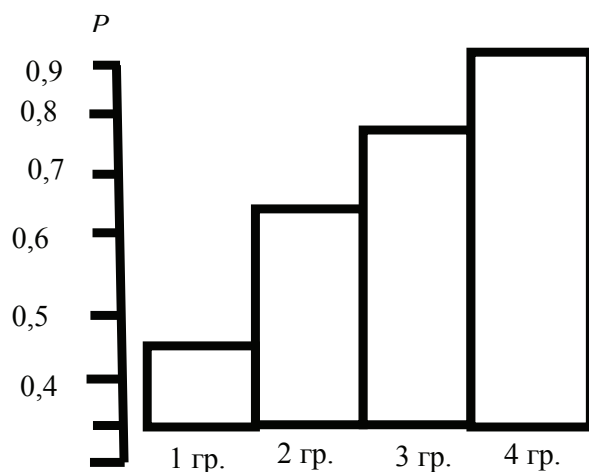


Рис. 5. Распределение коэффициентов корреляции (r) между показателями взаимопонимания в диадах и совпадением личностных конструкторов в группах с разной конфликтностью: 1 гр. – бесконфликтная; 2 гр. – малоконфликтная; 3 гр. – относительно конфликтная; 4 гр. – высококонфликтная.

Анализ приведенных гистограмм однозначно свидетельствует об актуальности исследуемой проблемы.

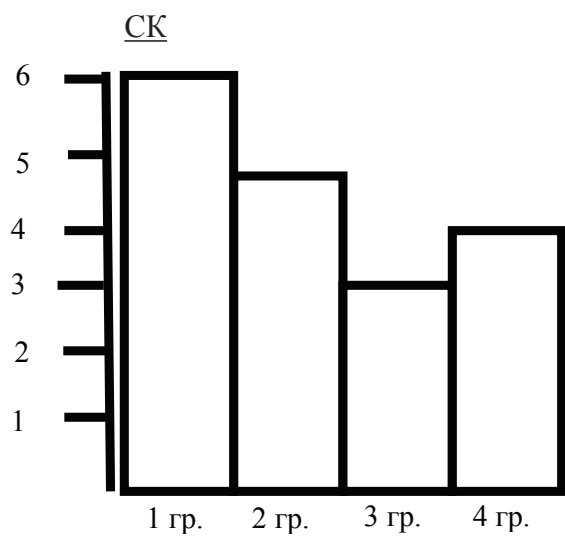


Рис. 6. Распределение среднего числа совпадения конструкторов в диадах (СК) по группам

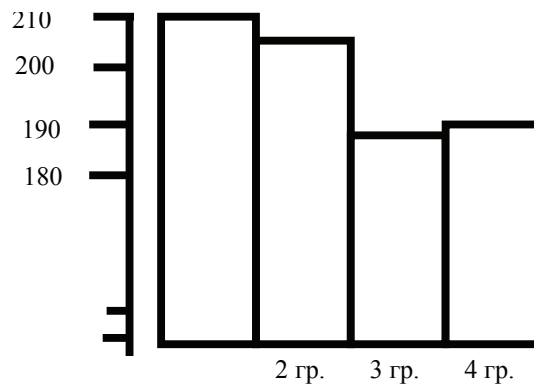


Рис. 7. Распределение среднего числа баллов по ОнВ по группам

Результаты нашего исследования демонстрируют связь взаимопонимания между членами производственной группы и внутригрупповой конфликтностью (рис. 7); роль когнитивных сопоставляющих личности в интергрупповых процессах, выражающихся во внутригрупповой конфликтности (рис. 6, 8). Интересно отметить, что теснота связи между особенностями когнитивной организации субъектов и уровнем их межличностного понимания снижается по мере уменьшения внутригрупповой конфликтности (рис. 5). Видимо, это объясняется действием определенных компенсаторных механизмов, наиболее явно проявляющихся при благоприятном психологическом климате в группе, что требует специального изучения.

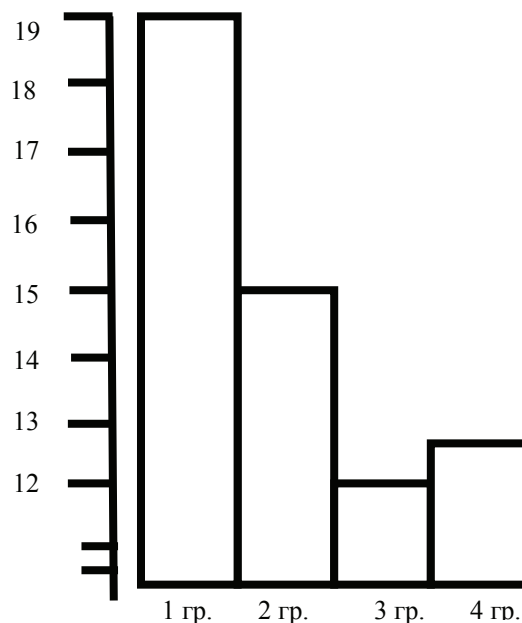


Рис. 8. Распределение средних данных когнитивной сложности K по группам

Заключение

Таким образом, результат (4) говорит об актуальности и перспективности предложенного направления исследования конфликтов на промышленном предприятии, реализующегося посредством анализа процессов понимания и места проявления когнитивной организации личности в этих процессах. Полученный в этой экспериментальной серии результат (1), показывающий связь способности субъекта понимать другого человека со степенью его когнитивной сложности не являются, строго говоря, новым (если не считать того, что нам не удалось найти в отечественной и англоязычной литературе ссылок на исследования по данной проблематике на материале промышленного предприятия и по реализованной нами экспериментальной схеме). Хотя Дж. Келли особо подчеркивал роль совпадения самих конструктивных систем для взаимопонимания в общении, его последователями было показано, что сам по себе высокий уровень когнитивной сложности способствует более адекватному пониманию другого человека в общении.

В исследовании коммуникативных способностей в педагогической деятельности А.А. Бодалев показал, что у педагогов, способных интуитивно проникать во внутренний мир школьника, понимать особенности его мотивационно-потребностной сферы и точно прогнозировать поведение, наблюдаются более дифференцированные шкалы оценок и более широкий репертуар средств воздействия на учащихся [1. с. 28], что соответствует высокой когнитивной сложности в терминологии Дж. Келли. Однако, в данной экспериментальной серии, как и во всем исследовании, нас интересует не когнитивная сложность, а в широком смысле психологическая дифференциация, степень расчлененности образа субъекта, как одной из детерминант процесса понимания в общении. Как указывалось выше, влияние этого показателя индивидуальных различий на межличностное общение нельзя считать установленным однозначно, так как в литературе существуют значительные противоречия по данному вопросу.

Влияние разной степени дифференциации восприятия на общение реализуются посредством сопряженной с ней разной степенью фиксированности, ригидности перцептивных гипотез, при анализе результатов этой серии так же было обращено внимание на различные формы проявления ригидности у испытуемых с низким числом используемых личностных конструктов.

Было сделано два таких наблюдения:

А. Двое испытуемых (как оказалось впоследствии, оба имеют низкое число конструктов и получили в своих группах самые низкие баллы по «Опроснику на взаимопонимание». При

этом они ссылались на трудность заполнения бланка из-за того, что полоса оценки взаимопонимания диаметрально меняются в каждой последующей паре суждений. Они согласились выполнить методику только тогда, когда она была изменена по их желанию (когда половина шкал было вновь инвертирована, все суждения на одном краю стали носить позитивный характер, а на другом – негативный).

Трудность оценивания в ситуации нефиксированности оценочных полюсов по всей методике отражает сопротивляемость к навязываемой экспериментальной ситуацией постоянной смене способа работы со шкалой. Это является очень яркой демонстрацией одной из форм проявления ригидности. Ригидность имеет множество проявлений в поведении, но постоянной ее чертой является сопротивляемость изменению. Неспособность отказаться от вытянутой гипотезы, сопротивляемость принятию точки зрения другого человека, является, видимо, одной из основных причин, затрудняющих понимание в общении у этой категории людей.

Б. Второе наблюдение, касающееся проявления ригидности у когнитивно простых субъектов, сделано при анализе выявления систем конструкторов. Многие из выделенных ими констатаций сходства-различия при обследовании по ТЛК (11 из 13; 5 из 11; 5 из 15; 7 из 8 оказывались синонимичными и при анализе кажущемся разнообразии объединились в единый конструкт. Наблюдаемое большое число сравнений, опирающихся на обсуждение одного и того же качества, может быть квалифицировано как вязкость мышления, что только является известной чертой ригидности.

Обнаружена значимая связь ($p=0,621$, $\alpha=0,01$) между степенью когнитивной сложности субъекта и его способностью правильно понимать другого человека в общении.

Найдена связь между процессами взаимопонимания в группе и уровнем внутригрупповой конфликтности, что указывает на актуальность и практическую значимость проведенной экспериментальной серии.

Экспериментально подтвердились: положение теории Дж. Келли о роли совпадения конструктивных систем, общающихся во взаимопонимании; уменьшение числа эмоционально-оценочных компонентов с ростом дифференцированности когнитивной сферы личности.

Список литературы

1. Бодалев А.А. Личность и общение. М.: Международная педагогическая академия, 1995. 328 с.

2. Козлова И.Н. Личность как система конструкторов. Некоторые вопросы психологической теории. Дж. Келли. В сб. «Системные исследования». Ежегодник. М., 1975. С. 128-148.
3. Козлова И.Н. Теория личностных конструкторов в современной психологии: Дисс. ... канд. психол. наук. М., 1976. 151 с.
4. Козлова И.Н. Когнитивная сложность как личностная характеристика // Вопросы экспериментальной психологии и ее история. М., 1974. С. 32-49.
5. Льюс Р., Галантер Е. Психологические измерения (Психологические измерения). М., 2007, с. 111-195.
6. Парыгин Б.Д. Социальная психология. Проблемы методологии, истории и теории. СПб.: ИГУП, 1999. 592 с.
7. Тюменева Ю.А. Психологические измерения: Учебное пособие для студентов. М.: Аспект Пресс 2007. 192 с.

References

1. Bodalev A.A. *Lichnost' i obshchenie* [Personality and communication]. M.: International Pedagogical Academy, 1995. 328 p.
2. Kozlova I.N. *Lichnost' kak sistema konstruktov. Nekotorye voprosy psikhologicheskoy teorii. Dzh. Kelli. V sb. «Sistemnye issledovaniya». Ezhegodnik* [Personality as a system of constructs. Some Problems sy-psychological theory. J. Kelly. In Proc. «System Research». Yearbook]. M., 1975, pp. 128-148.
3. Kozlova I.N. *Teoriya lichnostnykh konstruktov v sovremennoy psikhologii* [The theory of personal constructs in modern psycho-hologii]. Moscow, 1976. 151 p.
4. Kozlova I.N. *Kognitivnaya slozhnost' kak lichnostnaya kharakteristika* [Cognitive complexity as the personal character-stick]. *Voprosy eksperimental'noy psikhologii i ee istoriya* [Questions of experimental psychology and its history]. M., 1974, pp. 32-49.
5. Lewis R., Galanter E. *Psikhologicheskie izmereniya (Psikhologicheskie izmereniya)* [Galanter psychological dimension (psychological dimension)]. M., 2007, pp. 111-195.
6. Parigin B.D. *Sotsial'naya psikhologiya. Problemy metodologii, istorii i teorii* [Social Psychology. Problems of methodology, history and theory]. SPb.: IGUP, 1999. 592 p.
7. Tyumeneva Y.A. *Psikhologicheskie izmerenie* [The psychological dimension]. M.: Aspect Press, 2007. 192 p.

ДАННЫЕ ОБ АВТОРАХ

Кадиева Роза Исмаиловна, кандидат педагогических наук, доцент кафедры психологии
Дагестанский государственный педагогический университет
ул. М. Ярагского, 57, Республика Дагестан, г. Махачкала, 367003, Российская Федерация
rozakadieva@mail.ru

Алиомаров Лимат Мирзаханович, кандидат педагогических наук, доцент кафедры технологии и методики обучения

Дагестанский государственный педагогический университет
ул. М. Ярагского, 57, Республика Дагестан, г. Махачкала, 367003, Российская Федерация
limat05@yandex.ru

Рахметов Тельман Сулейманович, кандидат педагогических наук, доцент кафедры дизайна

Дагестанский государственный педагогический университет
ул. М. Ярагского, 57, Республика Дагестан, г. Махачкала, 367003, Российская Федерация

DATA ABOUT THE AUTHORS

Kadieva Roza Ismailovna, Ph.D., Associate Professor of the Department of Psychology
Dagestan State Pedagogical University
57, M. Yaragsky Str., Republic of Dagestan, Makhachkala, 367003, Russian Federation
rozakadieva@mail.ru

Aliomarov Limat Mirzakhanovich, Ph.D., Assistant Professor of Technology and Teaching Methods

Dagestan State Pedagogical University
57, M. Yaragsky Str., Republic of Dagestan, Makhachkala, 367003, Russian Federation
limat05@yandex.ru

Rakhmetov Telman Suleymanovich, PhD, Associate Professor Department of Design
Dagestan State Pedagogical University
57, M. Yaragsky Str., Republic of Dagestan, Makhachkala, 367003, Russian Federation