

DOI: 10.12731/2218-7405-2017-5-70-78

УДК 159.99

ВЗАИМОСВЯЗЬ СОЦИАЛЬНОЙ КРЕАТИВНОСТИ УЧИТЕЛЕЙ С БАЗОВЫМИ ПЕДАГОГИЧЕСКИМИ КОМПЕТЕНТНОСТЯМИ

Елкина Я.А.

Статья посвящена актуальной в современных условиях образования теме исследования успешности профессиональной деятельности учителей. Профессиональная деятельность учителей оценивается по степени владения базовыми педагогическими компетентностями. Предметом исследования является социальная креативность в педагогической деятельности учителей. Автор ставит цель изучить взаимосвязь социальной креативности учителей с их профессиональной успешностью.

Основными методами исследования стали методы сбора эмпирических данных (психодиагностические методики, самооценка и экспертная оценка педагогической деятельности учителей) и методы математико-статистической обработки данных.

В заключении представлены результаты исследования взаимосвязи социальной креативности учителей с уровнем развития базовых педагогических компетентностей. Полученные результаты применялись для создания рекомендаций учителям по развитию педагогических компетентностей и успешности профессиональной деятельности.

Ключевые слова: креативная компетентность; социальная креативность; компоненты социальной креативности; педагогическая компетентность.

RELATIONSHIP OF TEACHER'S SOCIAL CREATIVITY AND BASIC PEDAGOGICAL COMPETENCIES

Elkina Y.A.

The article is devoted to the topical in modern conditions of education theme of research on the success of professional activity of teachers. The

teacher's professional activity is assessed by the degree of proficiency in basic pedagogical competencies. The subject of the study is the social creativity in the pedagogical activity of teachers. The author aims to study the relationship between the teacher's social creativity and their professional success.

Methodology. *The main methods of research are methods of collecting empirical data (psychodiagnostic methods, self-assessment and expert evaluation of pedagogical activity of teachers) and mathematical and statistical methods.*

In conclusion, it is presented the results of a study of the relationship between the teacher's social creativity and the level of development of basic pedagogical competencies. The results of research are used to create recommendations for development of teacher's pedagogical competence and the success of professional activity.

Keywords: *creative competence; social creativity; components of social creativity; pedagogical competence.*

Задачи современного образования, требуют от учителя уметь проектировать развивающую социально-культурную среду, осуществлять личностно-ориентированное обучение ребенка, выбирать определенную методическую систему обучения школьников и грамотно реализовать ее в практике. Профессиональное мышление, творчество и креативность учителя обеспечивают такой уровень реализации педагогической деятельности, который соответствует современным требованиям [1]. Таким образом, при изучении профессиональной деятельности учителей целесообразно говорить о креативности в области межличностного взаимодействия, т.е. о социальной креативности.

Р. Эпстайн ввел в научный обиход понятие «креативная компетентность», рассматривая таковую как готовность адаптивно применять полученные знания, дополнять систему знаний самостоятельно и стремление к самосовершенствованию [7].

В педагогической деятельности можно отметить следующие компоненты креативной компетентности, необходимые в меж-

личностном взаимодействии: владение разнообразными педагогическими технологиями с целью создания ситуации успеха для каждого учащегося; умение говорить «на одном языке» с учениками, родителями, коллегами; умение сотрудничать с различными людьми, включая социальных партнеров; умение урегулировать конфликты между детьми и разрешать профессиональные конфликты; диагностирование индивидуальных особенностей учащихся с использованием педагогического наблюдения; умение регулировать поведение учащихся на уроке и во внеурочной деятельности; умение адекватно выражать свои эмоции [3, с. 39]. Таким образом, современные требования образования направлены на повышение роли социальной креативности в педагогической деятельности.

А.А. Попель рассматривает социальную креативность как «способность человека оперативно находить и эффективно применять нестандартные, оригинальные творческие решения ситуаций межличностного взаимодействия» [5, с. 12]. Социальная креативность позволяет создавать нечто новое в сфере межличностного взаимодействия, проявляется в решении учителями педагогических задач.

На основании представлений А.Е. Ильиных психологической структуры социальной креативности, можно выделить структурные компоненты социальной креативности учителей, которые необходимы в педагогической деятельности [2, с. 75]:

1. Мотивационный компонент представлен творческой позицией учителей, их стремлением к самосовершенствованию, личностному росту, самоактуализации. Данный компонент социальной креативности способствует развитию профессиональных навыков учителя и препятствует формированию профессиональных деформаций личности.

2. Когнитивный компонент включает вербальную оригинальность учителей и ее нестандартное применение в общении с учениками, особенности словарного запаса, поиск новых речевых оборотов в повседневной коммуникации. Данный компонент раз-

вивает коммуникативные способности учителей, что имеет большое значение для профессиональной успешности в сфере «человек-человек».

3. Коммуникативный компонент проявляется в различных видах сензитивности: вербальная, невербальная и поведенческая. Сензитивность учителя позволяет адекватно интерпретировать поведение учеников, а также использовать различные поведенческие стили во взаимодействии с другими людьми. Коммуникативный компонент помогает учителю выбрать наиболее адекватные методы и формы обучения с учетом индивидуальных особенностей учащихся.

4. Эмоциональный компонент заключается в продуктивном взаимодействии учителя с учениками и коллегами, стремлении понять и почувствовать их эмоциональное состояние. Эмпатия как элемент эмоционального компонента сопровождает межличностное взаимодействие, что способствует поддержанию оптимального эмоционального фона в условиях социального творчества. Кроме того, эмпатия является одним из важнейших профессионально важных качеств учителя.

5. Экзистенциальный компонент обеспечивается аутентичностью учителя, наличие у него жизненных целей, осмысленности жизни и ощущений временных перспектив. Данный компонент социальной креативности помогает учителю видеть себя вне профессии, достигать определенных результатов в других сферах деятельности, что является профилактикой профессиональных деформаций личности.

Таким образом, социальная креативность – интегративное, многоаспектное свойство, включающее в себя различные элементы (способности, качества, умения, навыки, мотивы и т. д.), складывающиеся в каждой отдельной личности.

Профессиональная успешность – характеристика деятельности, включающая в себя производительность труда, качество продукции, скорость, безошибочность трудовых действий и др. В качестве критериев профессиональной успешности учителей будем считать следующие базовые компетентности: компетентность в области

личностных качеств, компетентность в постановке целей и задач педагогической деятельности, компетентность в мотивировании обучающихся на осуществление учебной (воспитательной) деятельности, компетентность в разработке программы деятельности и принятии педагогических решений, компетентность в обеспечении информационной основы педагогической деятельности, компетентность в организации педагогической деятельности [4].

Для изучения взаимосвязи социальной креативности учителей и базовых педагогических компетентностей было проведено эмпирическое исследование. Объектом исследования стали учителя в средних общеобразовательных школах г. Твери. Объем выборки составил 50 учителей женского пола в возрасте от 23 до 67 лет, со стажем от 2 до 47 лет. Для определения социальной креативности использовалась методика «Определение социальной креативности личности» [6, с. 47–48], для диагностики уровня базовых компетентностей применялся лист самооценки педагогической деятельности учителя и экспертный лист оценки уровня квалификации учителя (Шадриков, Кузнецова) [4, с. 176–178]. Экспертную группу составили директора и заместители директора.

Оценка уровня профессиональной успешности учителя проводилась по следующим базовым компетентностям: компетентность в области личностных качеств (ЛК); компетентность в области постановки целей и задач педагогической деятельности (ПЦ); компетентность в области мотивации учебной деятельности (МД); компетентность в области обеспечения информационной основы деятельности (ИОД); компетентность в области разработки программы деятельности и принятия педагогических решений (ПД); компетентность в области организации учебной деятельности (ОУД).

После экспертной оценки и самооценки уровня данных компетентностей высчитывалась сумма баллов и среднее арифметическое по каждой компетенции. Дальнейшие вычисления проводились по средним значениям между экспертной оценкой и самооценкой по каждому показателю (рис.1).

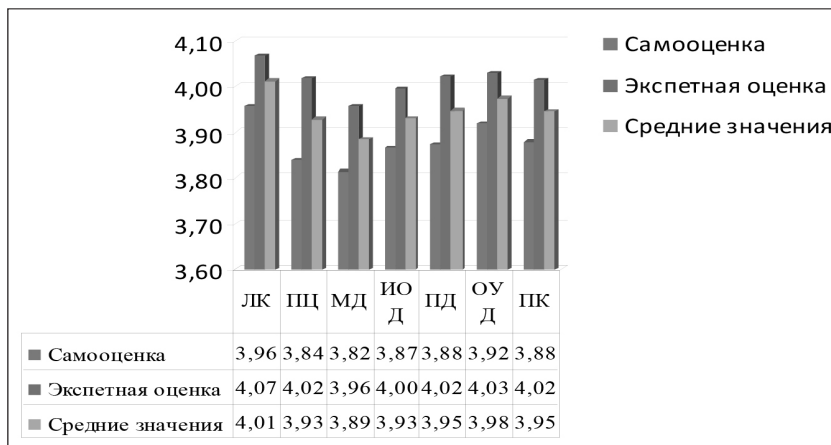


Рис. 1. Сравнение самооценки и экспертной оценки педагогической деятельности учителей

Психологическая диагностика социальной креативности учителей дала следующие результаты: во всей выборке (N=50) средний уровень креативности (85–99 баллов) у 14 респондентов, чуть выше среднего (100–114 балла) у 14, выше среднего (115–129 баллов) у 17, высокий уровень (130–142 балла) у 5 респондентов (рис. 2).

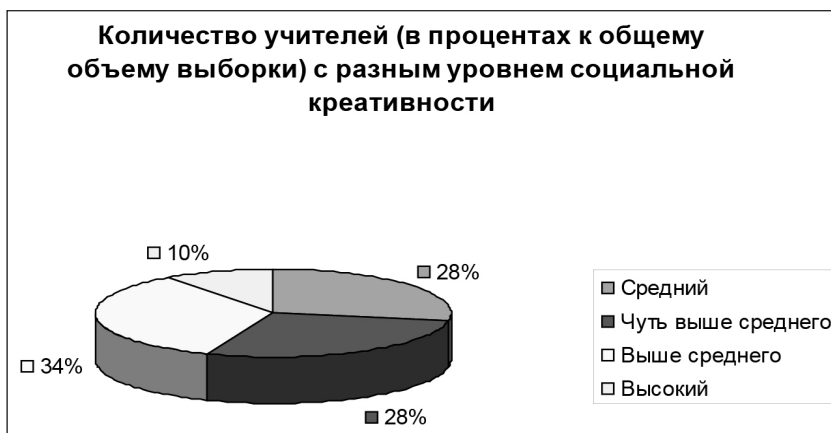


Рис. 2. Количество учителей (в процентах к общему объему выборки) с разным уровнем социальной креативности

Далее проводился корреляционный анализ между показателем социальной креативностью и педагогическими компетентностями. Корреляционный анализ установил, что существует взаимосвязь между педагогическими компетентностями и уровнем социальной креативности (рис. 3). По коэффициенту Пирсона были обнаружены прямые умеренные взаимосвязи между уровнем социальной креативности и следующими педагогическими компетентностями: компетентность в постановке целей и задач педагогической деятельности ($r=0,393$ при $p<0,01$), компетентность в разработке программы деятельности и принятии педагогических решений ($r=0,638$ при $p<0,01$), компетентность в обеспечении информационной основы педагогической деятельности ($r=0,300$ при $p<0,05$). Также была обнаружена слабая взаимосвязь между уровнем социальной креативности и компетентности в области мотивации учебной деятельности ($r=0,296$ при $p<0,05$).



Рис. 3. Значимые взаимосвязи социальной креативности личности и базовых педагогических компетентностей учителей

↔ – прямые умеренные взаимосвязи

↔ – прямые слабые взаимосвязи

Умеренные прямые взаимосвязи могут свидетельствовать о том, что социальная креативность учителей помогает поставить и обосновать цели и задачи педагогической деятельности, создать образ результата и описать способ его достижения. У учителей с высокими показателями социальной креативности более развито уме-

ние выбирать и реализовать образовательные программы, разрабатывать собственные программные, методические и дидактические материалы, принимать решения в педагогических ситуациях. Такие учителя более компетентны в выборе методов обучения, способов подачи материала по изучаемому предмету и осуществлению индивидуального подхода к организации образовательного процесса.

Таким образом, развитие социальной креативности способствует успешности учителей в педагогической деятельности. В условиях современного образования возникает множество нестандартных проблемных ситуаций в межличностном взаимодействии, в которых учителя должны находить конструктивное решение.

Список литературы

1. Жалагина Т.А. Актуальные проблемы психологии труда / Учебное пособие. Тверь: Тверской госуниверситет, 2010, 160 с.
2. Ильиных А.Е. Социальная креативность личности: психологическая структура // Известия Саратовского университета, Т. 11. Сер. Философия. Психология. Педагогика. 2011. Вып. 3. С. 74–76.
3. Креативность как ключевая компетентность педагога. Монография / Под ред. проф. М.М. Кашапова, доц. Т.Г. Киселевой, доц. Т.В. Огородовой. Ярославль: ИПК «Индиго», 2013. 392 с.
4. Методика оценки уровня квалификации педагогических работников / Под ред. В.Д. Шадрикова, И.В. Кузнецовой. М., 2010. 178 с.
5. Попель А.А. Психологические условия развития социальной креативности студентов в процессе профессиональной подготовки: Автореф. дис.... канд. психол. наук. Нижний Новгород, 2005. 23 с.
6. Фетискин Н.П., Козлов В.В., Мануйлов Г.М. Социально-психологическая диагностика развития личности и малых групп. М. Изд-во Института Психотерапии, 2002. 490 с.
7. Epstein R. Generativity theory and creativity. In M.A. Runco & R.S. Albert (Eds.), *Theories of creativity* (Rev. ed.). Cresskill, NJ: Hampton Press, 2005.

References

1. Zhalagina T.A. *Aktual'nyye problemy psikhologii truda* [Actual problems of labor psychology]. Tver': Tverskoy gosuniversitet, 2010, 160 p.

2. Il'inykh A.Ye. *Izvestiya Saratovskogo universiteta*, V. 11. Ser. Filosofiya. Psikhologiya. Pedagogika. 2011. Vol. 3, pp. 74–76.
3. *Kreativnost' kak klyuchevaya kompetentnost' pedagoga* [Creativity as a key competence of the teacher] / M.M. Kashapov, T.G. Kiseleva, T.V. Ogorodova (ed.). Yaroslavl': IPK «Indigo», 2013. 392 p.
4. *Metodika otsenki urovnya kvalifikatsii pedagogicheskikh rabotnikov* [Methodology for assessing the level of qualifications of pedagogical workers] / V.D. Shadrikov, I.V. Kuznetsova (ed.). M., 2010. 178 p.
5. Popel A.A. *Psikhologicheskiye usloviya razvitiya sotsial'noy kreativnosti studentov v protsesse professional'noy podgotovki* [Psychological conditions for the development of social creativity of students in the process of professional training]. Nizhniy Novgorod, 2005. 23 p.
6. Fetiskin N.P., Kozlov V.V., Manuylov G.M. *Sotsial'no-psikhologicheskaya diagnostika razvitiya lichnosti i malykh grupp* [Socio-psychological diagnosis of personality development and small groups]. M. Izd-vo Instituta Psikhoterapii, 2002. 490 p.
7. Epstein, R. Generativity theory and creativity. In M.A. Runco & R.S. Albert (Eds.), *Theories of creativity* (Rev. ed.). Cresskill, NJ: Hampton Press, 2005.

ДАННЫЕ ОБ АВТОРЕ

Елкина Яна Александровна, аспирант кафедры психологии труда и клинической психологии
ФГБОУ ВО «Тверской государственный университет»
ул. Желябова, 33, г. Тверь, Тверская область, 170100, Российская Федерация
p.tigris@yandex.ru

DATA ABOUT THE AUTHOR

Elkina Yana Alexandrovna, Post-Graduate Student of the Department of Psychology of Work and Clinical Psychology
Tver State University
33, Zhelyabova Str., Tver, Tverskaya oblast, 170100, Russian Federation
p.tigris@yandex.ru