

ISSN 2658-4034

# RUSSIAN JOURNAL OF EDUCATION AND PSYCHOLOGY

Volume 11, Number 4  
2020



**RUSSIAN JOURNAL  
OF EDUCATION  
AND PSYCHOLOGY**

**Основан в 2009 г.  
Том 11, № 4, 2020**



Главный редактор – **П.А. Кисляков**  
Зам. главного редактора – **Т.М. Аминов, Т.А. Магсумов**  
Шеф-редактор – **Максимов Я.А.**  
Выпускающие редакторы – **Доценко Д.В., Максимова Н.А.**  
Корректор – **Зливко С.Д.**  
Компьютерная верстка, дизайн – **Орлов Р.В.**  
Технический редактор, администратор сайта – **Бяков Ю.В.**

**RUSSIAN JOURNAL  
OF EDUCATION  
AND PSYCHOLOGY**

**Founded in 2009  
Volume 11, Number 4, 2020**



Editor-in-Chief – **P.A. Kislyakov**  
Deputy Editors – **T.M. Aminov, T.A. Magsumov**  
Chief Editor – **Ya.A. Maksimov**  
Managing Editors – **D.V. Dotsenko, N.A. Maksimova**  
Language Editor – **S.D. Zlivko**  
Design and Layout – **R.V. Orlov**  
Support Contact – **Yu.V. Byakov**

Красноярск, 2020  
Научно-Инновационный Центр

----

Krasnoyarsk, 2020

Science and Innovation Center Publishing House

12+

**Russian Journal of Education and Psychology, Том 11, № 4, 2020, 42 с.**

Журнал зарегистрирован Федеральной службой по надзору в сфере связи, информационных технологий и массовых коммуникаций (Роскомнадзор) (свидетельство о регистрации ПИ № ФС 77-74551 от 07.12.2018) и Международным центром ISSN (ISSN 2658-4034).

*Журнал выходит ежемесячно*

Статьи, поступающие в редакцию, рецензируются. За достоверность сведений, изложенных в статьях, ответственность несут авторы публикаций. Мнение редакции может не совпадать с мнением авторов материалов. При перепечатке ссылка на журнал обязательна.

Журнал представлен в полнотекстовом формате в Научной электронной библиотеке в целях создания Российского индекса научного цитирования (РИНЦ). ИФ РИНЦ 2016 = 0,252.

Адрес редакции и для корреспонденции:

РФ, 660127, г. Красноярск, ул. 9 Мая, 5 к. 192

Адрес издателя в РФ: 660127, г. Красноярск, ул. 9 Мая, 5 к. 192

Адрес издателя в Таджикистане: г. Душанбе, ул. М. Шерализаде, 6

E-mail: [editor@rjep.ru](mailto:editor@rjep.ru)

<http://rjep.ru>

Учредитель и издатель: ООО «Научно-инновационный центр»

**Russian Journal of Education and Psychology, Volume 11, Number 4, 2020, 42 p.**

The edition is registered (certificate of registry PI № FS 77-74551) by the Federal Service of Intercommunication and Mass Media Control and by the International center ISSN (ISSN 2658-4034).

*The journal is published monthly*

All manuscripts submitted are subject to double-blind review.

The journal is included in the Reviewing journal and Data base of the RISATI RAS. Information about the journal issues is presented in the RISATI RAS catalogue and accessible online on the Electronic Scientific Library site in full format, in order to create Russian Science Citation Index (RSCI). The journal has got a RSCI impact-factor (IF RSCI). IF RSCI 2016 = 0,252.

Address for correspondence:

9 Maya St., 5/192, Krasnoyarsk, 660127, Russian Federation

Publisher (Russian Federation): 9 Maya St., 5/192, Krasnoyarsk, 660127

Publisher (Tajikistan): 6, M. Sheralizade Str., Sino district, Dushanbe

E-mail: [editor@rjep.ru](mailto:editor@rjep.ru)

<http://rjep.ru>

Published by Science and Innovation Center Publishing House

Свободная цена

© Научно-инновационный центр, 2020

## Члены редакционной коллегии

### Психологические науки

*Белоусова Алла Константиновна* – доктор психологических наук, профессор, заведующий кафедрой «Психология образования и организационная психология», Донской государственный технический университет (Ростов-на-Дону, Российская Федерация);

*Дмитриева Елена Ермолаевна* – доктор психологических наук, профессор, профессор кафедры специальной педагогики и психологии, Федеральное государственное бюджетное образовательное учреждение высшего образования «Нижегородский государственный педагогический университет имени Козьмы Минина» (Нижний Новгород, Российская Федерация);

*Елианский Сергей Петрович* – доктор психологических наук, профессор, профессор кафедры психологии труда и психологического консультирования, ФГБОУ ВО «Московский педагогический государственный университет» (Москва, Российская Федерация);

*Коржова Елена Юрьевна* – доктор психологических наук, профессор, заведующая кафедрой психологии человека, Российский государственный педагогический университет им. А.И. Герцена (Санкт-Петербург, Российская Федерация);

*Маришук Людмила Владимировна* – доктор психологических наук, профессор, кандидат педагогических наук, профессор кафедры психологии и конфликтологии, Филиал Российского государственного социального университета в г. Минске (Минск, Республика Беларусь);

*Пергаменик Леонид Абрамович* – доктор психологических наук, профессор, профессор кафедры социальной и семейной психологии, Белорусский государственный педагогический университет им. Максима Танка (Минск, Республика Беларусь);

*Прохоров Александр Октябрьнович* – доктор психологических наук, профессор, заведующий кафедрой общей психологии, Казанский (Приволжский) федеральный университет (Казань, Российская Федерация);

*Прыгин Геннадий Самуилович* – доктор психологических наук, профессор, ФГБОУ ВО "Набережночелнинский государственный педагогический университет" (Набережные Челны, Российская Федерация);

*Ситников Валерий Леонидович* – доктор психологических наук, профессор, заведующий кафедрой возрастной психологии и педагогики семьи института детства, Российский государственный педагогический университет им. А.И. Герцена (Санкт-Петербург, Российская Федерация);

*Сорокоумова Светлана Николаевна* – доктор психологических наук, профессор, профессор кафедры социальной, общей и клинической психологии, профессор

Российской академии образования, Федеральное государственное бюджетное образовательное учреждение высшего образования «Российский государственный социальный университет» (Москва, Российская Федерация);

*Фурманов Игорь Александрович* – доктор психологических наук, профессор, заведующий кафедрой психологии факультета философии и социальных наук, Белорусский государственный университет (Минск, Республика Беларусь);

*Шмелева Елена Александровна* – доктор психологических наук, доцент, профессор кафедры теории и методики физической культуры и спорта, Российский государственный социальный университет (Москва, Российская Федерация);

*Щербакова Татьяна Николаевна* – доктор психологических наук, профессор, заведующий кафедрой психологии, Ростовский институт повышения квалификации и профессиональной переподготовки работников образования, Донской государственный технический университет (Ростов-на-Дону, Российская Федерация);

#### Педагогические науки

*Agata Cudowska* – prof. dr hab., University of Białystok (Белосток, Польша);

*Bădicu Georgian* – Ph.D., Professor, Transilvania University from Brasov (Брашов, Румыния);

*Bohdana Richterová* – Ph.D., Assistant Professor, University of Ostrava (Острава, Чехия);

*Sofija Vrcelj* – Ph.D., Professor, University of Rijeka (Риека, Хорватия);

*Jasminka Zloковиć* – Ph.D., Professor, University of Rijeka (Риека, Хорватия);

*Адольф Владимир Александрович* – доктор педагогических наук, кандидат физико-математических наук, профессор, зав. кафедрой педагогики, Красноярский государственный педагогический университет им. В.П. Астафьева (Красноярск, Российская Федерация);

*Бабаян Анжела Владиславовна* – доктор педагогических наук, профессор, профессор кафедры креативно-инновационного управления и права, ФГБОУ ВО «Пятигорский государственный университет» (Пятигорск, Российская Федерация);

*Барахович Ирина Ильинична* – доктор педагогических наук, доцент, профессор кафедры Технологии и предпринимательства, Красноярский государственный педагогический университет им. В.П. Астафьева (Красноярск, Российская Федерация);

*Бердичевский Анатолий Леонидович* – доктор педагогических наук, профессор, Университет прикладных наук Вены (Вена, Австрия);

*Быстрицкая Елена Витальевна* – доктор педагогических наук, доцент, профессор кафедры теоретических основ физической культуры, Федеральное государствен-

ное бюджетное образовательное учреждение высшего образования «Нижегородский государственный педагогический университет имени Козьмы Минина» (Нижний Новгород, Российская Федерация);

*Власюк Ирина Вячеславовна* – доктор педагогических наук, профессор, заведующий кафедрой психологии и педагогики, ФГАОУ ВО «Волгоградский государственный университет» (Волгоград, Российская Федерация);

*Волкова Марина Владиславовна* – доктор педагогических наук, директор ЧУ «НИИ Педагогики и Психологии» (Чебоксары, Российская Федерация);

*Ежкова Нина Сергеевна* – доктор педагогических наук, доцент, профессор кафедры психологии и педагогики, Тульский государственный педагогический университет им. Л.Н. Толстого (Тула, Российская Федерация);

*Зосименко Оксана Викторовна* – кандидат педагогических наук, доцент, зав. кафедрой педагогики, специального образования и менеджмента, член-корреспондент Академии международного сотрудничества по креативной педагогике, Сумский областной институт последипломного педагогического образования (Сумы, Украина);

*Ившина Галина Васильевна* – доктор педагогических наук, профессор, директор Научно-технической библиотеки КНИТУ-КАИ им. А.Н. Туполева (Казань, Российская Федерация);

*Каменский Алексей Михайлович* – доктор педагогических наук, доцент, директор ГБОУ лицея №590 Красносельского района Санкт-Петербурга (Санкт-Петербург, Российская Федерация);

*Мухаметшин Азат Габдулхакович* – доктор педагогических наук, профессор, первый проректор, ФГБОУ ВО «Набережночелнинский государственный педагогический университет» (Набережные Челны, Российская Федерация);

*Мухина Татьяна Геннадьевна* – доктор педагогических наук, профессор, профессор кафедры социальной безопасности и гуманитарных технологий, ФГАОУ ВО «Национальный исследовательский Нижегородский государственный университет им. Н.И. Лобачевского» (Нижний Новгород, Российская Федерация);

*Руднева Елена Леонидовна* – доктор педагогических наук, профессор, заведующий межвузовской кафедрой общей и вузовской педагогики Института образования, ФГБОУ ВО «Кемеровский государственный университет» (Кемерово, Российская Федерация);

*Сатторов Абдуракул Эшбекович* – доктор педагогических наук, профессор, зав. кафедрой алгебры и геометрии, Бохтарский госуниверситет имени Носира Хусрава Республики Таджикистан (Бохтар, Республика Таджикистан);

*Серякова Светлана Брониславовна* – доктор педагогических наук, профессор, профессор кафедры социальной педагогики и психологии, ФГБОУ ВО «Московский педагогический государственный университет» (Москва, Российская Федерация);

*Синагатуллин Ильгиз Миргалимович* – доктор педагогических наук, профессор кафедры педагогики и методики начального образования, Бирский филиал Башкирского государственного университета (Бирск, Российская Федерация);

*Соловьев Александр Николаевич* – доктор педагогических наук, декан факультета довузовской подготовки, Московский автомобильно-дорожный государственный технический университет (МАДИ) (Москва, Российская Федерация);

*Федотенко Инна Леонидовна* – доктор педагогических наук, профессор, профессор кафедры психологии и педагогики, Тульский государственный педагогический университет им. Л.Н.Толстого (Тула, Российская Федерация);

*Чернявская Валентина Станиславовна* – доктор педагогических наук, профессор, профессор кафедры философии и юридической психологии, ФГБОУ ВО «Владивостокский государственный университет экономики и сервиса» (Владивосток, Российская Федерация);

*Щербакова Елена Евгеньевна* – доктор педагогических наук, кандидат психологических наук, профессор, профессор кафедры Общей и социальной педагогики, Федеральное государственное бюджетное образовательное учреждение высшего образования «Нижегородский государственный педагогический университет имени Козьмы Минина» (Нижний Новгород, Российская Федерация).

# ПСИХОЛОГИЧЕСКИЕ ИССЛЕДОВАНИЯ

---

## PSYCHOLOGICAL STUDIES

### ФЕНОМЕН «ТЯНИ-ВЫТАЛКИВАЙ» КАК ПРОЯВЛЕНИЕ ГЕНДЕРНОГО НЕРАВЕНСТВА В ОРГАНИЗАЦИОННОМ КОНТЕКСТЕ

*Гуриева С.Д.*

Санкт-Петербургский государственный университет,  
Санкт-Петербург, Российская Федерация

*Сквозь призму гендерного подхода анализируются социально-психологические явления, проявляющиеся в организации и отражающие ограничения для женщин в профессиональной сфере. Рассматриваются так называемые «стеклянные» феномены в организации: «стеклянный потолок» в профессиональной карьере женщин; «стеклянные стены» как вариант горизонтальной гендерной сегрегации; «стеклянный утес» – увеличение количества женщин на временных управленческих позициях; «липкий пол» – «застревание» на продолжительный период на начальных этапах построения карьеры. Предположение о причинах существования «стеклянных» феноменов и других проявлений гендерного неравенства в организации объединены в две основные группы. Первая группа объясняет существование гендерного неравенства, исходя из социальных факторов «отягощения» – «Pull down»; вторая группа факторов – «push out», связана с организационными факторами, выталкивающей работающую женщину за пределы компании. В настоящее время вопрос остаётся открытым: почему женщины «добровольно» уходят с рабочих мест и что современная организация и общество могут предложить им взамен.*



**Ключевые слова:** гендерное неравенство; «стеклянный потолок»; «стеклянный утес»; «стеклянные стены»; «липкий пол»; отягощение вниз; выталкивание.

## THE “PULL-PUSH” PHENOMENON AS A MANIFESTATION OF GENDER INEQUALITY IN THE ORGANIZATIONAL CONTEXT

*Gurieva S.D.*

Saint Petersburg State University, Saint-Petersburg,  
Russian Federation

*Through the prism of gender approach, socio-psychological phenomena that are manifested in the organization and reflect the limitations for women in the professional sphere are analyzed. We consider the so-called “glass” phenomena in the organization: “glass ceiling” in the professional career of women; “glass walls” as a variant of horizontal gender segregation; “glass cliff” – an increase in the number of women in temporary managerial positions; “sticky floor” – being for a long period at the initial stages of career building. Assumptions about the reasons for the existence of “glass” phenomena and other manifestations of gender inequality in the organization are grouped into two main groups. The first group explains the existence of gender inequality, based on social factors “Pull down”; the second group of factors – “push out”, is associated with organizational factors that push a working woman out of the company. At present, the question remains: why women “voluntarily” leave their jobs and what modern organizations and society can offer them in return.*

**Keywords:** gender inequality; “glass ceiling”; “glass cliff”; “glass walls”; “sticky floor”; pull-down, push out.

Гендерные ограничения в сфере труда имеют множество негативных последствий для женщин. Гендерное неравенство влияет на статус женщин в обществе. Следствием гендерного неравенства в

организациях стало то, что женщинам доступен меньший диапазон профессий, предполагающих меньшую ответственность и/или меньшую оплату и меньшие возможности карьерного продвижения, таким образом, оказывается ограничен доступ женщин к экономическим ресурсам и к ресурсам власти. Все это делает актуальным исследование проблемы гендерного неравенства в организациях, описания социально-психологических феноменов и механизмов его воспроизводства.

### **Проявления гендерного неравенства в организации**

Основное внимание исследований и средств массовой информации на протяжении длительного времени было сосредоточено на дискриминационной практике, сложившейся в организациях, барьерах, с которыми сталкиваются женщины, продвигаясь по карьерной лестнице. К основным проявлениям гендерного неравенства в сфере труда можно отнести разницу в доходах мужчин и женщин и в уровне безработицы [Blau F.D., Kahn L.M., 2000, P. 75-99], меньшее количество женщин, занимающих высокие управляющие позиции, «двойные стандарты» в оценке женского и мужского труда, наличие социальных стереотипов о «женских» и «мужских» профессиях и ограничение возможностей женщин в нетрадиционных сферах деятельности. Так, например, к социально-психологическим феноменам, отражающим ограничения для женщин в профессиональной карьере, можно отнести «стеклянные» феномены. Для отражения опыта женщин в данной области, облегчения понимания данного социального явления и описания его проявления, используется метафора «стеклянный потолок». «Стекло» подчеркивает очевидность и частотность распространения данного феномена, прозрачность, тонкость и деликатность происходящего, ломкость и недолговечность занимаемой управленческой позиции. К числу «стеклянных» феноменов в карьере женщин относится не только «стеклянный потолок», установленный верхний предел в организации, выше которого женщина не может подняться; но и «стеклянные стены», вариант горизонтальной гендерной сегрегации; «стеклян-

ный эскалатор», преимущество мужчин в «женских» профессиях»; «стеклянная скала», увеличение количества женщин на временных управленческих позициях. Кроме того, исследователями описан «липкий пол» – феномен, сходный по смыслу со «стеклянным потолком», но проявляющийся на нижнем уровне в карьерной иерархии, на начальных его ступенях.

Однако по мере того, как небольшое количество женщин начинает успешно пробиваться сквозь стекло, пробивать потолки и высвобождаться из «липких полов», основное внимание многих исследователей начинают привлекать женщины, решившие оставить карьеру. Основной акцент смещается с факторов дискриминации женщины в организации, на объяснение столь очевидного для работающей женщины явления – отказаться от работы и добровольно уйти. Женщина поставлена перед выбором, либо карьера, либо семья. Многие руководящие должности требуют высокого уровня приверженности, полной отдачи от работающей женщины. Поэтому, если женщина желает добраться до вершины карьерной лестницы, она должна изменить свои приоритеты, ценности, обязательно пожертвовать семейной жизнью, личным благополучием. Но есть женщины, которые предпочитают не жертвовать, не желают менять свои приоритеты в обмен на полный занятый рабочий день. Как выясняется, что женщины не желают более работать ради того, что они в результате не хотят получить [Belkin, 2003, P. 47]; не желают брать на себя ответственность возглавлять руководящие позиции в науке и технике, требующие тотальной приверженности только работе [Summers, 2005]; примерно около половины женщин сознательно предпочитают не выходить на работу и не искать новую или просто не желают жертвовать собой ради работы, по причине того, что менее агрессивны и менее обеспокоены своим социальным статусом в отличии от мужчин [Williams, 2006]. Таким образом, мы подошли вплотную к проявлению в рамках современной организации и общества, группы двух факторов «Pull down» (тяни вниз) и «push out» (выталкивай). К семейным факторам, тянущим вниз, относятся следующие: семья, дети, пожилые члены семьи,

образ жизни, полорольевые отношения. К организационным фактором, выталкивающим женщину за пределы организации, с рабочего места, являются сформировавшиеся аспекты организационной культуры, рабочей среды, сложившаяся система барьеров, заставляющие женщины сделать выбор [Hewlett and Luce, 2005]. Более того, в одном из бизнес-исследований было доказано, что именно заставляет женщин покинуть рабочие места. Отсутствие смысла в работе, востребованности, удовлетворенности, возможностей для развития и прогресса значительно перевесило желание быть дома со своими детьми, семьей. Почему женщины покидают работу, уходят с управленческих позиций? Вопрос остается открытым для дальнейших исследований.

*Работа публикуется при финансовой поддержке РФФИ, проект № 19-013-00686-А.*

### *Литература / References*

1. Blau F.D., Kahn L.M. Gender Differences in Pay // Journal of Economic Perspectives. 2000. Vol. 14, №4, pp. 75–99.
2. Belkin L.Q: Why don't more women choose to get to the top? A: They choose not to // New York Times Magazine, 2003. 58, p. 42–47.
3. Summers L.H. Remarks at NBER Conference on Diversifying the Science & Engineering Workforce, January 14, 2005. Cambridge, MA.
4. Williams J.C. Opt Out or Pushed Out? How the Press Cover Work // Family Conflict. The Center for Work Life Law, 2006. University of California, Hastings College of Law, CA.
5. Hewlett S.A., & Luce C.B. Off-ramps and on-ramps: Keeping talented women on the road to success. Harvard Business Review, March, 2005.1–10.

## ПСИХОЛОГИЧЕСКИЕ ФАКТОРЫ ВЕРОЯТНОСТНЫХ ЛИЧНОСТНЫХ РАССТРОЙСТВ

*Казиева А.Т., Бибилова З.Л., Худалова М.З.*

ФБГОУ ВО «Северо-Осетинский государственный университет  
имени Коста Левановича Хетагурова», г. Владикавказ,  
Российская Федерация

*Вследствие распространения нарушений адаптации и аутоидентификации в современном обществе, а так же, противоречивой информации о факторах возникновения личностных расстройств, нас заинтересовал вопрос о связи данного расстройства с индивидуально-психологическими особенностями личности. Для изучения этой проблемы нами осуществлено исследование с привлечением 40 человек обоих полов и разного возраста, в котором применены методики для диагностики личностных черт и степени вероятностного расстройства личности. В результате была обнаружена корреляционная связь между проявлениями вероятностного личностного расстройства и индивидуально-психологическими особенностями респондентов нашей выборки.*

**Ключевые слова:** *вероятностное личностное расстройство; индивидуально-психологические особенности; уровень психопатизации; пограничное расстройство; уровень нейротизма; эмоциональная устойчивость.*

## PSYCHOLOGICAL FACTORS OF PROBABILISTIC PERSONALITY DISORDER

*Kazieva A.T., Bibilova Z.L., Khudalova M.Z.*

Noth Ossetia State University named after Kosta Levonovich  
Khetagurov, Vladikavkas, Russian Federation

*Owing to the spread of violations of adaptation and auto-identification in modern society as well as conflicting information about the factors*

*of occurrence of personality disorders we were interested in question of the correlation individual psychological characteristics. We carried out a study involving 40 people of both sexes and different ages in which we applied methods to diagnose personality traits and the degree of probabilistic personality disorder to study this problem. A correlation was found between the manifestation of personality disorder and individual-psychological characteristics in our sample as a result.*

**Keywords:** *probabilistic personality disorder; individual-psychological characteristics; psychopathization rate; boderline disorder; neuroticism-rate; emotional stability.*

## **Введение**

Практически невозможно найти голоса возражений в научном психологическом и психотерапевтическом сообществах против глубокого и серьезного изучения личностных расстройств. Актуальность темы велика. Научное и психотерапевтическое сообщества убеждены, что остро стоит необходимость развития современной теории и практики психологии и психотерапии личностных расстройств, в том числе через вопросы образования, внедрения практических подходов. В пользу роста интереса к проблеме говорит положительная динамика статистики обращения населения страны за профессиональной помощью в последние 2–3 года. Обзор литературы по данной теме дает нам возможность акцентировать на нескольких важных научных трудах. Среди которых работы ученых Института психотерапии и медицинской психологии им. Б.Д. Карвасарского (2016–2018 гг.). Ими изучались вопросы феноменологии, они обратили внимание на значительное количество терминов, отражающих феномены нарушения личности. Феноменология этих состояний различна, базируется на различных теоретических основаниях, требует различных подходов к психотерапевтической практике. Учеными института, Р.К. Назыровым [1], [2], И.С. Королевой, А.А. Климовым, Е.В. Шляхетко [3], В.Я. Сазоновым, И.С. Лысенко были сделаны шаги в понимании личностных аномалий. Также, ими были предприняты попытки понять природу механизмов личностных расстройств, в работах они зада-

ются вопросом «не коренится ли механизм этих патологий в тканевых механизмах, в психофизиологии». Но все равно, по их мнению, тема явно не исчерпана. Современная наука в вопросе личностных аномалий опирается на подход Э.Крепелина [4], говорившего о существовании нескольких пространств психического: низший уровень – «нервная ткань», средний уровень – психические процессы и состояния, и высший уровень – процессы которые касаются самой личности, как системного социального ответа, что представляет собой самую высшую, экзопсихическую часть, эпифеномен [5], в понимании А.Ф. Лазурского [6], [7]. Мы в своей работе придерживаемся позиции В.М. Мясищева в определении личности: «Личность – это система, сформированных и реализуемых в обществе отношений человека к действительности, субъектом которых он является» [8], [9]. Также, мы исходим из подхода определения типа личности Дж. Олдхэма (John M. Oldham) и Луи Морриса (Lois B. Morris) (1994 г.) [10], которые основываясь на «Диагностическом и статистическом руководстве Американской психиатрической ассоциации» DSM-IV (и частично DSM-III-R) описывают их обычные, непатологические версии – категории нормального человеческого поведения. Их подход не направлен на диагностику болезни, а позволяет увидеть составные части личности. Термин «вероятностное личностное расстройство» весьма широко применим в известных кругах, и отражает пограничную степень личностного расстройства. Этим продиктован выбор методов данного исследования, целью которого является – исследование психологических факторов вероятностных личностных расстройств. Нами поставлены следующие задачи: определение типа личности и уровня психопатизации, диагностика индивидуально-психологических особенностей респондентов, математическая обработка результатов [11].

### **Материалы и методы исследования**

Для изучения данной проблемы было проведено исследование, в котором приняли участие 40 человек. Возрастной диапазон респондентов – от 18 до 55 лет. Нами использовались следующие методи-

ки: методика определения типа личности и вероятности личностных расстройств (Олдхэм–Моррис) [12], опросник «Уровень невротизации и психопатизации» (И.Б. Ласко и Б.И. Тонконогий) [13], пятифакторный личностный опросник (Р. МакКрае, П. Коста) [14].

### Результаты исследования

В ходе исследования нами был выявлен низкий уровень психопатизации у 35% респондентов, 33% респондента попали в зону неопределенного результата (-5 до +5 по шкале психопатизации), патология по шкале психопатизации была диагностирована у 32% респондентов. Результаты по методике определения типа личности Олдхэма-Моррис, представленные в процентном соотношении, обнаружили преобладающие типы личности (см. рис. 1).



Рис. 1. Преобладающие типы личности по методике Олдхэма-Морриса

По каждому респонденту был составлен личный профиль, состоящий из идентичного набора типов. Но для удобства мы проклассифицировали их по ведущему типу. Итак, ведущими типами личности среди респондентов всей выборки являются: «деятельный – гиперактивный», «добросовестный – навязчиво-принуди-



тельный», «преданный – зависимый», «серьезный – депрессивный», «авантюрный – антисоциальный». В сумме они составляют 72% из всего числа выборки.

Анализ полученных данных по пятифакторному личностному опроснику представлен на рис. 2.

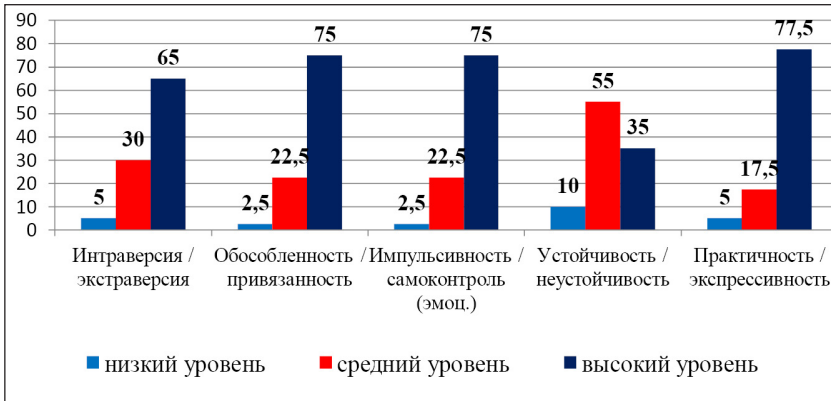


Рис. 2. Распределение респондентов по шкалам пятифакторного личностного опросника (в %), n=40

У большинства испытуемых по каждому фактору был выявлен высокий показатель. Общая характеристика выборки (по соотношению выраженности индивидуально-психологических особенностей): экстраверты, лица испытывающие потребность быть рядом с другими людьми, терпимо относятся к их недостаткам. Стараются избегать разногласий, не любят конкуренции, больше предпочитают сотрудничать с людьми, чем соперничать. Добросовестны, обязательны, аккуратны в делах, любят порядок и комфорт, Они придерживаются моральных принципов, не всегда могут позволить себе дать волю чувствам. Их поведение во многом обусловлено ситуацией. Они с тревогой ожидают неприятностей, в случае неудачи легко впадают в отчаяние и депрессию. Такие люди хуже работает в стрессовых ситуациях, в которых испытывают психологическое напряжение. У них, как правило, занижена самооценка, они обидчивы. Респонденты в целом склонны удовлетворять свое

любопытство, проявляя интерес к различным сторонам жизни. Это эмоциональные, экспрессивные, с хорошо развитым эстетическим и художественным вкусом люди.

### **Обсуждение**

Корреляционный анализ по Спирмену дает нам право сделать следующие выводы: чем выше у респондентов эмоциональная устойчивость, тем больше респондентам свойственны наблюдательность, спокойствие, беспристрастность и не сентиментальность ( $\rho=0,56$  при  $p \leq 0,01$ ) по типу личности «отшельник», а также с увеличением эмоциональной устойчивости респондентам больше будут свойственны реалистичное отношение к действительности, высокая приспособляемость к переменам обстоятельств, смене климата и другим неприятностям по типу личности «серьезный» ( $\rho=0,46$  при  $p \leq 0,01$ ). Также эмоциональная устойчивость связана с такими личностными особенностями, как лояльность, сердечность, преданность, заботливость. По типу личности «преданный» ( $\rho=0,60$  при  $p \leq 0,01$ ). Чем больше эмоциональной устойчивости тем меньше проявлений личностных расстройств по 4-му критерию: вредительство, наносимое самому себе ( $\rho=-0,37$  при  $p \leq 0,05$ ) и меньше психопатизации ( $\rho=0,60$  при  $p \leq 0,01$ ). Чем выше у респондентов психопатизация, тем меньше им свойственны дружественные отношения, комфорт, довольство, воодушевление. По типу личности «чувствительный» ( $\rho=0,38$  при  $p \leq 0,01$ ) Повышение экстраверсии сопровождается повышением лояльности, сердечности, преданности, заботливости. По типу личности «преданный» ( $\rho=0,60$  при  $p \leq 0,01$ ).

Эти достоверные результаты исследования представляются нам важными и могут быть использованы при практической работе клинического психолога, психотерапевта для повышения профессиональной эффективности.

### **Заключение**

Данное исследование весьма актуально, нами были доказаны корреляционные связи между вероятностными личностными расстройствами и индивидуально-личностными особенностями. Среди

которых: эмоциональная устойчивость / неустойчивость, экстраверсия / интроверсия, повышенный уровень психопатизации.

**Информация о конфликте интересов.** Авторы заявляют об отсутствии конфликта интересов.

**Информация о спонсорстве.** Исследование не имело спонсорской поддержки.

### *Список литературы*

1. Назыров Р.К. Об оценке качества психотерапевтической помощи / Р.К. Назыров, Н.Д. Букреева // Вестник неврологии, психиатрии и нейрохирургии. 2012. № 2. С. 23–28.
2. Назыров Р. К. О развитии клинической психотерапии / Р.К. Назыров, В.В. Холявко // XV Съезд психиатров России, Москва, 9-12 ноября 2010 г.: материалы съезда. М.: ИД «Медпрактика-М», 2010. С. 316.
3. Шляхетко Е.В. Психодиагностика и психотерапия психосоматических эквивалентов стресса у бронхиальной астмой. М., 2001.
4. Овсянников С.А. // Крепелин Э. Введение в психиатрическую клинику. М., 2004, с. 482–490.
5. Савенко Ю.С. Эмиль Крепелин – это Аппиева дорога психиатрии... // НПЖ, 2001, 3, с. 5–6.
6. Леонтьев Д.А. Теория личности А.Ф. Лазурского: от наклонностей к отношениям // «Методология и история психологии». 2008. Т.3. № 4. С. 7–20.
7. Смирнов В.А. Психологические воззрения Александра Федоровича Лазурского. Дисс. к.псих.н. М., 1998.
8. Акименко М.А., Вассерман Л.И., Иовлев Б.В., Карпова Э.Б. От психоневрологии к медицинской психологии: научная система В.М. Бехтерева и В.Н. Мясищева. [Электронный ресурс] // Медицинская психология в России: электрон. науч. журн. 2011. N 4. URL: <http://medpsy.ru>
9. Вассерман, Л.И., Иовлев, Б.В., Карвасарский, Б.Д., Карпова, В.Н. Мясищев и медицинская психология (к 110-летию со дня рождения и 30-летию со дня смерти) // Журнал «Обзор психиатрии и медицинской психологии», 2004, Т. 1, № 1.

10. Олдхэм Дж., Моррис Л. Узнай себя. Автопортрет вашей личности. М.: Вече, 2007.
11. Наследов А.Д. Математические методы психологического исследования. Анализ и интерпретация данных. С.-Пб.: Речь, 2008.
12. Мамедова Л.В. Методы взаимодействия с людьми в зависимости от их типов личности, определенных по методике Олдхэма-Морриса // Современное педагогическое образование. 2019. № 5. С. 175–178.
13. Арзютова А.А. Индивидуально-психологические предпосылки невротизации личности // Поволжский педагогический вестник. 2014. № 2 (3). URL: <https://cyberleninka.ru/article/n/individualno-psihologicheskie-predposylki-nevrotizatsii-lichnosti-1> (дата обращения: 04.09.2020).
14. Хромов А.Б. Пятифакторный опросник личности: Учебно-методическое пособие. Курган: Изд-во Курганского гос. университета, 2000. 23 с.

### *References*

1. Nazyrov R.K. On the assessment of the quality of psychotherapeutic assistance / R.K. Nazyrov, N.D. Bukreeva // Bulletin of Neurology, Psychiatry and Neurosurgery. 2012. No. 2. P. 23–28. [Ob otsenke kachestva psikhoterapevticheskoy pomoshchi].
2. Nazyrov RK About the development of clinical psychotherapy [O razvitiy klinicheskoy psikhoterapii] / RK. Nazyrov, V.V. Kholyavko // XV Congress of Russian Psychiatrists, Moscow, November 9-12, 2010: materials of the Congress. M.: ID “Medpraktika-M”, 2010. S. 316.
3. Shlyakhetko E.V. Psychodiagnostics and psychotherapy of psychosomatic equivalents of stress in bronchial asthma. [Psikhodiagnostika i psikhoterapiya psikhosomaticheskikh ekvivalentov stressa u bronkhial'noy astmoy] M., 2001.
4. Ovsyannikov S.A. // Kraepelin E. Introduction to a psychiatric clinic [Krepelin E. Vvedeniye v psikhiatricheskuyu kliniku]. M., 2004, p. 482–490.
5. Savenko Yu.S. Emil Kraepelin is the Appian road of psychiatry ... [Emil' Krepelin – eto Appiyeva doroga psikhiiatrii] // NPZh, 2001, 3, p. 5–6.
6. Leontiev D.A. Personality theory A.F. Lazursky: from inclinations to attitudes [Teoriya lichnosti A.F. Lazurskogo: ot naklonnostey k otnosheniyam] // Methodology and history of psychology. 2008. T.3. No. 4. P. 7–20.

7. Smirnov V.A. Psychological views of Alexander Fedorovich Lazursky [Psikhologicheskiye vozreniya Aleksandra Fedorovicha Lazurskogo]. Diss. PhD in Psychology. M., 1998.
8. Akimenko M.A., Wasserman L.I., Iovlev B.V., Karpova E.B. From neuropsychiatry to medical psychology: the scientific system of V.M. Bekhterev and V.N. Myasishchev [Ot psikhonevrologii k meditsinskoy psikhologii: nauchnaya sistema V.M. Bekhtereva i V.N. Myasishcheva]. [Electronic resource] // Medical psychology in Russia: electron. scientific. zhurn. 2011. N 4. URL: <http://medpsy.ru>
9. Wasserman L.I., Iovlev B.V., Karvasarsky B.D., Karpova V.N. Myasishchev and medical psychology (to the 110th anniversary of his birth and the 30th anniversary of his death) [Myasishchev i meditsinskaya psikhologiya (k 110-letiyu so dnya rozhdeniya i 30-letiyu so dnya smerti)] // Journal "Review of Psychiatry and Medical Psychology", 2004, Vol. 1, No. 1
10. Oldham J., Morris L. Know yourself. Self-portrait of your personality [Uznay sebya. Avtoportret vashey lichnosti]. M.: Veche, 2007.
11. Nasledov A.D. Mathematical methods of psychological research. Analysis and interpretation of the data [Matematicheskie metody psikhologicheskogo issledovaniya. Analiz i interpretatsiya dannyh] S.-Pb.: Rech', 2008.
12. Mamedova L.V. Methods of interaction with people depending on their personality types, defined by the Oldham-Morris method [Metody vzaimodeystviya s lyud'mi v zavisimosti ot ikh tipov lichnosti, opredelennykh po metodike Oldkhema-Morrisa] // Modern pedagogical education. 2019. No. 5. P. 175–178.
13. Arzyutova A.A. Individual psychological prerequisites for personality neurotization [Individual'no-psikhologicheskiye predposylki nevrotizatsii lichnosti] // Povolzhsky pedagogical bulletin. 2014. No. 2 (3). URL: <https://cyberleninka.ru/article/n/individualno-psihologicheskie-predposylki-nevrotizatsii-lichnosti-1> (date of access: 04/09/2020).
14. Khromov A.B. Five-factor personality questionnaire: Study guide [Pyatifaktornyy oprosnik lichnosti: Uchebno-metodicheskoye posobiye]. Kurgan: Publishing house of the Kurgan state. University, 2000. 23 p.

## ЗРИТЕЛЬНЫЙ КОНТАКТ КАК ФОРМА НЕВЕРБАЛЬНОЙ КОММУНИКАЦИИ: ОСНОВНЫЕ ТЕОРЕТИЧЕСКИЕ ПОДХОДЫ

*Корнилова В.С.<sup>1</sup>, Сошина Е.А.<sup>2</sup>*

<sup>1</sup>Московский государственный университет  
имени М.В. Ломоносова, г. Москва, Российская Федерация

<sup>2</sup>Школа для глухих детей «Апостол Сантьяго»  
Муниципалитета Сантьяго, Чили

*Актуальность исследования зрительного контакта как формы невербальной коммуникации неуклонно возрастает в связи с исследовательским интересом поиска и разработки новых ресурсов воздействия на человека в разных сферах жизнедеятельности.*

*Цель – проведение теоретического анализа литературы по заявленной проблематике для обоснования понятия, особенностей, функции и значения зрительного контакта.*

*Методика исследования базируется на теоретическом обзоре работ отечественных и зарубежных ученых по проблеме зрительного контакта как формы невербальной коммуникации. В процессе исследования применялись методы теоретического анализа, сравнительного анализа, обобщения.*

*Результаты. В статье представлен теоретический обзор основных научных подходов к проблеме изучения феномена зрительного контакта в процессе невербальной коммуникации, набирающего в последнее время популярность в отечественном психологическом сообществе.*

*Выводы. «Пальма первенства» в исследовании зрительного контакта, как вида невербальной коммуникации, принадлежит зарубежным исследователям, работы которых помогли осмыслить понятия, особенности, функции и значение зрительного контакта.*

*Ключевые слова: зрительный контакт; визуальный контакт; контакт глаз; невербальная коммуникация.*

## EYE CONTACT AS A FORM OF NON-VERBAL COMMUNICATION: THE MAIN THEORETICAL APPROACHES

*Kornilova V.S.<sup>1</sup>, Sochina E.A.<sup>2</sup>*

<sup>1</sup>Lomonosov Moscow State University, Moscow, Russian Federation

<sup>2</sup>Apostol Santiago school for deaf children in the municipality  
of Santiago, Chile

*The relevance of the study of eye contact as a form of nonverbal communication is steadily increasing due to the research interest in the search and development of new resources for influencing people in various spheres of life.*

***The goal** of this research is the theoretical analysis of the learned sources on the stated problematics to substantiate the concept, distinctive features, function and meaning of eye contact.*

***The research methodology** is based on a theoretical review of the works of Russian and foreign scientists on the problem of eye contact as a form of nonverbal communication. Methods of theoretical analysis, comparative analysis and generalization were used during in the course of the research.*

***Results.** The article presents a theoretical overview of the main scientific approaches to the problem of studying the phenomenon of eye contact in the process of non-verbal communication, which has recently gained popularity in the Russian psychological community.*

***Conclusions.** The palm of victory in the study of eye contact as a type of non-verbal communication belongs to the foreign researchers, whose works helped to comprehend the concepts, features, functions and meaning of eye contact.*

***Keywords:** eye contact; visual contact; non-verbal communication.*

### **Актуальность**

Невербальная коммуникация является одной из сфер человеческого общения, при помощи которой происходит более эффективное и быстрое взаимодействие между людьми. Отдельные проявле-

ния невербальной коммуникации помогают человеку сформировать представление и отношение к собеседнику, определить вид и характер взаимодействия, понять и оценить отношение партнера коммуникации. Интерес и внимание к исследованию невербальной коммуникации и что скрывается за невербальными проявлениями поведения человека, неуклонно растет. Данный факт обусловлен исследовательским интересом поиска и разработки новых ресурсов воздействия на человека в разных сферах жизнедеятельности. Понятие невербальная коммуникация в процессе теоретических и практических исследований дополняется новым смысловым содержанием в контексте выделения функций и значения. Наиболее изученной является кинесическая система, а наименее – область зрительного контакта.

**Цель** заключается в проведении теоретического анализа литературы по заявленной проблематике для обоснования понятия, особенностей, функции и значения зрительного контакта.

### **Методика**

Методологической основой исследования является теоретический обзор работ отечественных и зарубежных ученых, в которых рассматривается проблема зрительного контакта как формы невербальной коммуникации. В процессе исследования применялись общенаучные методы: методы теоретического анализа, сравнительного анализа, обобщения.

### **Результаты**

Отечественные и зарубежные исследователи отмечают важность в установлении зрительного контакта в процессе коммуникации. С помощью зрительного контакта люди передают сообщения, эмоции, отношение друг к другу. Движения глаз, выражая эмоции человека, являются следствием проявления таких качеств, как стеснительность, застенчивость, агрессия, дружелюбие, печаль. Взгляд еще более усиливает эмоциональное состояние человека, отражая нежность, симпатию, уважение, пренебрежение к собеседнику. Не



случайно, в повседневной речи мы используем такое понятие как глаза – «зеркалом души».

Традиционно при описании зрительного контакта применяют синонимичные понятия «визуальный контакт» и «контакт глаз», так как термин «визуальный» с латинского переводится как *visualis* – зрительный.

Зрительный контакт – это обмен взглядами между партнерами, направление взглядов и продолжительность времени взгляда на партнере. Зрительный контакт, являясь формой невербальной коммуникации, показывает складывающиеся отношения и взаимоотношения между людьми, их включенность в социальное взаимодействие [3]. Обмен взглядами – это ситуация, когда собеседники смотрят друг на друга. Контакт глаз подразумевает взаимные взгляды собеседников не только прямо в глаза, но и на область вокруг глаз.

Ж.П. Сартр отмечал, что постигать взгляд другого – значит иметь сознание того, что является рассматриваемым, в независимости от формы и цвета глаз.

Параметрами зрительного контакта между людьми являются временные и пространственные характеристики, степень интенсивности контакта [4]. Они зависят от традиционных духовно-культурных норм и ценностей, а также индивидуальных особенностей человека. Например, английские традиции предполагают смотреть в глаза людям, проявляя тем самым уважение и интерес к собеседнику. В американской культуре, напротив, избегают контакта глаз, и смотрят только по необходимости, в том случае, если хотят убедиться в том, что их сообщение было воспринято [1]. Россия, являясь страной многонациональной, представляет собой слияние культур и традиций, но, в большинстве своем, придерживается традиции избегать прямого взгляда с незнакомыми людьми, с людьми, которые оказались в неловких или неприличных ситуациях, с опасными людьми и с теми, для кого сам человек представляет опасность и потенциально возможен конфликт [6]. Положительные эмоции сопровождаются частым установлением зрительного контакта, тогда как при отрицательных люди стремятся избежать его установления.

С возрастом происходит падение динамики и продолжительности зрительного контакта, характеристики взгляда меняются в отдельных социальных ситуациях и видах речи, в зависимости от содержания и темы высказывания [2].

Средняя продолжительность взгляда составляет 2,95 секунды, а средняя продолжительность обмена взглядами 1,18 секунд [8].

Г.Е. Крейдлин считает направление, объект и тип взгляда, т.е. способ визуального взаимодействия, главным признаком зрительного контакта [2].

На установление и поддержание визуального контакта влияет дистанция, направление взгляда, физические и личностные характеристики человека. Увеличение временных характеристик, таких как продолжительность и интенсивность приводят к увеличению дистанции. Направление взгляда играет важную роль для создания непринужденного общения. Физические характеристики собеседника не так сильно влияют на зрительный контакт, но если человек заранее знает, что будет общаться с неполноценным человеком, то он будет смотреть на него реже. На взгляд влияют определенные личностные характеристики, такие как потребность в аффилиации, участие в отношениях или присоединении, мотивация, уровень возбуждения, чувство стыда или низкая самооценка [5].

При учете гендерной специфики зрительного контакта необходимо учитывать два выражения во взглядах: выражение доминирования и власти; выражение привязанности и сердечности. Визуальное доминирование обусловлено различиями в статусе, власти [5]. Женщинам в большей степени важна обратная связь, нежели мужчинам [8], причем им свойственно смотреть на тех, кто им привлекателен. Тогда как у мужчин, напротив, прослеживается обратная зависимость.

О важности зрительного контакта в общении свидетельствует такое его значение, как проявление заинтересованности и внимания собеседников, свидетельство их открытости и искренности [7].

Teresa Farroni, Gergely Csibra, Francesca Simion, Mark H. Johnson, исследуя способность младенцев различать прямой и отведенный взгляд и оценивая нейронную обработку лица при прямом взгляде,

пришли к выводу, что чувствительность к взаимному взгляду является основной задачей для последующего развития социальных навыков. Младенцы с рождения предпочитают смотреть на лица, которые их привлекают во взаимном взгляде, у них происходит усиление нейронной обработки при прямом взгляде [9].

Исследуя важность в установлении зрительного контакта для поддержания общения, группа американских ученых под руководством Ш. Роджерса провели эксперимент, который заключался в том, что испытуемые сначала смотрели прямо в глаза собеседнику, а потом – на его рот. По завершении эксперимента они заполнили опрос, в котором их просили оценить, насколько они были заинтересованы и внимательны в разговоре и насколько он им понравился. Ученые установили, что разницы между тем, куда смотрели испытуемые и был ли установлен зрительный контакт, не имело значения [11]. Зрительный контакт является важным аспектом для установления и поддержания взаимодействия, но не необходимым.

Зрительный контакт, как форма невербальной коммуникации, имеет ряд функций, выделенных английским ученым Адамом Кендоном. Во-первых, регулятивная функция, которая заключается в том, что взгляд регулирует процесс коммуникации, определяя, вызывая или подавляя какую-либо реакцию человека [10]. Зрительный контакт свидетельствует о готовности собеседника воспринимать информацию. Также процесс передачи вербальной и невербальной информации осуществляется при постоянном зрительном контакте.

Во-вторых, эмотивную функцию, заключающуюся в том, что через взгляд человек выражает чувства, эмоции, которые испытывает во время общения, определяя тем самым характер межличностных отношений.

В-третьих, когнитивную функцию. В процессе коммуникации люди передают глазами информацию и пытаются прочесть ее в глазах партнера.

В четвертых, контролирующую функцию, с целью проверки обратной связи, донесения до собеседника информации. Установление

и поддержание социального взаимодействия происходит с помощью быстрых коротких повторяющихся взглядов. Коммуникатор смотрит на слушающего с целью проверки его заинтересованности, внимательности и увлеченности разговором.

Резюмируя выделенные функции зрительного контакта, А. Кендон обращает внимание на смыслы, выражаемые глазами в процессе коммуникации – от готовности к коммуникации до желания установления контакта и получения информации, выражение чувств [10].

В процессе взаимодействия человек в большей степени стремится установить зрительный контакт во время восприятия информации, а не в процессе ее произнесения, так как отсутствие взгляда позволяет говорящему сконцентрироваться на содержании своих мыслей и высказываний, не сбиваясь. Однако, в конце произнесения фразы говорящий пытается смотреть на собеседника, устанавливая контакт для того, чтобы обозначить, что его мысль завершена.

## **Выводы**

Первые исследования, посвященные осмыслению понятия, особенностей, функций и значения зрительного контакта, как вида невербальной коммуникации, принадлежат зарубежным исследователям. Отечественные ученые в процессе теоретического и практического анализа корректируют и наращивают составляющие в исследовании феномена зрительного контакта, который является необходимым звеном для более эффективного взаимодействия между людьми. На установление и поддержание зрительного контакта, в первую очередь, влияет дистанция и личностные характеристики человека, косвенно физические и гендерные. Зрительный контакт является формой невербального общения, однако обладает собственными характеристиками и включает в себя такие функции как регулятивную, эмотивную, когнитивную и контролирующие функции, которые объясняют значение зрительного контакта. Зрительный контакт играет важную роль в развитии психологического контакта, формировании доверия и сближения с собеседником.

### *Список литературы*

1. Аверкина Л.А. Невербальная коммуникация – важный аспект межкультурной коммуникации // Вестник Московского государственного лингвистического университета. 2008. № 554. С. 123–133.
2. Крейдлин Г.Е. Невербальная семиотика: Язык тела и естественный язык. М.: Новое литературное обозрение, 2002. 592 с.
3. Лабунская В.А. Невербальное поведение (социально-перцептивный подход). Ростов н/Д: Рост. ун-т, 1986. 135 с.
4. Лабунская В.А. Экспрессия человека: общение и межличностное познание. Ростов-на-Дону, 1999. 608 с.
5. Нэпп М., Холл Дж. Невербальное общение: мимика, жесты, движения, позы и их значение: полное рук.: пер. с англ. З. Замчук и др. СПб.: Прайм-Еврознак, 2006. 512 с.
6. Сериков А.Е. Практика избегания взгляда в русской культуре // Вестник самарской гуманитарной академии. 2016. № 1 (19). С. 44–62.
7. Шестопалова Н.Д. Окулесика как смыслообразующий элемент в презентации прямой речи // Вестник Тверского государственного университета. 2015. № 4. С. 189–193.
8. Argyle M. *Bodily communication* (2nd ed.). L.: Methuen, 1988. 255 p.
1. Farroni T., Csibra G., Simion F., Johnson M.H. Eye contact detection in humans from birth // *Cognitive Linguistics*. 2013. № 24 (3). С. 457–481.
9. Kendon A. Some functions of gaze direction in social interaction // *Acta Psychologica*. 1967. № 26 (1). P. 22–63.
10. Rogers S.L., Guidetti O., Speelman C., Longmuir M., & Phillips R. Contact Is in the Eye of the Beholder: The Eye Contact illusion. Perception. Currently in ‘online first’ status. 2019. Article published at: <https://journals.sagepub.com/doi/full/10.1177/0301006619827486> (accessed May 5, 2020).

### *References*

1. Averkina L.A. *Neverbalnaya kommunikatsiya – vazhnyy aspekt mezhkulturnoy kommunikatsii* [Non-verbal communication is an important aspect of intercultural communication]. Vestnik of the Moscow State Linguistic University, 2008, no. 554, pp. 123–133.

2. Kreydlin G.E. *Neverbalnaya semiotika: Yazyk tela I estestvennyy yazyk* [Nonverbal Semiotics: Body Language and Natural Language]. Moscow, 2002, 592 p.
3. Labunskaya V.A. *Neverbalnoe povedenie (sozialno-perzeptivnyy podkhod)* [Non-verbal behavior (social-perceptual approach)]. Rostov-na-Donu, 1986, 135 p.
4. Labunskaya V.A. *Ekspressiya cheloveka: obschenie I mexhlichnostnoe poznanie* [Human Expression: Communication and Interpersonal Cognition]. Rostov-na-Donu, 1999, 608 p.
5. Nepp M., Khol Dzh. *Neverbalnoe obschenie: mimika zhesty dvizheniya pozy i ikh znacheniya* [Non-verbal communication: facial expressions, gestures, movements, postures and their meaning]. Saint-Petersburg, 2006, 512 p.
6. Serikov A.E. *Praktika izbeganiya vzglyada v russkoy kulture* [Gaze avoidance practices in Russian culture]. Vestnik of Samara Humanitarian Academy, 2016, no. 1 (19), pp. 44-62.
7. Shestopalova N.D. *Okulesika kak smysloobrazuyuschiy element v prezentatsii pryamoy rechi* [Eye contact as sense construction element of direct speech presentation]. Vestnik of Tver State University, 2015, no.4, pp. 189-193.
8. Argyle M. *Bodily communication* (2nd ed.). London, 1988, 255 p.
9. Farroni T., Csibra G., Simion F., Johnson M.H. Eye contact detection in humans from birth. *Cognitive Linguistics*, 2013, no. 24 (3), pp. 457–481.
10. Kendon A. Some functions of gaze direction in social interaction. *Acta Psychologica*, 1967, no. 26 (1), pp. 22–63.
11. Rogers S.L., Guidetti O., Speelman C., Longmuir M., & Phillips R. Contact Is in the Eye of the Beholder: The Eye Contact illusion. *Perception*. Currently in ‘online first’ status. 2019. Article published at: <https://journals.sagepub.com/doi/full/10.1177/0301006619827486> (accessed May 5, 2020).

**ВЗАИМОСВЯЗЬ АДАПТАЦИОННЫХ  
СОСТАВЛЯЮЩИХ ЛИЧНОСТИ УЧАЩИХСЯ  
И ИХ СОЦИОМЕТРИЧЕСКОГО СТАТУСА  
В УЧЕНИЧЕСКОЙ ГРУППЕ**

*Малышев И.В.*

Саратовский национальный исследовательский  
государственный университет имени Н.Г. Чернышевского,  
г. Саратов, Российская Федерация

*В статье рассматривается проблематика адаптации личности и ее взаимосвязи с социометрическим статусом в ученическом коллективе. Дается теоретическое обоснование проблемы адаптации личности и исследований в этом направлении во взаимосвязи с разными явлениями. Приводятся результаты исследования, характеризующие взаимосвязь между адаптационными составляющими личности учащихся и их социометрическим статусом в ученической группе.*

**Ключевые слова:** адаптационные составляющие личности; социометрический статус учащихся; ученическая группа.

**RELATIONSHIP OF ADAPTIVE COMPONENTS  
OF STUDENTS PERSONALITY AND THEIR SOCIOMETRIC  
STATUS IN THE STUDENT GROUP**

*Malyshev I.V.*

Saratov national research state university named  
after N.G. Chernyshevskiy, Saratov, Russian Federation

*The paper deals with the problems of personality adaptation and its relationship with sociometric status in the student collective. The theoretical substantiation of the problem of personality adaptation and research in this direction in connection with various phenomena is given. The re-*

*sults of the study characterizing the relationship between the adaptive components of the personality of students and their sociometric status in the student group, are given.*

**Keywords:** *personality adaptation components; sociometric status of students; student group.*

## **Введение**

В современном обществе существенное значение имеет умение быстро и эффективно приспосабливаться к быстроменяющимся условиям. В школе учащийся также должен уметь на хорошем качественном уровне психологически адаптироваться к учебной группе и процессу обучения. В наших исследованиях подчеркивается роль адаптационных составляющих личности и ее стрессоустойчивости у учащихся школ [1]. Также, определены взаимосвязи между межличностными отношениями учащихся и возможностями их социально-психологической адаптации [2].

Современные ученые рассматривают психологическую адаптацию и в контексте идентичности личности [3]. В дальнейшем это может иметь основание для создания программ коррекции оптимизации процесса социально-психологической адаптации учащихся [4]. При этом также необходимо учитывать диагностическую составляющую проводимых исследований. Это возможно только с использованием современных средств психодиагностики [5]. Существенное значение для профилактики конфликтного поведения учащихся и эффективной адаптации имело бы создание необходимых условий для будущего профессионального развития выпускников школ [6].

В этой связи, важное значение имеет не только своевременная диагностика адаптационных составляющих личности учащихся, но и необходимые профилактические и психокоррекционные мероприятия в рамках психологической службы. Исходя из выше изложенного, целесообразно изучение адаптивности личности учащихся во взаимосвязи с межличностными отношениями, а именно их социометрическим статусом.



### **Материалы и методы исследования**

В качестве методов, направленных на изучение адаптационных составляющих личности учащихся выбран опросник К.Роджерса и Р. Даймонда, социометрического статуса в ученической группе – методика социометрии Дж. Морено. Применен статистический метод по критерию К.Пирсона. В выборку исследования составили учащиеся-подростки города Саратова (60 испытуемых в возрасте 11–12 лет).

### **Результаты исследования и их обсуждение**

При подсчете социометрического индекса выявлено 20% (12 учащихся) испытуемых с отрицательным социометрическим индексом, 5% с нейтральным социометрическим индексом (от общего числа учащихся) и 45 испытуемых с положительным социометрическим статусом (75% от общего числа учащихся). У значительной части учащихся обнаружена высокая или хорошая степень адаптированности (60% испытуемых) и у 40% в пределах нормы, что отражено в большинстве составляющих адаптации. При анализе корреляционных взаимосвязей социометрического статуса и характеристиками адаптивности личности выявлены положительные взаимосвязи между показателем социометрического индекса и адаптивностью ( $r=0,853$ ;  $p<0,01$ ), принятием себя ( $r=0,827$ ;  $p<0,01$ ), принятием других ( $r=0,866$ ;  $p<0,01$ ), эмоциональным комфортом ( $r=0,750$ ;  $p<0,01$ ), внутренним контролем ( $r=0,587$ ;  $p<0,01$ ) и доминированием ( $r=0,473$ ;  $p<0,05$ ). Также, обнаружены отрицательные взаимосвязи между показателем социометрического индекса и дезадаптивностью ( $r=-0,942$ ;  $p<0,01$ ), неприятием себя ( $r=-0,846$ ;  $p<0,01$ ), неприятием других ( $r=-0,917$ ;  $p<0,01$ ), эмоциональным дискомфортом ( $r=-0,905$ ;  $p<0,01$ ), внешнем контроле ( $r=-0,877$ ;  $p<0,01$ ), ведомостью ( $r=-0,555$ ;  $p<0,05$ ), и между эскапизмом ( $r=-0,685$ ;  $p<0,01$ ).

### **Заключение**

Таким образом, полученные результаты свидетельствуют о взаимосвязи составляющих адаптации и социометрического статуса учащихся. Можно сказать, что уровень адаптированности влияет

на социометрическое положение человека, об этом говорит наличие выявленных корреляционных связей. В целом, высокий уровень социометрического статуса учащихся-подростков, то есть принятие их большинством учащихся класса способствует их эффективной адаптации, в тоже время хорошая адаптированность личности благоприятно влияет на установление межличностных отношений в группе у данного подростка. Для повышения адаптированности и снижения конфликтности в группе целесообразно создание психокоррекционной программы в рамках социально-психологического тренинга.

**Информация о конфликте интересов.** Авторы заявляют об отсутствии конфликта интересов.

**Информация о спонсорстве.** Исследование не имело спонсорской поддержки.

#### *Список литературы*

1. Малышев И. В. Особенности стрессоустойчивости и адаптационных характеристик личности учащихся старших классов // Изв. Саратовского государственного университета. Нов. сер. Сер. Акмеология образования. Психология развития. 2012. Т. 1, вып. 1. С. 34–38.
2. Малышев И.В. Взаимосвязь социально-психологической адаптации и межличностных отношений подростков в учебных коллективах с разным уровнем развития // Современные исследования социальных проблем (электронный научный журнал). 2018. Т. 9. № 4-2. С. 77–84.
3. Константинов В.В., Дьяков В.В. Характеристики идентичности личности и процесс социально-психологической адаптации//Теория и практика общественного развития. 2015. № 12. С. 482–486.
4. Гриценко, В. В., Константинов В.В. Тренинг оптимизации процесса социально-психологической адаптации вынужденных мигрантов. Учебно-методическое пособие. Балашов: Изд-во «Николаев», 2004. 56 с.
5. Гриценко В.В. Социально-психологический практикум. Балашов: Изд-во Николаев, 2004. 184 с.

6. Галаев С.В. Мотивация профессионального развития будущих педагогов-психологов в условиях информатизации образования//Известия Саратовского университета. Новая серия, 2008. Т.8, Вып.2. С. 72–76.

### *References*

1. Malyshev I.V. Osobennosti stressoustojchivosti i adaptacionnyh harakteristik lichnosti uchashhihsja starshih klassov [Features of stress resistance and adaptation characteristics of personality of senior pupils]. *Izv. Sarat. un-ta. Nov. ser. Ser. Akmeologija obrazovaniya. Psihologija razvitiya*, 2012, V 1, Iss1. pp. 34–38.
2. Malyshev I.V. Vzaimosvjaz' social'no-psihologicheskoy adaptacii i mezhlichnostnyh otnoshenij podrostkov v uchenicheskikh kollektivah s raznym urovnem razvitiya [Relation of social-psychological adaptation and interpersonal relations of adolescents in student groups with different levels of development]. *Sovremennye issledovanija social'nyh problem (jelektronnyj nauchnyj zhurnal)*. 2018. V. 9., Iss. 4-2. pp. 77–84.
3. Konstantinov V.V., D'jakov V.V. Harakteristiki identichnosti lichnosti i process social'no-psihologicheskoy adaptacii [Characteristics of personality identity and of social-psychological adaptation process]. *Teorija i praktika obshhestvennogo razvitiya*. 2015. Iss. 12, pp. 482–486.
4. Gricenko, V. V., Konstantinov V.V. Trening optimizacii processa social'no-psihologicheskoy adaptacii vynuzhdennyh migrantov [Optimization training process of social-psychological adaptation of forced migrants]. *Uchebno-metodicheskoe posobie*. Balashov: Izd-vo «Nikolaev», 2004. 56 P.
5. Gricenko V.V. Social'no-psihologicheskij praktikum [Social-psychological practicum]. Balashov: Izd-vo Nikolaev, 2004. 184 P.
6. Galaev S.V. Motivacija professional'nogo razvitiya budushhih pedagogov-psihologov v uslovijah informatizacii obrazovaniya [Motivation of the professional development of future teacher- psychologists under the conditions of informatizatsii of the formation]. *Izvestija Saratovskogo universiteta. Novaja serija*, 2008, V 8, Iss2, pp. 72–76.

## ПРАВИЛА ДЛЯ АВТОРОВ

(<http://rjep.ru/submissions.html>)

В журнале публикуются оригинальные статьи на русском и английском языках, содержащие результаты фундаментальных и теоретико-прикладных исследований в области психологии и педагогики, а также обзорные статьи ведущих специалистов по тематике журнала.

### Требования к оформлению статей

Объем рукописи	7–24 страницы формата А4, включая таблицы, иллюстрации, список литературы; для аспирантов и соискателей ученой степени кандидата наук – 7–10.
Поля	все поля – по 20 мм
Шрифт основного текста	Times New Roman
Размер шрифта основного текста	14 пт
Межстрочный интервал	полуторный
Отступ первой строки абзаца	1,25 см
Выравнивание текста	по ширине
Автоматическая расстановка переносов	включена
Нумерация страниц	не ведется
Формулы	в редакторе формул MS Equation 3.0
Рисунки	по тексту
Ссылки на формулу	(1)
Ссылки на литературу	[2, с. 5], цитируемая литература приводится общим списком в конце статьи в порядке упоминания

**ЗАПРЕЩАЕТСЯ ИСПОЛЬЗОВАТЬ ССЫЛКИ-СНОСКИ ДЛЯ УКАЗАНИЯ ИСТОЧНИКОВ**

## Обязательная структура статьи

**УДК**

**ЗАГЛАВИЕ** (на русском языке)

Автор(ы): фамилия и инициалы (на русском языке)

**Аннотация** (на русском языке)

**Ключевые слова:** отделяются друг от друга точкой с запятой  
(на русском языке)

**ЗАГЛАВИЕ** (на английском языке)

Автор(ы): фамилия и инициалы (на английском языке)

**Аннотация** (на английском языке)

**Ключевые слова:** отделяются друг от друга точкой с запятой  
(на английском языке)

Текст статьи (на русском языке)

- 1. Введение.**
- 2. Цель работы.**
- 3. Материалы и методы исследования.**
- 4. Результаты исследования и их обсуждение.**
- 5. Заключение.**
- 6. Информация о конфликте интересов.**
- 7. Информация о спонсорстве.**
- 8. Благодарности.**

**Список литературы**

Библиографический список по ГОСТ Р 7.05-2008

**References**

Библиографическое описание согласно требованиям журнала

### **ДАННЫЕ ОБ АВТОРАХ**

**Фамилия, имя, отчество полностью**, должность, ученая степень, ученое звание

Полное название организации – место работы (учебы) в именительном падеже без составных частей названий организаций, полный юридический адрес организации в следующей последовательности: улица, дом, город, индекс, страна (на русском языке)

*Электронный адрес*

*SPIN-код в SCIENCE INDEX:*

### **DATA ABOUT THE AUTHORS**

**Фамилия, имя, отчество полностью**, должность, ученая степень, ученое звание

Полное название организации – место работы (учебы) в именительном падеже без составных частей названий организаций, полный юридический адрес организации в следующей последовательности: дом, улица, город, индекс, страна (на английском языке)

*Электронный адрес*

## RULES FOR AUTHORS

(<http://rjep.ru/en/submissions.html>)

The journal publishes original articles in Russian and English, containing the results of fundamental and theoretical and applied research in the field of psychology and pedagogy, as well as review articles by leading experts on the subject of the journal.

### Requirements for the articles to be published

Volume of the manuscript	7–24 pages A4 format, including tables, figures, references; for post-graduates pursuing degrees of candidate and doctor of sciences – 7–10.
Margins	all margins –20 mm each
Main text font	Times New Roman
Main text size	14 pt
Line spacing	1.5 interval
First line indent	1,25 cm
Text align	justify
Automatic hyphenation	turned on
Page numbering	turned off
Formulas	in formula processor MS Equation 3.0
Figures	in the text
References to a formula	(1)
References to the sources	[2, p. 5], references are given in a single list at the end of the manuscript in the order in which they appear in the text

**DO NOT USE FOOTNOTES  
AS REFERENCES**

## Article structure requirements

**TITLE** (in English)

Author(s): surname and initials (in English)

**Abstract** (in English)

**Keywords:** separated with semicolon (in English)

Text of the article (in English)

- 1. Introduction.**
- 2. Objective.**
- 3. Materials and methods.**
- 4. Results of the research and Discussion.**
- 5. Conclusion.**
- 6. Conflict of interest information.**
- 7. Sponsorship information.**
- 8. Acknowledgments.**

### References

References text type should be Chicago Manual of Style

### DATA ABOUT THE AUTHORS

**Surname, first name (and patronymic) in full**, job title, academic degree, academic title

Full name of the organization – place of employment (or study) without compound parts of the organizations' names, full registered address of the organization in the following sequence: street, building, city, postcode, country

*E-mail address*

*SPIN-code in SCIENCE INDEX:*



## СОДЕРЖАНИЕ

### ПСИХОЛОГИЧЕСКИЕ ИССЛЕДОВАНИЯ

ФЕНОМЕН «ТЯНИ-ВЫТАЛКИВАЙ» КАК ПРОЯВЛЕНИЕ ГЕНДЕРНОГО НЕРАВЕНСТВА В ОРГАНИЗАЦИОННОМ КОНТЕКСТЕ Гуриева С.Д. ....	7
ПСИХОЛОГИЧЕСКИЕ ФАКТОРЫ ВЕРОЯТНОСТНЫХ ЛИЧНОСТНЫХ РАССТРОЙСТВ Казиева А.Т., Бибилова З.Л., Худалова М.З. ....	12
ЗРИТЕЛЬНЫЙ КОНТАКТ КАК ФОРМА НЕВЕРБАЛЬНОЙ КОММУНИКАЦИИ: ОСНОВНЫЕ ТЕОРЕТИЧЕСКИЕ ПОДХОДЫ Корнилова В.С., Сошина Е.А. ....	21
ВЗАИМОСВЯЗЬ АДАПТАЦИОННЫХ СОСТАВЛЯЮЩИХ ЛИЧНОСТИ УЧАЩИХСЯ И ИХ СОЦИОМЕТРИЧЕСКОГО СТАТУСА В УЧЕНИЧЕСКОЙ ГРУППЕ Малышев И.В. ....	30
ПРАВИЛА ДЛЯ АВТОРОВ .....	35

## CONTENTS

### PSYCHOLOGICAL STUDIES

THE “PULL-PUSH” PHENOMENON AS A MANIFESTATION OF GENDER INEQUALITY IN THE ORGANIZATIONAL CONTEXT <b>Gurieva S.D.</b> .....	7
PSYCHOLOGICAL FACTORS OF PROBABILISTIC PERSONALITY DISORDER <b>Kazieva A.T., Bibilova Z.L., Khudalova M.Z.</b> .....	12
EYE CONTACT AS A FORM OF NON-VERBAL COMMUNICATION: THE MAIN THEORETICAL APPROACHES <b>Kornilova V.S., Sochina E.A.</b> .....	21
RELATIONSHIP OF ADAPTIVE COMPONENTS OF STUDENTS PERSONALITY AND THEIR SOCIOMETRIC STATUS IN THE STUDENT GROUP <b>Malyshev I.V.</b> .....	30
<b>RULES FOR AUTHORS</b> .....	35

### **ДОСТУП К ЖУРНАЛУ**

Доступ ко всем номерам журнала – постоянный, свободный и бесплатный.  
Каждый номер содержится в едином файле PDF.

### **OPEN ACCESS POLICY**

All issues of the Russian Journal of Education and Psychology  
are always open and free access.  
Each entire issue is downloadable as a single PDF file.

<http://rjep.ru/>

Подписано в печать 30.11.2020. Дата выхода в свет 30.11.2020. Формат 60x84/16. Усл. печ. л. 10. Тираж 5000 экз. Свободная цена. Заказ RJEP114/020. Отпечатано с готового оригинал-макета в типографии «Издательство «Авторская Мастерская». Адрес типографии: ул. Пресненский Вал, д. 27 стр. 24, г. Москва, 123557 Россия.